



Stöðuskýrsla – Jarðhræringar á Reykjanesi

Dagsetning:	20. mars 2024	Stig:	Neyðarstig
Tekið saman af:	Dagbjartur Kr. Brynjarsson		
Netfang:	dagbjartur@ferdamalastofa.is	Sími:	659 9099

Yfirlit

- Gos hófst kl 20:23 í Sundhnúkaágaröðinni á milli Hagafells og Stóra-Skógfells, Á svipuðum stað og gosið sem varð 8. febrúar.
- Gosórói mælist og hefur verið nokkuð sem er vísbending um að ekki hafi dregið úr krafti gossins og áfram virk gosop
- Landris heldur áfram í Svartsengi sem bendir til þess að enn streymi kvika af dýpi inn í kvikusöfnunarsvæðið undir Svartsengi ásamt því að fæða eldgosíð.
- GPS mælingar frá 18. mars sýna að mögulega dragi úr landrisi.
- Uppfært hættumat.

Hættumat var uppfært 20. mars kl 15:00 og gildir að öllu óbreyttu til 22. mars kl 15:00.

Upplýsingar frá Samhæfingarstöð

Uppfært 20. mars

Opnað var inn í Grindavík fyrir íbúa og fyrirtækjum bar gefið grænt ljós á að hefja vinnu í Grindavík frá gærdeginum. Einhverjir aðilar gistu í Grindavík síðastliðnu nótt.

Vinna við varnargarða heldur áfram af fullum krafti.

Svo virðist sem að hraun sé að safnast saman í polli sem er um það bil einum kílómetra suður af gígunum, en þar er hraunið að bungast upp.

Töluvert af girðingum hafa skemmst og það lítur út fyrir að 9 hólf þurfi frekari skoðun á stöðu girðinga.

Unnið er að sprunguverkefnum í Vestur hluta Grindavíkur.

Vinna er hafinn við að undirbúa veg yfir nýja hraunið á Grindavíkurvegi. Þetta er gert í góðri samvinnu við Vegagerðina.

Upplýsingar frá Veðurstofu Íslands

Uppfært 20. mars kl 13:00

Virgni eldgossins stöðug á fimmta degi

Virgni eldgossins virðist nokkuð stöðug og áfram eru virk gosop á sömu stöðum og í gær. Hraun rennur frá gígunum í suður ofan á hrauni sem rann á fyrstu dögum gossins. Lítil sem engin hreyfing hefur mælst á hraunjöðrum nærri Suðurstrandarvegi og Svartsengi. Jarðskjálftavirkni síðan eldgosíð hófst á laugardagskvöld hefur verið minniháttar.

Veðurspáin er vaxandi suðaustanátt í dag, 13-20 m/s síðdegis, en lægir undir kvöld. Þá berst gasmengun til norðvesturs, og gæti hennar orðið vart í Reykjanesbæ og nálægum

byggðarlögum. Gasdreifingarspá má finna hér. Þann 17. mars var útstreymi SO₂ frá eldgosinu mælt allt að 50 kg/s, en frumniðurstöður nýrri mælinga benda til þess að dregið hafi verulega úr gasútstreyminu síðan þá.

Á bylgjuvíxlmynd sem birt var í gær, sáust skýr merki um landris í Svartsengi frá 17. til 18. mars. GPS mælingar frá 18. mars sýna að mögulega dragi úr landrisinu. Það gæti verið vegna þess að nú streymir kvika uppá yfirborði í Sundhnúksígígaröðinni og safnast því ekki saman undir Svartsengi. Þróun eldgossins og aflögunarmælingar næstu daga munu leiða það í ljós hvort jafnvægi komist á innstreymi kviku undir Svartsengi og hraunflæði á yfirborði í Sundhnúksígígaröðinni.

Í morgun fóru sérfræðingar Landmælinga Íslands og Náttúrufræðistofnunar í loftmyndaflug yfir gosstöðvarnar. Út frá þeim myndum er hægt að áætla stærð hraunbreiðunnar og meðal hraunflæði frá eldgosinu. Þær niðurstöður verða birtar um leið og unnið hefur verið úr gögnunum.



Mynd 1 Yfirlitsmynd yfir gosstöðvarnar tekin í flugi í morgun. Þar sjást öll virku gosopin og hraunstraumur frá þeim til suðurs. Í bakgrunni til vinstri má sjá Grindavíkurbæ og til hægri sést í Svartsengi (Ljósmynd: Birgir V. Óskarsson - Náttúrufræðistofnun)

Uppfært hættumat

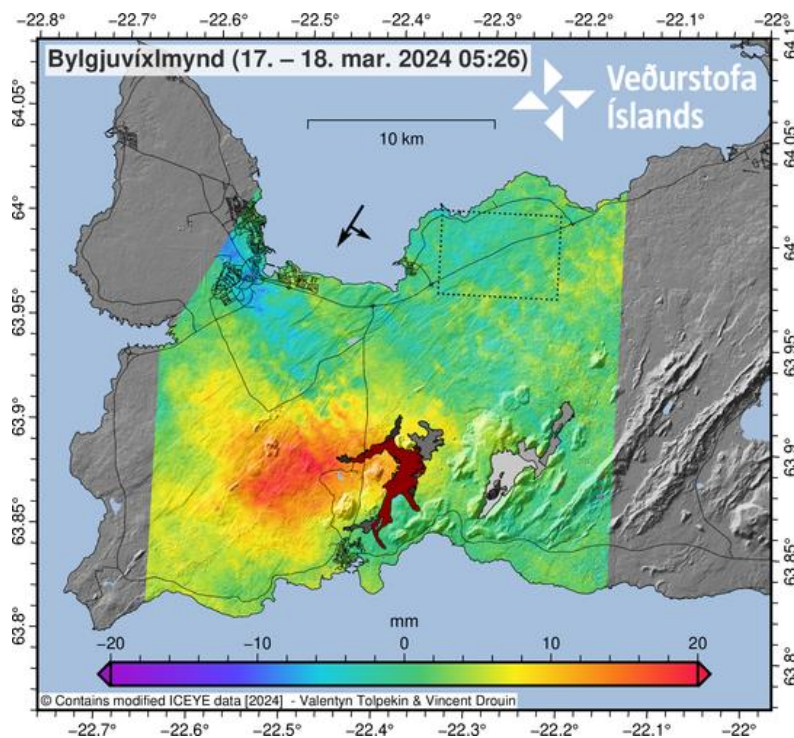
Veðurstofa Íslands hefur uppfært hættumat í ljósi nýjustu gagna. Nýtt hættumat tekur gildi í dag, miðvikudaginn 20. mars og gildir til 22. mars að öllu óbreyttu. Svæði 3 (Sundhnúksígígaröðin), þar sem eldgos er enn í gangi, er óbreytt og hættan talin mjög mikil. Hætta á svæði 1 (Svartsengi) er nú metin töluverð en var áður metin mikil. Hætta á svæði 4 (Grindavík) er áfram metin mikil þar sem hætta vegna jarðfalls ofan í sprungu, sprunguhreyfinga og hraunflæðis er talin mikil. Á svæði 3 (Sundhnúksígígaröðinni) er hætta vegna gasmengunar talin mjög mikil en á öllum öðrum svæðum er nú metin töluverð hætta á gasmengun en var áður mikil. Þessi breyting er vegna minna

gasútstreymis frá eldgosinu en í upphafi. Hætta vegna gasmengunar og gjósku er einnig metin út frá veður- og dreifingarspá næstu daga sem hefur áhrif á útbreiðslu þeirra.

Upplýsingar frá Veðurstofu Íslands Uppfært 19. mars kl 11:50

Eldgosið heldur áfram og hefur nú staðið í rúman tvo og hálfan sólarhring og er orðið lengra en þau þrjú gos sem hafa orðið á svæðinu síðan í desember 2023. Áfram gýs á sömu stöðum og seinnipartinn í gær sem eru sunnarlega á gosprungunni. Gígbarmar halda áfram að byggjast upp og kvikustrókvirkni enn nokkur. Hraunjaðarinn sem var um 300 m frá Suðurstrandarveginum í gær virðist ekki hafa færst áfram síðan í gær. Hraunrennsli frá gígnum er áfram mest til suðurs, en virkir hraunjaðrar renna ofan á því sem rann í upphafi gossins. Engin skjálftavirkni hefur verið í og við kvikuganginn síðan eldgos hófst en gosórói mælist og hefur verið nokkuð stöðugur undanfarna tvo sólahringa sem er vísbending um að ekki hafi dregið úr krafti gossins.

Þegar kvika hljóp frá Svartsengi yfir Sundhnúksgígaröðina að kvöldi 16. mars þá seig land í Svartsengi líkt og þegar fyrri kvikugangar mynduðust. GPS mælingar og gervitunglamyndir eftir það sýna að landris heldur áfram í Svartsengi sem bendir til þess að enn streymi kvika af dýpi inn í kvikusöfnunarsvæðið undir Svartsengi ásamt því að fæða eldgosið. Hafa ber í huga að enn hafa fengist tiltölulega fáir mælipunktur á þeim skamma tíma sem liðið hefur síðan eldgosið hófst og mælingunum fylgir ávallt óvissa. Aflögunarmælingar sem verða aðgengilegar næstu daga munu gera sérfræðingum mögulegt að áætla nánar með líkanreikningum það magn kviku sem streymir inn undir Svartsengi.



Mynd 2 Bylgjuvíxlmynd sem sýnir mælt landris (rauð svæði) á milli 17. og 18. mars eftir að eldgosið hófst. Myndin byggir á gögnum úr Iceye gervitungli.



Samkvæmt mælingum sem framkvæmdar voru í gærkvöldi hefur dregið úr gasútreymi frá eldgosinu miða við það sem var í upphafi. Áfram eru þó líkur á að gasmengunar verði vart og veðurspá bendir til vaxandi suðvestanáttar, verði um 13-20 m/s á gosstöðvunum í dag en dregur úr vindi í kvöld. Gasmengun berst því til norðausturs. Sjá gasdreifingarspá [hér](#).

Hættumatskort sem uppfært var í gær er áfram í gildi til kl. 15:00 á morgun 20. mars að öllu óbreyttu.

Frá Ferðamálastofu

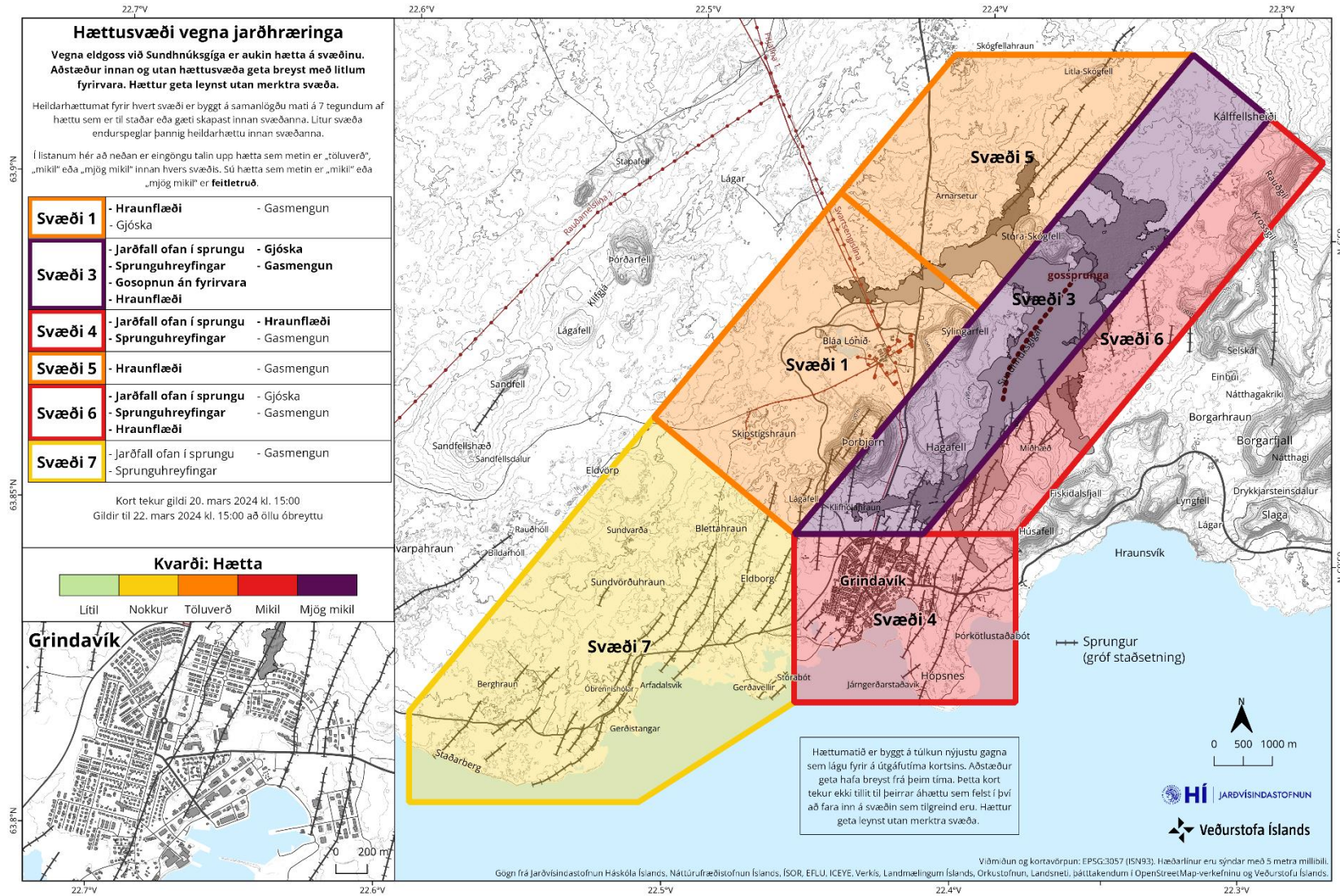
Uppfært 2. mars kl 19:00

Fulltrúi Ferðamálastofu hefur starfað í góðu sambandi við Samhæfingastöð Almannavarna.

Samkomulag hefur komist á milli Ferðamálastofu og Lögreglustjórnar á Suðurnesjum þess efnis að Ferðamálastofa mun halda utan um samskipti við erlenda fjölmiðla. Þá hefur Lögreglustjórinn samþykkt að hafa meiri fyrirsjáanleika í samskiptum við fjölmiðla og að fjölmiðlaferðir verði skipulagðar lengra fram í tímann.

Þá hefur Ferðamálastofa tekið að sér að útvega sértækan búnað fyrir erlenda fréttamenn svo að þeir geti fengið samskonar aðgang inn fyrir lokanir og Íslenskir fjölmiðlar hafa fengið með samkomulangi Lögreglustjórnar á Suðurnesjum og Bláamannafélags Íslands. Þar eru gerðar kröfur um að fréttamenn séu með TETRA stöðvar og Gasmæla. Unnið er að útvegum búnaðar og frágangi á útleigureglum svo að erlendir fjölmiðlar geti leigt þetta af Ferðamálastofu.

Frekari upplýsingar veitir Dagbjartur í dagbjartur@ferdamalastofa.is eða 6599099.



Mynd 3 Hættumatskort Veðurstofu Íslands 20. mars 2024 https://www.vedur.is/media/uncategorized/Haettusvaedi_VI_20mars_2024.png