

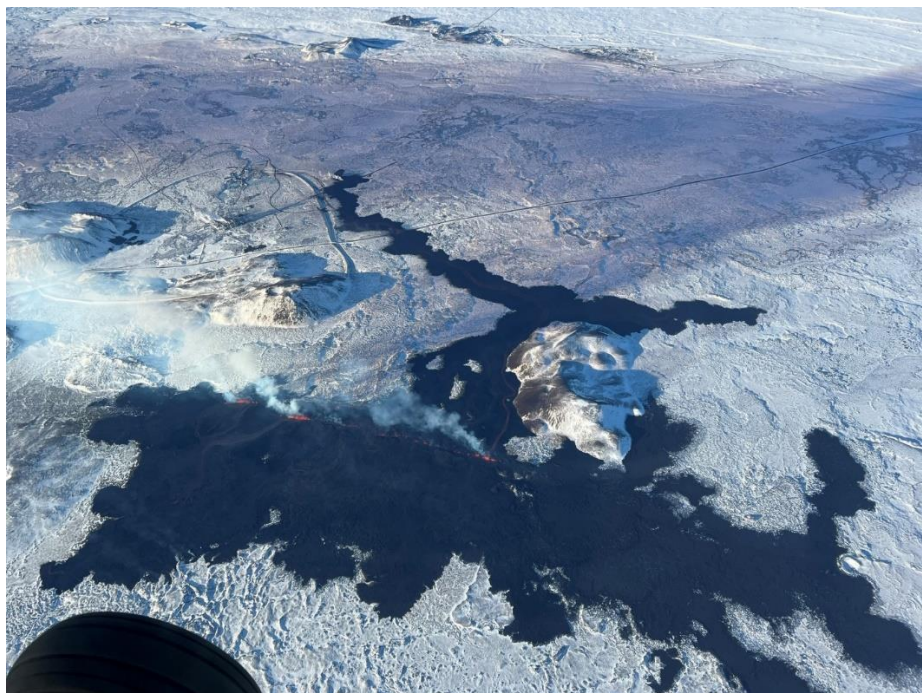


Stöðuskýrsla – Jarðhræringar á Reykjanesi

Dagsetning:	08. febrúar 2024	Stig:	Neyðarstig
Tekið saman af:	Dagbjartur Kr. Brynjarsson		
Netfang:	dagbjartur@ferdamalastofa.is	Sími:	659 9099

Yfirlit

- Eldgos hófst um kl 06:00 í morgun
- Eldgosið kom upp á mjög svipuðum stað og eldgosið í desember 2023 en gossprungan var heldur styttri og náði því ekki suður fyrir vantaskil.
- Þó nokkur kraftur var í gosinu fram eftir dagi með miklu hraunflæði fram að hádegi.
- Hrauntungan þverfaði Grindavíkurveg á gatnamótunum við Norðurljósaveg (vegur inn að Bláa lóni) og eru vegirnir því ófærir. Um kl 19:30 var hafist handa við að útbúa bráðabýrða veg sem fer frá Grindavíkurvegi, framhjá hraunflæðinu og inná Norðurljósaveg handan hraunfæðis. Hér er fyrst og fremst verið að huga að flóttaleið en ekki akstursvegi að Svartsengi.
- Lýst var yfir hættustigi Almannavarna vegna hættu á heitavatnsskortri á Reykjanesi rétt eftir kl.11 í morgun. Stuttu síðar flæddi hraun yfir Njarðvíkuræð og í kjölfarið var lýst yfir neyðarstigi Almannavarna vegna hættu á heitavatnsskortri. Fyrir vikið stoppaði afhending á heitu vatni til í búa á Reykjanesi. Um það bil 30.000 manns.
- Kl 13:00 var Svartsenigslína slegin út til að koma í veg fyrir tjón þegar að hraunflæði nætði möstrum á línunni. Línan var svo aftur sett í notkun um kl 16:50 þegar ljóst var að hægt hefði á hraunflæðinu
- Eftir hádegi fór þrýstingurinn á gosinu að minka og þegar þetta er skrifað kl 18:00 er lítil virkni eftir á tveimur til þremur stöðum á sprungunni.





Upplýsingar frá Almannavörnum

Uppfært 8. Febrúar kl 20:00

Klukkan 5:30 í morgun hófst áköf smáskjálftavirkni norðaustan við Sýlingarfell. Um 30 mínútum síðar hófst eldgos. Eldgosið er á sömu slóðum og eldgosið þann 18. desember. Sprungan er um 3 km löng, liggur frá Sundhnúk í suðri til austurenda Stóra-Skógfells. Hraun rennur mestmegnis til vesturs. Gosstrókarnir náðu í upphafi um 50-80 m hæð og gosmökkurinn steig í upphafi í um 3 km hæð. Eftir hádegi hafði dregið úr krafti gossins og gýs nú aðallega á þremur stöðum í gossprungunni sem opnaðist í morgun.

Í upphafi virtist hraunflæði minna en í byrjun goss þann 18. desember. Fljótlega tók að herða á flæðinu og um hádegisleytið hafði hraunbreiðan teygst sig yfir bæði Grindavíkurveg og Njarðvíkuræð, stofnlögn HS Veitna sem flytur heitt vatn frá Svartsengi til Fitja í Reykjanesbæ. Seinni partinn hefur hægt á hraunflæði og talið er að hraun flæði úr tveimur eða þremur gosopum. Veðurstofan hefur birt spá um gasdreifingu frá eldgosinu. Í dag berst gasmengun til suðvesturs. Vindur er hægari í nótt og getur gasmengun þá safnast saman við upptökun. Eftir hádegi á morgun er spáð austan og suðaustan átt og líkur eru á að gasmengun gæti borist yfir Reykjanesbæ. Tilkynnt var um gjóskufall í Grindavík í morgun, í 3-5 km fjarlægð frá gossprungunni. Gjallið er mjög létt og getur flust töluverðar vegalengdir undan vindi með gosmekki. Dökkur mökkur hefur stigið upp úr einum stað á sprungunni. Það er líklegt að þar sé kvika að komast í snertingu við grunnvatn. Úr því verður lítilsháttar sprengivirkni þar sem hvítur gufumökkur blandast við dökkan öskumökk. Svo virðist sem aska sé ekki að ná langt frá gossprungunni. Mökkurinn berst til suðvesturs

Grindavíkurvegur (43), Suðurstrandavegur (427) vestan Krýsuvíkurgatnamóta og Nesveg (425) eru lokaðir. Hraun hefur runnið yfir kafla á Grindavíkurvegi og yfir veginn að Bláa Lóninu. Aukinn kraftur hefur verið settur í vetrarþjónustu á Nesvegi, Suðurstrandavegi og Krýsuvíkurvegi. Undirbúningur vegna styrkingar á Nesvegi er hafinn en búast má við að umferð um veginn muni aukast á næstunni þar sem Grindavíkurvegur er ófær.

Rafmagn var tekið af Svartsengislínu þar sem hraun var komið að línu og farið að brenna stæður. Gripið var til þessa til að draga úr höggi á kerfið. Rafmagn barst áfram að Reykjanesbæ, Suðurnesjabæ og Voga um Suðurnesjalínu 1. Grindavík var á tímabili rafmagnslaust og keyrt á varaafli og þegar aðstæður leyfa er ljóst að huga þarf að því hvort hús í Grindavík hafi tapað hita. Spennu var hleypt aftur á Svartsengislínu 1 seinni partinn.

Yfirálag gæti komið á raforkukerfið vegna rafhitunar á svæðinu í stað hitaveitunnar sem fór út. Það gæti gerst næstu daga ef það tekur langan tíma að koma heitu vatni á kerfið. Afleiðingar af því væru rafmagnsleysi og aukin þörf á varaafli sem erfitt getur verið að uppfylla. Biðlað hefur verið til húseigenda að bíða með að hefja rafkyndingu í lengstu lög og hvatt til raforkusparandi aðgerða á Reykjanesi. Litlar líkur eru taldar á því að öll dreifing raforku stöðvist þar sem Suðurnesjalína og rafmagn frá Reykjanesvirkjun eru í fullri virkni.



Lýst var yfir hættustigi Almanna-vegna hættu á heitavatnsskortri á Reykjanesi rétt eftir kl.11. Stuttu síðar fór hraunflæði yfir Njarðvíkuræð og í kjölfarið var lýst yfir neyðarstigi Almanna-vegna. Starfsfólk var á svæðinu þegar hraun rann yfir æðina en þurfti frá að hverfa vegna gasmengunar á svæðinu. Við upphaf dags var búið var að fylla á heitavatnstankana á Fitjum og í morgun var afhending heits vatns til stórnotenda skert og biðlað var til íbúa og atvinnulífs á svæðinu að lækka á hitakerfum á húsum og fara sparlega með vatn.

Fyrir lá að loka yrði fyrir dreifingu á heitu vatni á ákveðnu tímabili. Þetta er gert til að varna því að loft fari inn á kerfið, ef það gerist tekur lengri tíma að koma. Seinni partinn var lokað hefur verið fyrir heita vatnið til Voga. Klukkan 21 var lokað fyrir heita vatnið til annarra bæjarfélaga á Reykjanesi.

Undanfarið hefur verið unnið að lagningu nýrrar heitavatnslagnar á þessu svæði. Búið var að leggja um 500 m langan kafla en í núverandi aðstæðum getur tekið nokkra daga að koma nýju lögninni í gagnið.

Bjartsýnasta áætlun gerir ráð fyrir því að hægt verði að hleypa heitu vatna aftur á kerfið upp úr hádegi á morgun. Svartsýnasta áætlun gerir ráð fyrir því að úrbætur geti tekið allt að 3-5 daga. Það gekk að mestu vel að fergja hjá veitulögnina, unnið að tengingum í kvöld/nótt. Orkuverið í fullkomnu standi. Ef gengur að tengja og reynist lögnin heil þá gætu þeir verið komnir mögulega með heitt vatn um hádegi á morgun.

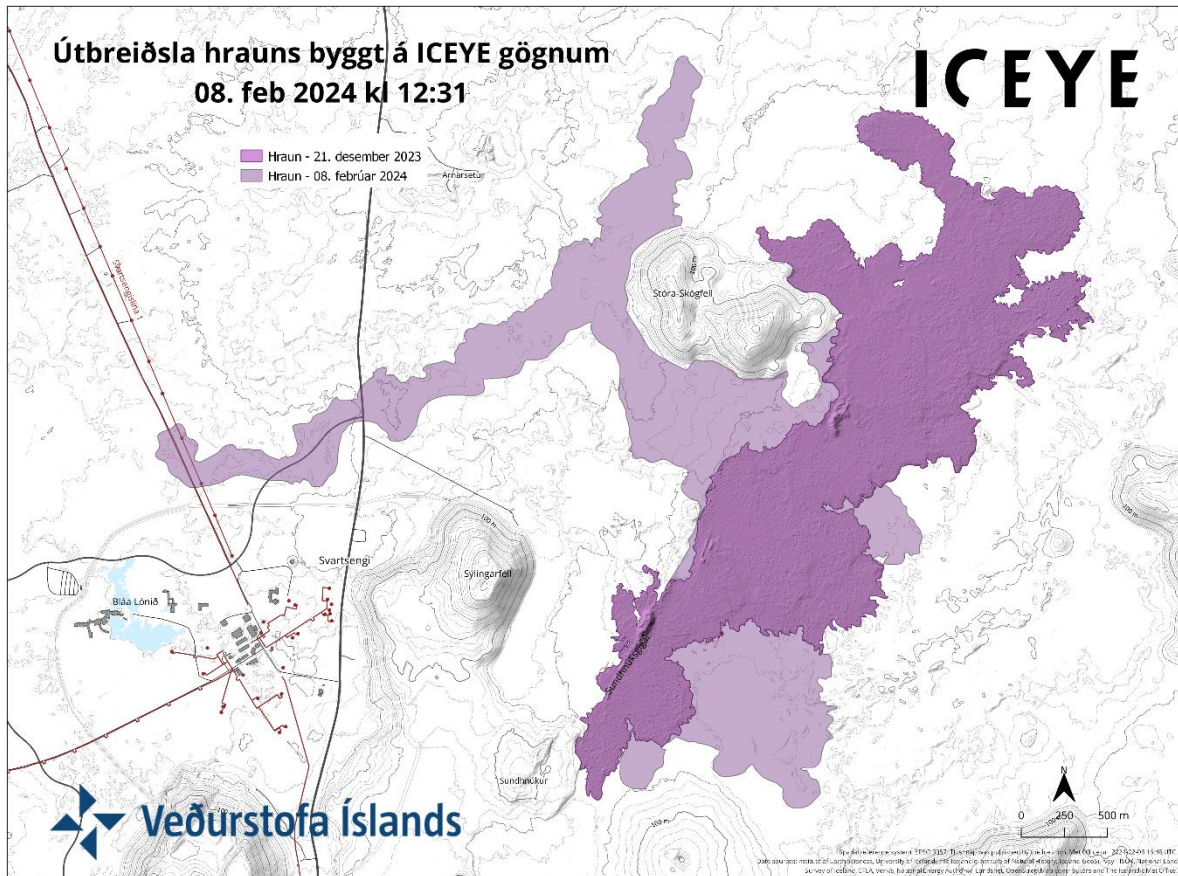
Kalda vatnið er á góðu dýpi í jarðvegi og kælir sig sjálf. Ekki talið að pípurarnar skemmist. Litlar líkur taldar á því að kalda vatnið detti út. Ef vatnið frá Svartsengi dettur út þarf að draga mikið úr notkun. Nei, ekkert bendir til þess að nýja vatnsbólið detti út.

Upplýsingar frá Veðurstofu **Uppfært 8. febrúar kl 17:00**

Áfram hefur dregið úr krafti gossins en nú gýs á tveimur til þremur stöðum á gossprungunni. Sprengivirkni sem hófst á milli kl. 13 og 14 í dag er að mestu lokið, en ennþá sjást minniháttar gufustrókar stíga upp á stöku stað á sprungunni.

Samhliða því að dró úr ákafa gossins þá minnkaði aflögunarmerki í kvikuganginum. Það bendir til þess að kvika sé ekki lengur að koma upp undir jafnmiklum þrýstingi og í upphafi. Fljótlega eftir að gosið hófst minnkaði skjálftavirkni verulega og hefur verið minniháttar í dag, en um 20 smáskjálftar hafa mælst yfir kvikuganginum síðan kl. 8 í morgun.

Á fyrri kortinu sést hraunbreiðan eins og hún var á gervitunglamynd sem tekin var kl. 12:31 í dag. Þar sést að hraunið flæddi lengst um 4,5 km í vestur frá gosstöðvunum. Til samanburðar er hraunbreiðan sem myndaðist í eldgosinu í desember 2023 einnig sýnd á kortinu. Hraunið sem hefur myndast í dag rennur að hluta til yfir hraunbreiðuna sem myndaðist í desember.



Mynd 1 Hraunbreiðan eins og hún var á gervitunglamynd sem tekin var kl. 12:31 í dag

Á myndinni má einnig sjá hvar hraunflóðið þveraði Grindavíkurveg, flæddi yfir Norðurljósaveg í átt að Svartsengi og að lokum rauf heitavatslögnina. Innskot skýrsluhöfundar

Veðurstofan hefur uppfært hættumat með tilliti til þróunar í virkni gossins. Breytingar hafa orðið á hættumati fyrir einstaka hættu innan svæða. Þær breytingar hafa þó ekki áhrif á heildarhættumat svæðanna. Nýja hraunbreiðan hefur einnig verið sett inn á kortið. Hættumatið gildir, að öllu óbreyttu, til kl. 19 á morgun, föstudaginn 9. febrúar. Sjá kort í enda stöðuskýrslu

Upplýsingar frá Veðurstofu Uppfært 8. Febrúar kl 14:00

Dregið hefur úr krafti gossins. Nú gýs aðallega á þremur stöðum á gossprungunni sem opnaðist í morgun. Þetta er ekki ólíkt því sem sást í gosinu 18. desember, þegar virknin færðist á staka gíga nokkrum klukkustundum eftir að gos hefst.

Athygli vekur að dökkur mökkur stígur upp frá sprungunni á einum stað. Þar er líklegt að kvika sé að komast í snertingu við grunnvatn. Úr verður þá lítilsháttar sprengivirkni þar sem hvítur gufumökkur blandast við dökkan öskumökk.



Svo virðist sem askan sé ekki að ná langt frá gossprungunni eins og staðan er núna. Mökkurinn berst í suðvestur.

Upplýsingar frá Veðurstofu **Uppfært 8. Febrúar kl 06:30**

Klukkan 5:30 í morgun hófst áköf smáskjálftavirkni norðaustan við Sýlingarfell. Um 30 mínútum síðar hófst eldgos á sömu slóðum.

Fyrstu mínúturnar lengdist sprungan bæði til norðurs og suðurs.

Út frá fyrstu fréttum úr eftirlitsflugi Landhelgisgæslunnar er gosið á sömu slóðum og gaus 18. desember. Sprungan er um 3 km löng, liggur frá Sundhnúk í suðri til austurenda Stóra-Skógfells. Hraun rennur mestmegnis til vesturs á þessu stigi. Hraunflæði virðist aðeins minna en í byrjun gossins 18. desember.

Gosstrókarnir ná um 50-80 m hæð og gosmökkurinn stígur upp í um 3 km hæð.



Mynd 2 Ljósmynd úr eftirlitsflugi Landhelgisgæslunnar. Stóra-Skógfell í forgrunni og ljósin í orkuverinu í Svartsengi hægra megin. (Ljósmynd: Björn Oddsson)

Frá Samráðsfundur flugtengdir aðilar **Uppfært 8. febrúar kl 15:00**

Staðan á flugvellingum ágæt. Heita vatnslaust en enn ágætis hiti á flugstöðinni. Myndband til farþega klárt vegna upplýsingagjafar. Upplýsingagjöf til starfsmanna um stöðuna er góð og varað við mögulega köldum morgundegi.



Eru með virkjaða VST KEF fyrir innri samræmingu á flugvellingum. Verið að hita ákveðin svæði með blásurum önnur svæði kólna. Búið að fylla á kaldavatns tankinn, eiga varaafli fyrir meirihluta starfseminnar. Frábært að heyra að mögulega komist vatn aftur á, á morgun. Eru að fyrirbyggja tjón eins og hægt er, huga að sprinkler kerfum o.s.frv.

Ágætlega stór dagur á morgun í brottförum og síðan huga að starfsfólki á flugvellingum og hvernig sé best að aðstoða þau.

Icelandair, nokkurn veginn óbreytt setup hjá þeim, hafa verið að undirbúa samskipti við farþega, sjá fram á að halda áætlun í dag og fyrramálið. Verða í sambandi ef það verða aðrar blikur á lofti. Varðandi affisingu þá á það að ganga í dag og morgun.

Play, allt í góðu, affising lítur vel út hjá þeirra þjónustuaðilum.

Airport associates, viðskiptavinir hafa verið upplýstir, normal ops eins og stendur og affisingarmál í góðu lagi á meðan þeir hafa aðgang að vatni til að hita.

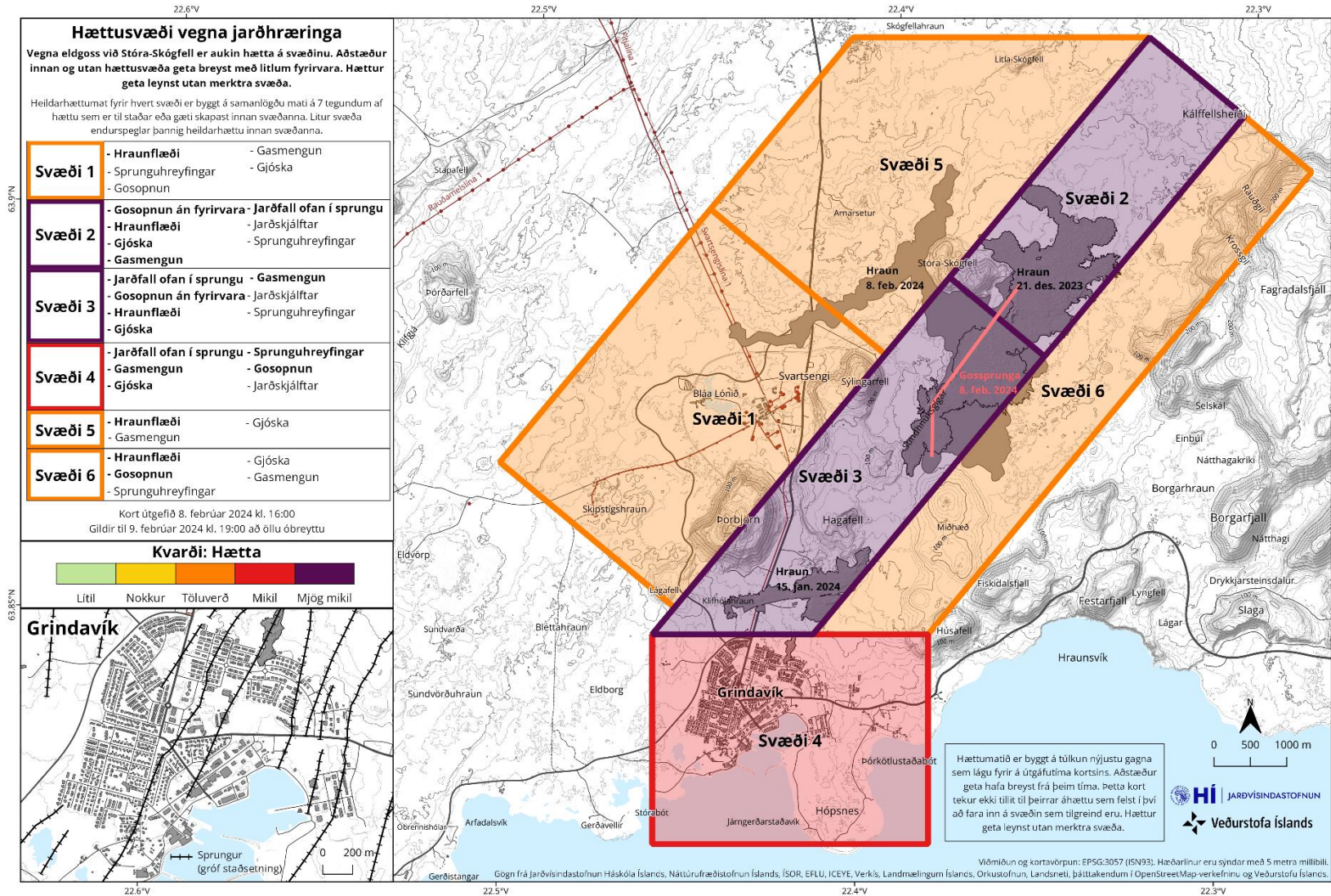
Frá Ferðamálastofu

Uppfært 8. febrúar kl 18:00

Nokkuð hefur verið um fyrirspurnir frá erlendum fjölmiðlum, á netfanginu press@itb.is, í dag en ekki að sjá að mjög margir fjölmiðlar hafi komið til landsins í dag. Í dag var tekin ákvörðun um að freasta ákvörðun um hvort opna eigi fjölmiðlasetur til morgundagsins (9. febrúar). Ferðamálastofa er búin að setja sig í samband við Hotel Reykjavik Natura og er salur aðgengilegur fyrir okkur undir fjölmiðlasetur með mjög stuttum fyrirvara komi til að þess verði þörf.

Ferðamálastofa hefur í dag einnig unnið að öryggisreglum varðandi fjölmiðla til að skilgreina það verklag sem gildir varðandi aðkomu fréttamanna vegna aðgerða yfirvalda í tengslum við jarðhræringar á Reykjanesi. Þar eru skilgreindar kröfur til fjölmiðla og stjórnkerfi Almannavarna. Nálgast má uppkast að reglunum hjá skýrsluhöfundum.

Frekari upplýsingar veitir Dagbjartur í dagbjartur@ferdamalastofa.is eða 6599099.



Hættumatskort Veðurstofu Íslands 8. febrúar 2024 https://www.vedur.is/media/uncategorized/Haettusvaedi_VI_08feb_KL16.png