



Vaxtaverkir?

Um framtíðarsýn, hæfnikröfur og þróun
mannauðs í hótél- og veitingagreinum



Vaxtaverkir?

- ✓ Skýrslan *Growing Pains?* kom út í Svíþjóð í janúar sl.
- ✓ Samstarfsverkefni atvinnurekenda og launþega í hótél- og veitingagreinum.
- ✓ Vinnan byggði á umfangsmikilli gagnasöfnun og rannsókn á viðhorfum atvinnurekenda, launþega, nema og kennara í hótél- og veitingagreinum.
- ✓ Markmiðið var að greina stöðu og hæfnikröfur í hótél- og veitingagreinum og benda á leiðir til úrlausna.



#02 GROWING PAINS?

A survey of the hotel and restaurant industry's skills requirements to 2023



2014

A REPORT BY





Samantekt

- ✓ Drifkraftur greinanna er aukin þéttbýlismyndun, fjölgun borgarbúa, aukin ferðamennska og almenn hagsæld.
- ✓ Fjölga þarf starfsfólki um 50 þúsund fyrir árið 2023. Nú eru starfsmenn 140 þúsund en koma til með að verða 190 þúsund árið 2023.
- ✓ Starfsmannavelta er um 25% á ári. Svíar gera ráð fyrir því að á næstu 10 árum þurfi að ráða á milli 40 – 50 þúsund nýja starfsmenn árlega til þess að ná markmiðum um 190 þúsund starfsmenn árið 2023.
- ✓ Samkeppni um fagfólk er mikil og mun aukast enn frekar.



Samantekt

- ✓ Mikilvægt að finna og ráða hæft starfsfólk.
- ✓ Það er aukin þörf fyrir markvissa stjórnun mannauðs.
- ✓ Þjálfun og þróun starfsmanna í fyrirtækjum verður sífellt mikilvægari á komandi árum.
- ✓ Rannsóknir benda til þess starfsmenn sem hafa lokið námi og fengið viðeigandi þjálfun hverfa síður til annarra starfa.
- ✓ Brautskráðum nemum í hótél- og veitingagreinum fækkar hlutfallslega í Svíþjóð.



Samantekt

- ✓ Framhaldsskólinn í Svíþjóð mætir ekki þörfum atvinnulífsins fyrir fagmenntað starfsfólk að mati atvinnurekenda.
- ✓ Að loknu námi er þekking nema á starfinu takmörkuð; skilningur á mikilvægi þjónustu er takmarkaður og eins skortir á frumkvæði og áhuga meðal nemenda.
- ✓ Viðhorf til þjálfunar og þróunar starfsfólks – símenntunar, er almennt jákvætt, bæði meðal atvinnurekenda og launþega.



Efla þarf hæfni starfsfólks

Efla þarf þekkingu og hæfni starfsfólks í eftirfarandi þáttum:

- stjórnun mannauðs,
- leiðtogafærni,
- fjármálum og áætlanagerð,
- lögum og samningagerð,
- vinnuumhverfi og öryggismálum,
- þjónustu við gesti, samstarf og samvinnu,
- að skilja virðis_keðjuna og samhengi þátta í atvinnugreininni,
- tungumálum, upplýsingatækni, menningarfærni,
- í ýmsum faglegum þáttum atvinnugreinarinnar....og fl.



Áhrifaþættir

1. Aukin þéttbýlismyndun – íbúum fækkar í minni sveitarfélögum.
2. Aukin ferðamennska, vaxandi fjöldi ferðamanna t.d. frá Kína og Indlandi.
3. Fjölbreytilegir ferðamenn: Ólíkur lífsstíll, ólík menning og viðhorf.
4. Aukin þekking ferðamanna á hráefnum, á þjónustu, á matreiðslu, vínum, bjór, te og kaffi. Meðvitaðir neytendur.
5. Auknar væntingar ferðamanna. Áhersla á aukin gæði, aukin munað, áhersla á upplifun, sérstöðu o.fl.



Áhrifaþættir

6. Aukin vitund um náttúruleg gæði, sjálfbærni og ósnortna náttúru.
7. Takmarka óvæntar upptakomur, núning og togstreitu, allt þarf að ganga upp (zero-friction)
8. Neyslan tengist í meira mæli upplifun og reynslu.
9. Vinnuafli verður sveigjanlegri og hreyfanlegri en áður. Upplýsingatækni leysir ákveðin störf af hólmi og ný störf verða til.



- ✓ Íslendingum fjölgar hægt og bítandi, verðum um 360.000 árið 2025.
- ✓ Fólk flytur í þéttbýli. Um 2/3 hlutar íbúa landsins búa á höfuðborgarsvæðinu og fólki fækkar í dreifðari byggðum. Hluti af alþjóðlegri þróun.
- ✓ Ferðamönnum fjölgar, verða jafnvel ein milljón á þessu ári. Hver verður staðan árið 2025?
- ✓ Starfsfólki við hótél- og veitingarekstri fjölgar. Voru skv. Hagstofunni 6.400 árið 2008. Árið 2013 voru þau 10.200. Hver verður staðan á næstu árum?
- ✓ Ekki er til aðgengileg skráning á heildarfjölda starfsfólks við ferðaþjónustu hér á landi.



Breyting á störfum hér á landi

Nettó breyting á fjölda starfandi í atvinnugreinum frá 2008 til 2012

HEIMILD: FAGSTOFNA ÍSLANDS



HVAD RÆÐUR MESTU UM VIÐSPYRNUMA?

Gylfi Zoëga segir að reynsla annarra þjóða af fjármálakreppum sé sú að batinn á vinnumarkaði í kjölfarið sé yfirleitt hægur. „Við skilyrði fjótandi gengis gerist hann með þeim hætti að vinnuafli færist úr þeim greinum sem urðu fyrir áfall: við fall krónunnar í hinar sem högnuðust á henni. Hins vegar

tekur þetta ferli tíma sem skýrir að hluta hversu hægt atvinnuleysi hefur lækkað. Þá skiptir líka máli að skuldir fyrirtækja hafa verið miklar og því ekki við því að búast að fyrirtæki ráði til sín margt fólk fyrr en búið er að lækka skuldarnar.“ Þá segir Gylfi að óvissa um þróun gengis, skatta og efnahagsskilyrði

erlendis dragi úr eftirspurn eftir vinnuafli. „Að síðustu getur bótakerfið hægt á aðlöguninni ef einstaklingar sjá hag sínum betur borgið á atvinnuleysissskrá en í hinum vaxandi atvinnugreinum, það er, ef ný störf bjóða tiltölulega lág laun í samanburði við þau störf sem hurfu og einnig atvinnuleysisbætur.“

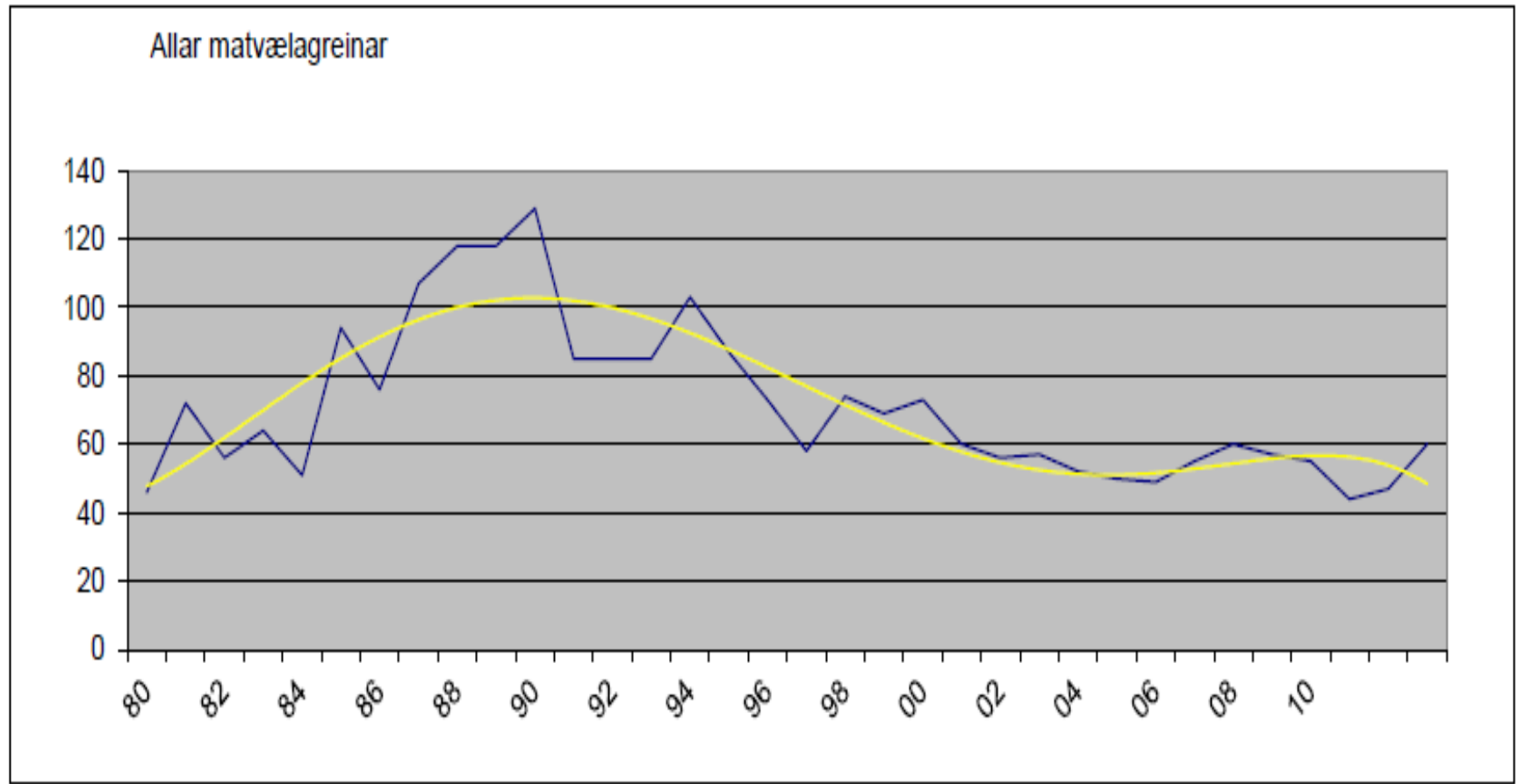


Staðan hér á landi

- ✓ Fjöldi útskrifaðra sveina í matvæla- og veitingagreinum er að aukast – en hvað þarf til?
- ✓ Ný störf verða til, auknar væntingar og kröfur eru gerðar til fyrirtækja og starfsmanna.
- ✓ Mikilvægt er að greina með nánari hætti hæfnikröfur starfa innan ferðaþjónustunnar og bjóða fram skipulegt nám og þjálfun sem byggir á væntingum í atvinnugreininni.
- ✓ Hvaða þekkingu og hæfni þarf að byggja betur upp og hvað þurfum við af mannskap?
- ✓ Menntun og þjálfun starfsfólks er grunnur að aukinni arðsemi fyrirtækja.



Sveinspróf 1980 - 2013





Hótel- og veitingarekstur

	2008	2009	2010	2011	2012	2013
Heildarfjöldi starfsmanna	6.400	7.700	7.900	8.800	8.100	10.100
Fjöldi nýsveina á ári	60	57	55	44	47	60



Staðan hér á landi

- ✓ Í könnun fyrirtækisins Maskínu meðal almenns starfsfólks í ferðaþjónustu árið 2012 kom fram að 30% starfsmanna höfðu starfað eitt ár eða skemur í greininni og um 40% sáu ekki fyrir sér að starfa við greinina á næstu fimm árum.
- ✓ Starfsmannavelta er töluverð í okkar greinum. Huga þarf að leiðum til þess að snúa þeirri þróun við.
- ✓ Rannsóknir benda til þess að aukin menntun og þjálfun dregur úr starfsmannaveltu
- ✓ Mikilvægt að auka þjálfun og efla tækifæri til menntunar í ferðaþjónustugreinum.

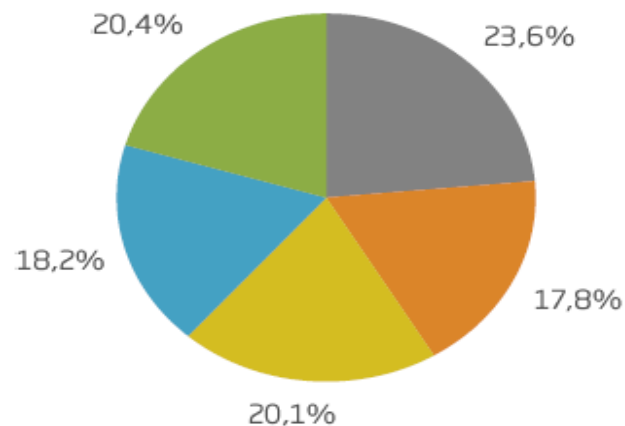


Maskínu rannsóknin

Sp. 7. Hversu líklegt eða ólíklegt er að þú verðir enn að starfa innan ferða-, veitinga- eða gistihúsageirans eftir 5 ár?

	Fjöldi	%
■ Mjög líklegt	74	23,6
■ Fremur líklegt	56	17,8
■ Í meðallagi líklegt/ólíklegt	63	20,1
■ Fremur ólíklegt	57	18,2
■ Mjög ólíklegt	64	20,4
Gild svör	314	100,0

	Fjöldi	%
Gild svör	314	96,6
Svöruðu ekki	11	3,4
Heildarfjöldi	325	100,0

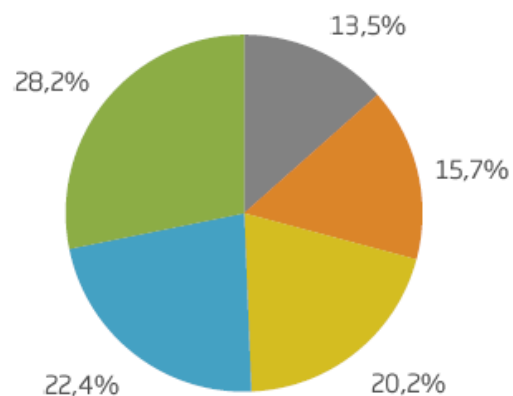




Maskínu rannsóknin

Sp. 6. Hversu mikinn eða lítinn áhuga hefur þú á að mennta þig frekar innan þess geira sem þú starfar við og hér er spurt um?

	Fjöldi	%
■ Mjög mikinn	42	13,5
■ Fremur mikinn	49	15,7
■ Í meðallagi mikinn/lítinn	63	20,2
■ Fremur lítinn	70	22,4
■ Mjög lítinn	88	28,2
Gild svör	312	100,0



	Fjöldi	%
Gild svör	312	96,0
Svöruðu ekki	13	4,0
Heildarfjöldi	325	100,0

Meðaltal	2,64
Staðalfrávik	1,39



Raunfærnimat

- ✓ Raunfærnimat hefur gefið góða raun í matreiðslu, framreiðslu og matartæknanámi og þó nokkur fjöldi hefur lokið sveinsprófi og fagprófi í greinunum að loknu raunfærnimati.
- ✓ Nú er verið að auka tækifæri til raunfærnimats og á næstunni verður boðið uppá mat fyrir aðstoðarþjóna sem er tveggja ára nám með áherslu á þjónustu, barinn, kaffi o.s.frv.
- ✓ Mikilvægt að greiða leið starfsfólks að skipulegu námi sem vilja styrkja sig enn frekar í starfi.



Hæfnikröfur og nám

- ✓ Námskrár eiga að byggja á vönduðum starfslýsingum og hæfnikröfum.
- ✓ Mikilvægt að allt nám í matvæla- veitinga- og ferðaþjónustugreinum uppfylli gæðakröfur og væntingar atvinnulífs.
- ✓ Auka þarf tengsl á milli fræðsluaðila með skipulegum hætti, þ.e.a.s. á milli skóla, vinnustaða, og óformlega kerfisins.
- ✓ Boðið verði upp á skipulegt framhaldsnám hér á landi, í samstarfi við erlenda háskóla eða sérskóla.



Þjálfun og þróun hæfni

- ✓ Fjölga þarf rannsóknnum og greiningum á hæfnikröfum og þörfum ferðabjónustunnar.
- ✓ Mikilvægt að greina mögulega þróun áhrifaþátta í framtíðinni og setja upp aðgerðir til þess að nýta tækifærin sem bjóðast.
- ✓ Sviðsmyndagreining gæti m.a. nýst í þessa vinnu
- ✓ Mikilvægt er að okkur takist að vinna að menntun og þjálfun starfsfólks með markvissum og skipulegum hætti.
- ✓ Verkefnið fræðslustjóri að láni – stuðningur við fyrirtækin.
- ✓ Þjálfun og þróun mannauðs er lykill að bætum árangri.



IÐAN
fræðslusetur

Takk fyrir



IÐAN
fræðslusetur

Áherslur í Svíþjóð



Sweden – The New Culinary Nation

14.11.2014

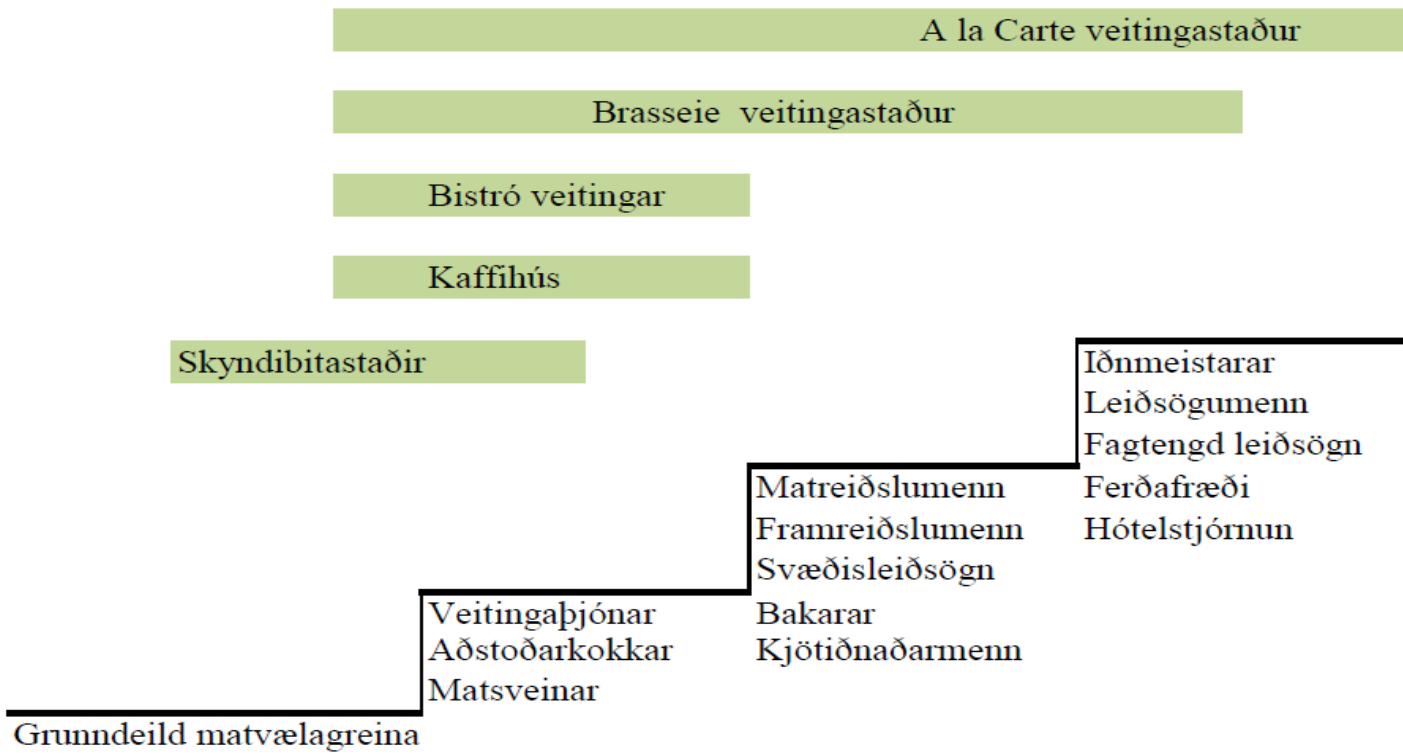


Hæfnikröfur og nám

- ✓ Efla þarf þekkingu og hæfni í fagþáttum greinanna og á rekstrarlegum þáttum, í leiðtogafærni, upplýsingatækni, markaðsmálum, sölutækni o.fl.
- ✓ Beina þarf athyglinni að þessum væntingum við skipulag náms í framtíðinni.
- ✓ Markmið Svía er að auka verulega arðsemi í greininni, draga úr starfsmannaveltu, efla þekkingu og færni starfsfólks.



Staðan hér á landi





Ferðapjónustan á Íslandi

- ✓ Umsvif ferðapjónustunnar hefur áhrif á margar greinar. Mikil vaxtabroddur og skapandi tækifæri.
- ✓ Markaðsetning á matarlandinu Ísland. Huga þarf að virðis_keðjunni allri: Matvælaframleiðslu, sérstöðu, matreiðslu, þjónustu, gistingu, afþreyingu o.s.frv.
- ✓ Magn og gæði. Mikilvægt að bæta arðsemi og verðmætasköpun í greininni. Fyrirtækin og starfsfólkið standist gæðakröfur og væntingar.
- ✓ Sviðsmyndir – atvikaþróun. Undirbúningur fyrir það sem koma skal. Trúverðug framtíð.



Ferðapjónustan

- ✓ Störf í matvæla- veitinga- og ferðapjónustu- greinum eru fjölbreytt og falla á öll þrep viðmiðaskalans.
- ✓ Störf sem byggja á skilgreindum hæfnikröfum þarf að skilgreina og í framhaldi að sníða nám og námsleiðir sem miða að því að uppfylla kröfur atvinnulífs í greinunum.
- ✓ Viðurkenna með formlegum hætti nám sem leiðir til skilgreindra námsloka í greinunum.
- ✓ Efla möguleika til starfsþróunar í greinunum.