



# FERÐAÞJÓNUSTA Í TÖLUM

## - Nóvember 2023

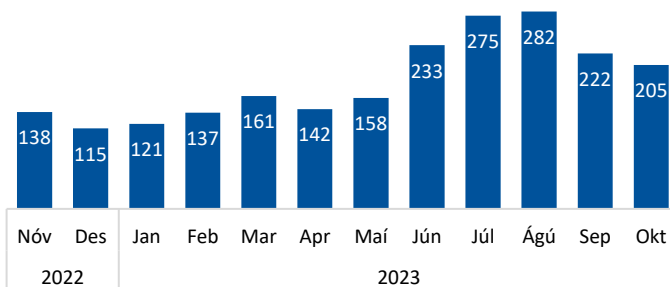
### Erlendir ferðamenn um Keflavíkurlugvöll

#### Brottfarir erlendra farþega nóvember 2022 – október 2023<sup>1</sup>

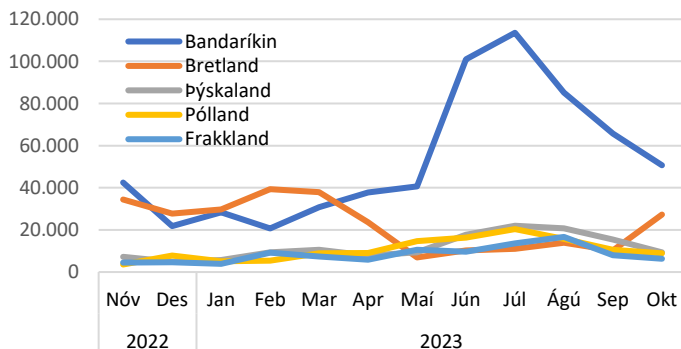
	% af brottförum	Fjöldi	Breyting síðustu 12 mán.*
<b>Heildarfjöldi</b>		<b>2.189.202</b>	<b>38,2%</b>
<i>10 stærstu þjóðernin (72,1% af heild)</i>			
Bandaríkin	29,2%	638.798	52,4%
Bretland	12,4%	272.253	42,5%
Þýskaland	6,4%	140.176	7,7%
Pólland	5,8%	126.391	48,4%
Frakkland	4,6%	100.391	10,1%
Ítalía	3,4%	75.314	23,0%
Spánn	2,9%	64.254	31,4%
Kanada	2,6%	56.933	39,2%
Holland	2,4%	52.079	2,8%
Danmörk	2,4%	51.525	-11,1%

\*Samanburður tekur mið af tímabilinu nóv.-okt. 2021-22/2022-23.

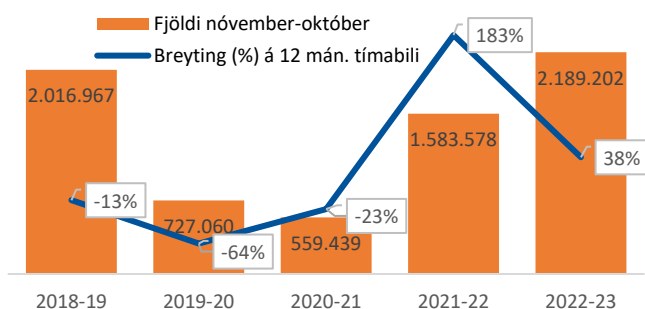
#### Brottfarir eftir mánuðum ('000)<sup>1</sup>



#### Brottfarir eftir mánuðum – Fimm stærstu þjóðernin<sup>1</sup>



#### Brottfarir erlendra farþega 2018-2023<sup>1</sup>



### Tilgangur Íslandsferðar, dvalarlengd erlendra ferðamanna

#### Megintilgangur nóvember 2022 -október 2023<sup>2</sup>

	% af brottförum	Fjöldi*
Frí	93,2%	2.040.336
Heimsókn til vina/ætt.	2,2%	48.162
Viðskiptatengt	2,4%	52.541
Heilsutengt, nám o.fl.	1,2%	26.270
Annað	1,0%	21.893

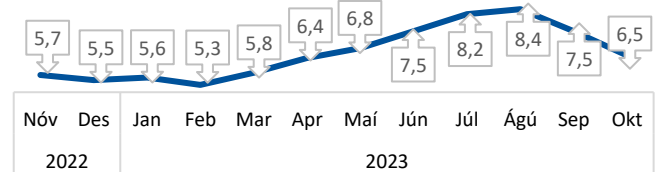
\*Fjöldatölur eru uppreiknaðar út frá talningum á Keflavíkurlugvelli.

#### Dvalarlengd ferðamanna nóvember 2022 - október 2023<sup>2</sup>

	Meðalfjöldi gistingu	Breyting síðustu 12 mán.*
<b>Meðaldvalarlengd</b>	<b>7,5</b>	<b>-5,6%</b>
Bandaríkin	6,4	-5,9%
Bretland	4,9	-10,9%
Þýskaland	9,5	-4,0%
Pólland	6,4	-22,9%
Frakkland	9,4	5,6%
Ítalía	7,9	-7,1%
Spánn	8,6	1,2%
Kanada	7,1	-4,1%
Holland	8,0	-5,9%
Danmörk	6,5	-4,4%

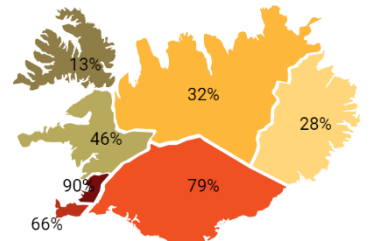
\*Samanburður tekur mið af tímabilinu nóv.-okt. 2021-22/2022-23.

#### Dvalarlengd (nætur) ferðamanna eftir mánuðum<sup>2</sup>

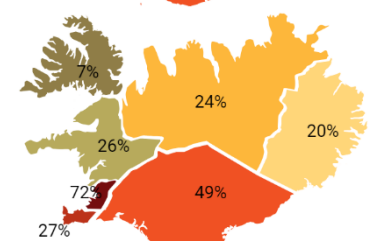


#### Hvaða landshlutar heimsóttir og í hvaða landshluta gist<sup>2</sup>

Hvaða landshluta heimsóttu erlendir ferðamenn á tímabilinu nóv.'22 – okt.'23<sup>1</sup>



Í hvaða landshluta gistu erlendir ferðamenn á tímabilinu nóv.'22-okt.'23<sup>1</sup>



## Gistinætur

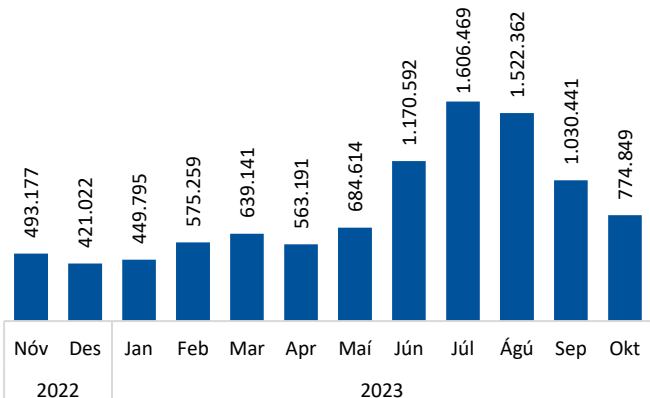
### Skráðar gistinætur nóvember 2022 – október 2023<sup>3</sup>

	% af gistinóttum	Fjöldi gistinóttanna	Breyting síðustu 12 mán.*
<b>Gistinætur alls**</b>		<b>9.930.912</b>	<b>20,3%</b>
Hótel	53,1%	5.270.731	17,6%
Gistiheimili	13,3%	1.320.560	15,7%
Önnur gisting	33,6%	3.339.621	27,0%

\*Samanburður tekur mið af tímabilinu nóvember-október 2021/22 - 2022/23.

\*\*Óskráðar gistinætur útlendinga voru áætlaðar 1.848.800.

### Skráðar gistinætur\* eftir mánuðum<sup>3</sup>



\*Gistinætur Íslendinga og erlendra ferðamanna fyrir utan gistinætur sem ekki eru skráðar í gistináttagrunni Hagstofunnar.

### Gistinætur á hótélum nóvember 2022 – október 2023<sup>3</sup>

	% af hótél-gistinóttum	Fjöldi gistinóttanna	Breyting síðustu 12 mán.*
<b>Hótelnætur alls**</b>		<b>5.270.731</b>	<b>17,6%</b>
Bandaríkin	26,7%	1.409.121	24,9%
Ísland	18,1%	951.680	5,4%
Bretland	13,8%	729.487	23,7%
Þýskaland	7,4%	388.200	-1,9%
Frakkland	3,6%	191.356	0,2%

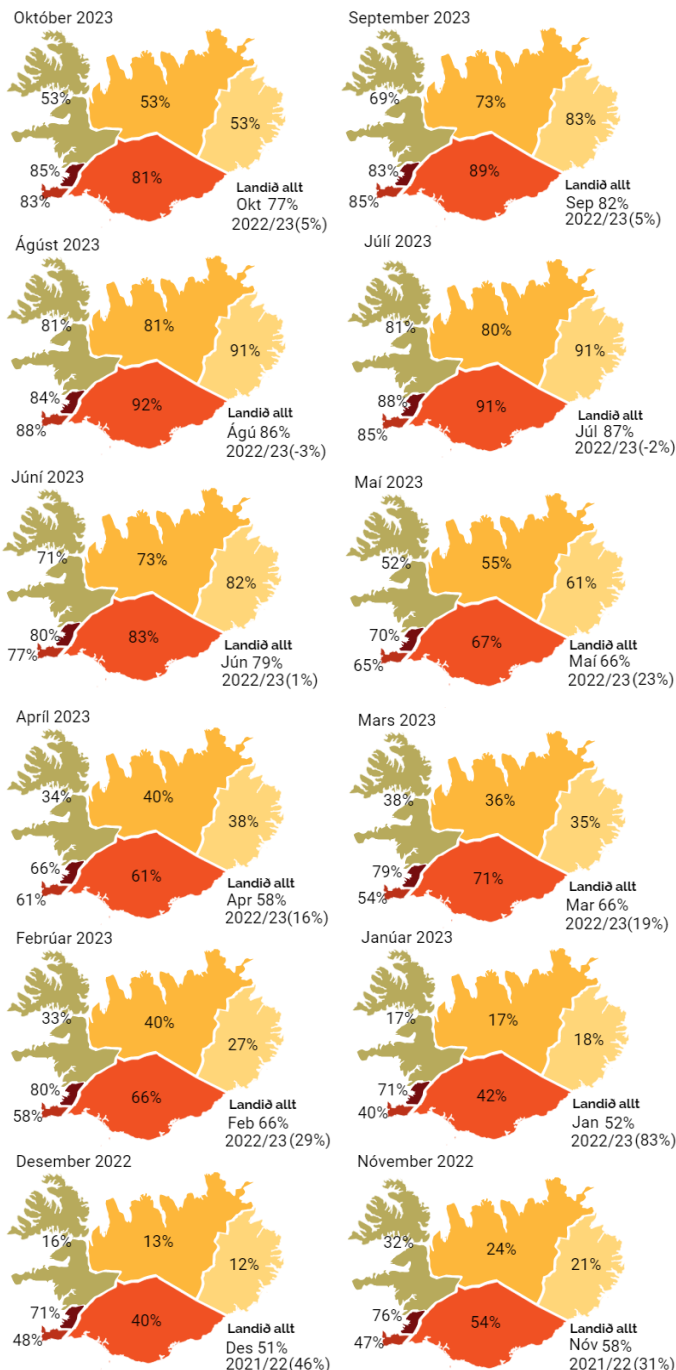
\*Samanburður tekur mið af nóvember-október 2021/22 - 2022/23.

\*\*Gistinætur fimm stærstu þjóðernanna voru 69,6% af hótélginóttum.

### Herbergjanýting á hótélum nóvember 2022 – október 2023<sup>3</sup>

	Landið allt		Höfuðborgarsvæðið	
	Nýting	Breyting frá fyrra ári	Nýting	Breyting frá fyrra ári
Nóv'22	58,4%	31,2%	76,3%	31,1%
Des'22	50,8%	45,6%	70,8%	53,2%
Jan'23	52,2%	83,2%	71,0%	94,5%
Feb'23	65,9%	29,2%	79,9%	19,1%
Mar'23	65,6%	19,1%	78,7%	15,7%
Apr'23	58,1%	16,0%	66,1%	12,2%
Mai'23	65,7%	23,3%	70,2%	12,3%
Jún'23	79,0%	0,6%	80,0%	-2,9%
Júl'23	86,7%	-2,0%	87,5%	-3,5%
Ágú'23	85,9%	-3,0%	84,3%	-6,6%
Sep'23	82,2%	5,0%	83,0%	1,5%
Okt'23	76,7%	5,1%	84,7%	0,5%

## Herbergjanýting á hótélum eftir landshlutum<sup>3</sup>



## Heimildir

<sup>1</sup>Ferðamálastofa og Isavia: Brottfarartalningar á Keflavíkurlugvelli 2018-2023. Um er að ræða talningu á farþegum á leið úr landi áður en komið er inn á brottfararsvæði og ber að skoða tölurnar með þeim fyrirvörum sem aðferðafræðin felur í sér. Talningarnar náðu yfir alla sem fóru í gegnum hefðbundna öryggisleit fram í september 2019. Frá og með október 2019 hefur verið byggt á úrtaksaðferð.

<sup>2</sup>Ferðamálastofa: Landamærakönnun Ferðamálastofu og Hagstofu Íslands á Keflavíkurlugvelli 2021-2023.

<sup>3</sup>Hagstofa Íslands: Gistinóttatalningar 2021-2023. Um er að ræða bráðabirgðatölur fyrir árið 2023. Með skráðum gistinóttum er átt við gistinætur hjá rekstraraðilum sem eru skráðir í gistináttagrunni Hagstofunnar.