



# FERÐAÞJÓNUSTA Í TÖLUM

## - Maí 2023

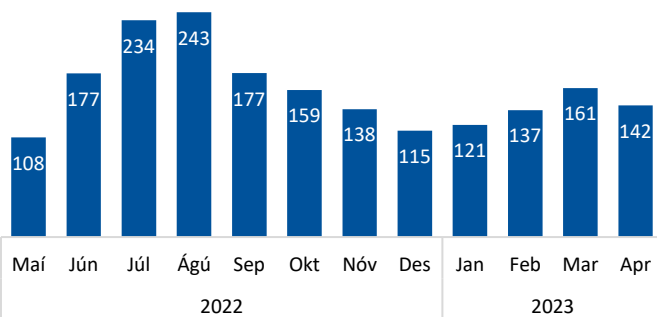
### Erlendir ferðamenn um Keflavíkurlugvöll

#### Brottfarir erlendra farþega maí 2022 – apríl 2023<sup>1</sup>

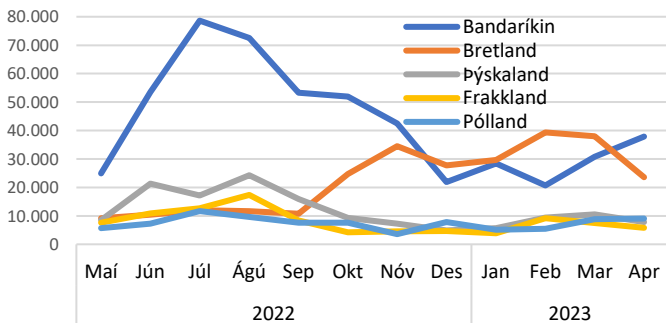
	% af brottförum	Fjöldi	Breyting síðustu 12 mán.*
<b>Heildarfjöldi</b>		<b>1.911.124</b>	<b>87,9%</b>
<i>10 stærstu þjóðernin (73% af heild)</i>			
Bandaríkin	27,0%	516.827	81,5%
Bretland	14,2%	271.510	89,9%
Þýskaland	7,4%	142.086	67,2%
Frakkland	5,1%	96.571	75,4%
Pólland	4,7%	89.459	28,6%
Ítalía	3,8%	72.609	93,4%
Danmörk	3,3%	62.630	82,4%
Spánn	2,8%	53.232	83,2%
Holland	2,7%	51.640	88,9%
Kanada	2,5%	48.015	336,5%

\*Samanburður tekur mið af tímabilinu maí-apríl 2021-22/2022-23.

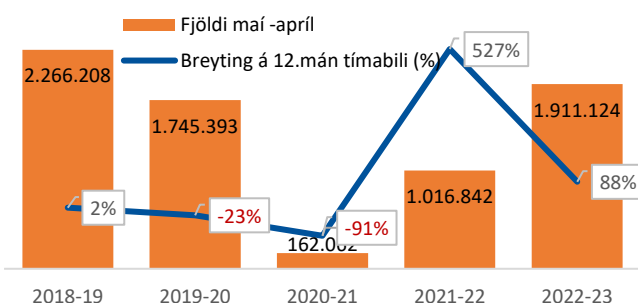
#### Brottfarir eftir mánuðum ('000)<sup>1</sup>



#### Brottfarir eftir mánuðum – Fimm stærstu þjóðernin<sup>1</sup>



#### Brottfarir erlendra farþega 2018-2023<sup>1</sup>



### Tilgangur Íslandsferðar, dvalarlengd erlendra ferðamanna

#### Megintilgangur maí 2022 - apríl 2023<sup>2</sup>

	% af brottförum	Fjöldi*
Frí	91,8%	1.765.879
Heimsókn til vina/ætt.	2,8%	53.511
Viðskiptatengt	2,8%	53.511
Heilsutengt, nám o.fl.	1,3%	24.845
Tímabundin vinna	0,2%	3.822
Dvöl án gistingar	0,5%	9.556

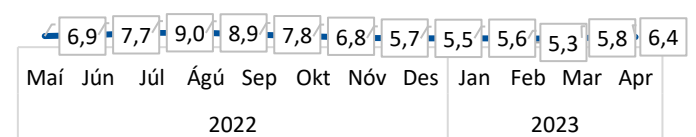
\*Fjöldatölur eru uppreiknaðar út frá talningum á Keflavíkurlugvelli.

#### Dvalarlengd ferðamanna maí 2022 - apríl 2023<sup>2</sup>

	Meðalfjöldi gistingu	Breyting síðustu 12 mán.*
<b>Meðaldvalarlengd</b>	<b>7,7</b>	<b>-2,7%</b>
Bandaríkin	6,4	-13,5%
Bretland	5,2	-
Þýskaland	9,7	1,0%
Frakkland	9,0	5,9%
Pólland	7,5	2,7%
Ítalía	7,9	-8,1%
Danmörk	6,8	-8,1%
Spánn	8,4	-5,6%
Holland	8,6	8,9%
Kanada	7,1	-10,1%

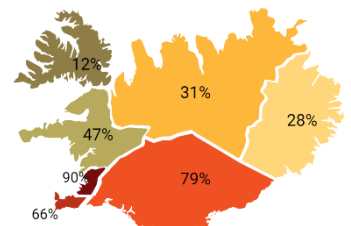
\*Samanburður tekur mið af tímabilinu maí-apríl 2021-22/2022-23.

#### Dvalarlengd (nætur) ferðamanna eftir mánuðum<sup>2</sup>

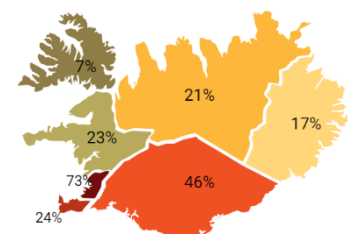


### Hvaða landshlutar heimsóttir og í hvaða landshluta gist<sup>2</sup>

Hvaða landshluta heimsóttu erlendir ferðamenn á tímabilinu maí'22 – apríl'23<sup>1</sup>



Í hvaða landshluta gistu erlendir ferðamenn á tímabilinu maí'22 – apríl'23<sup>1</sup>



## Gistinætur

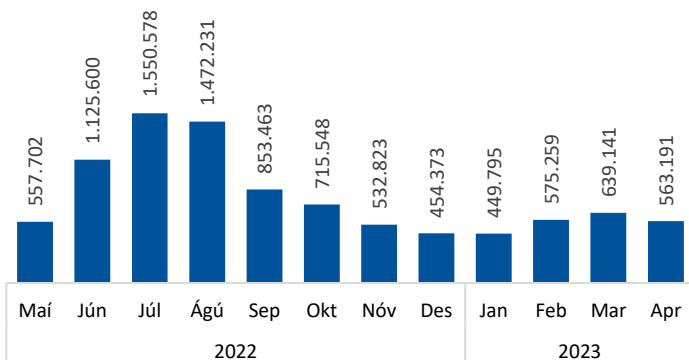
### Skráðar gistinætur maí 2022 – apríl 2023<sup>3</sup>

	% af gistinóttum	Fjöldi gistinóttanna	Breyting síðustu 12 mán.*
<b>Gistinætur alls**</b>		<b>9.489.704</b>	<b>50,7%</b>
Hótel	54,0%	5.122.062	53,4%
Gistiheimili	14,3%	1.356.145	49,7%
Önnur gisting	31,7%	3.011.497	46,7%

\*Samanburður tekur mið af tímabilinu maí-apríl 2021/22 - 2022/23.

\*\*Óskráðar gistinætur útlendinga voru áætlaðar 1,642,800.

### Skráðar gistinætur\* eftir mánuðum<sup>3</sup>



\*Gistinætur Íslendinga og erlendra ferðamanna fyrir utan gistinætur sem ekki eru skráðar í gistináttgrunni Hagstofunnar.

### Gistinætur á hótélum maí 2022 – apríl 2023<sup>3</sup>

	% af hótél-gistinóttum	Fjöldi gistinóttanna	Breyting síðustu 12 mán.*
<b>Hótelnætur alls**</b>		<b>5.122.062</b>	<b>6,1%</b>
Bandaríkin	25,0%	1.294.214	57,0%
Ísland	19,2%	964.017	3,8%
Bretland	14,9%	753.489	70,5%
Þýskaland	8,3%	427.614	69,7%
Frakkland	4,0%	201.779	76,2%

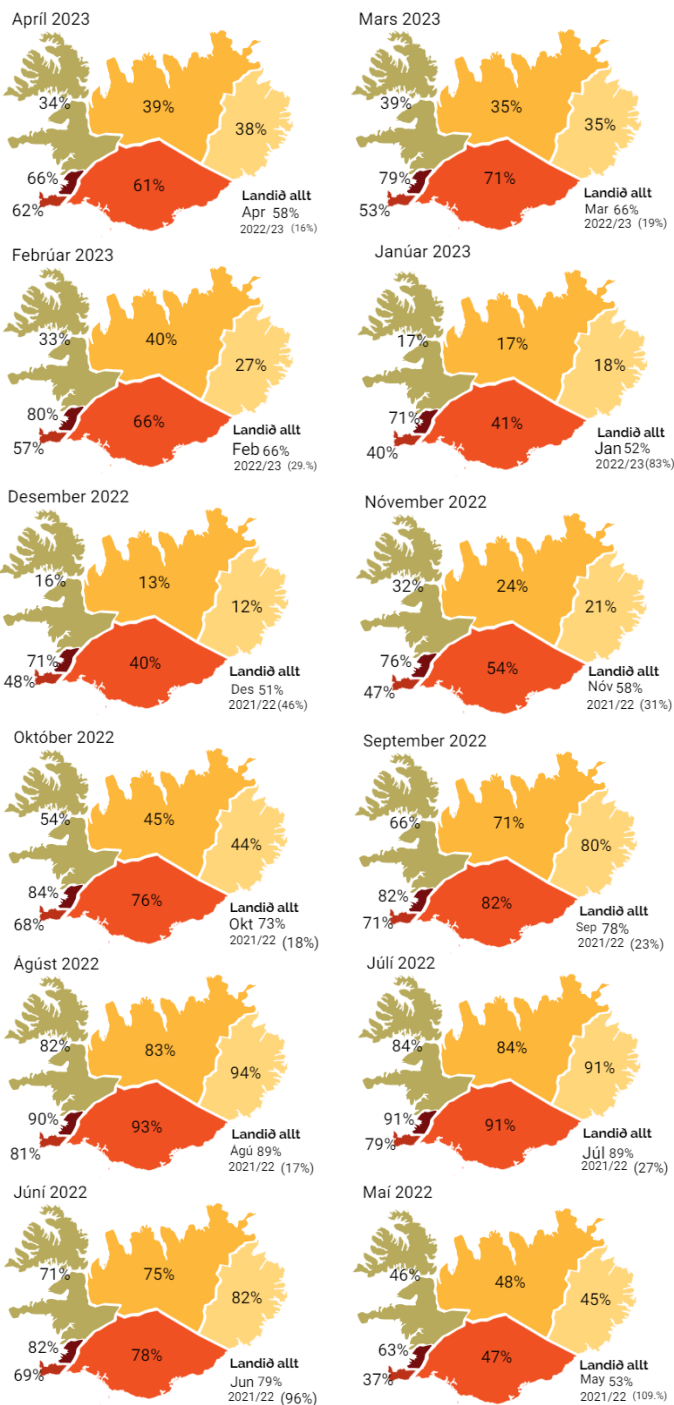
\*Samanburður tekur mið af maí-apríl 2021/22 - 2022/23.

\*\*Gistinætur fimm stærstu þjóðernanna voru 71,4% af hótélginóttum.

### Herbergjanýting á hótélum maí 2022 – apríl 2023<sup>3</sup>

	Landið allt		Höfuðborgarsvæðið	
	Nýting	Breyting frá fyrra ári	Nýting	Breyting frá fyrra ári
Maí'22	53,3%	109,0%	62,5%	101,6%
Jún'22	78,5%	96,3%	82,4%	83,9%
Júl'22	88,5%	27,2%	90,7%	33,8%
Ágú'22	88,6%	17,4%	90,3%	18,5%
Sep'22	78,3%	23,3%	81,8%	29,2%
Okt'22	73,0%	18,1%	84,3%	16,9%
Nóv'22	58,4%	31,2%	76,3%	31,1%
Des'22	50,8%	45,6%	70,8%	53,2%
Jan'23	52,0%	82,5%	71,0%	94,5%
Feb'23	65,8%	29,0%	79,9%	19,1%
Mar'23	65,5%	18,9%	78,7%	15,7%
Apr'23	58,0%	15,8%	66,1%	12,2%

## Herbergjanýting á hótélum eftir landshlutum<sup>3</sup>



## Heimildir

<sup>1</sup>Ferðamálastofa og Isavia: Brottfaratalningar á Keflavíkflugvelli 2018-2023. Um er að ræða talningu á farþegum á leið úr landi áður en komið er inn á brottfararsvæði og ber að skoða tölurnar með þeim fyrirvörum sem aðferðafræðin felur í sér. Talningarnar náðu yfir alla sem fóru í gegnum hefðbundna öryggisleit fram í september 2019. Frá og með október 2019 hefur verið byggt á úrtaksaðferð.

<sup>2</sup>Ferðamálastofa: Landamærakönnun Ferðamálastofu og Hagstofu Íslands á Keflavíkflugvelli 2019-2023. Könnunin lá niðri á tímabilinu september 2020 til maí 2021 vegna kórónaveirufaraldursins.

<sup>3</sup>Hagstofa Íslands: Gistinóttatalningar 2021-2023. Um er að ræða bráðabirgðatölur fyrir árið 2023. Með skráðum gistinóttum er átt við gistinætur hjá rekstraraðilum sem eru skráðir í gistináttgrunni Hagstofunnar.