

FERÐAÞJÓNUSTA Í TÖLUM

- Október 2022

Erlendir ferðamenn um Keflavíkurflugvöll

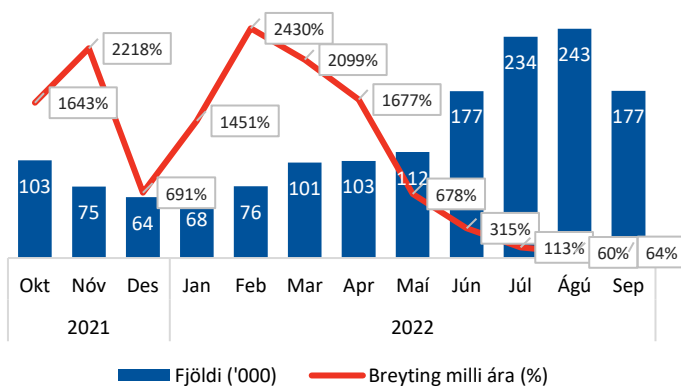
Brottfarir erlendra farþega október 2021 – september 2022¹

	% af brottförum	Fjöldi	Breyting síðustu 12 mán.*
Heildarfjöldi		1.532.954	231,7%
<i>10 stærstu þjóðernin**</i>			
Bandaríkin	26,1%	400.553	135,9%
Bretland	11,5%	176.676	703,4%
Þýskaland	8,6%	131.240	196,7%
Frakkland	6,0%	91.215	305,9%
Pólland	5,4%	83.507	114,0%
Ítalía	4,0%	61.497	215,6%
Danmörk	3,7%	57.464	283,1%
Holland	3,3%	50.995	450,3%
Spánn	3,2%	49.429	299,7%
Kanada	2,6%	39.515	975,5%

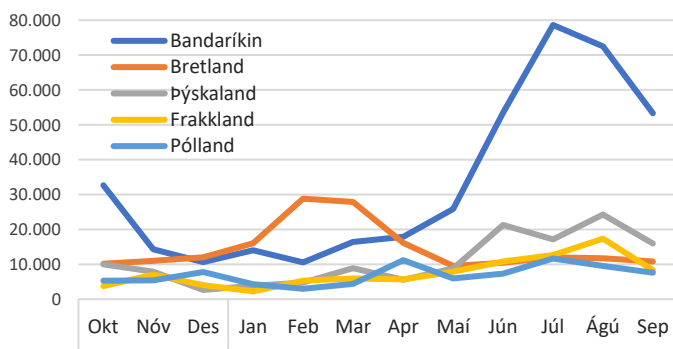
*Samanburður tekur mið af tímabilinu október-september 2020-21/2021-22.

**Samanlagt voru tíu stærstu þjóðernin 74,5% af heild.

Brottfarir eftir mánuðum¹



Brottfarir eftir mánuðum - Fimm* stærstu þjóðernin¹



*Samanlagt voru fimm stærstu þjóðernin 57,6% af heild okt.'21 – sept. '22.

Tilgangur Íslandsferðar og dvalarlengd ferðamanna

Megintilgangur október 2021 – september 2022²

	Fjöldi*	% af ferðamönnum
Frí	1.384.257	90,3%
Heimsókn til vina/ætt.	56.719	3,7%
Viðskiptatengt	45.989	3,0%
Heilsutengt, nám o.fl.	24.527	1,6%
Tímabundin vinna	12.264	0,8%
Dvöl án gistingar	9.198	0,6%

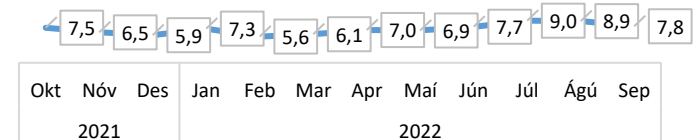
*Fjöldatölur eru uppreiknaðar út frá talningum á Keflavíkurflugvelli.

Dvalarlengd ferðamanna október 2021 – september 2022²

	Meðalfjöldi gistinotta	Breyting síðustu 12 mán.*
Meðaldvalarlengd	7,6	-16,5%
Bandaríkin	6,8	-15,0%
Bretland	5,5	-26,7%
Þýskaland	9,8	-12,5%
Frakkland	9,0	-13,5%
Pólland	8,4	5,0%
Ítalía	8,5	-16,7%
Danmörk	7,0	-17,7%
Holland	8,6	-19,6%
Spánn	8,7	-17,9%
Kanada	7,4	-18,7%

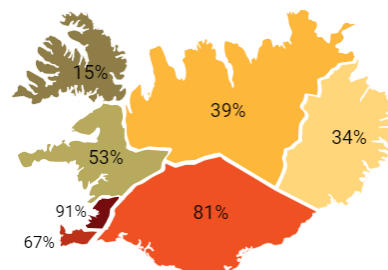
*Samanburður tekur mið af tímabilinu okt.-september. 2020-21/2021-22.

Meðalfjöldi gistinotta ferðamanna eftir mánuðum²



Heimsóknir erlendra ferðamanna

Hvaða landsvæði heimsótt október 2021- september 2022²



Gistinætur

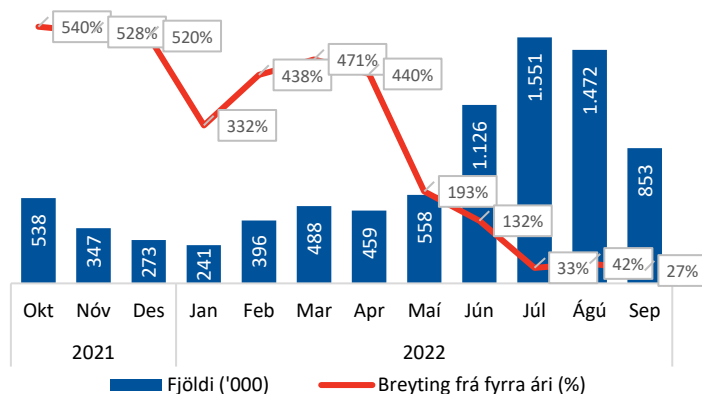
Skráðar gistinætur október 2021 – september 2022³

	% af gistinóttum	Fjöldi gistinóttanna	Breyting síðustu 12 mán*
Gistinætur alls**		8.302.999	105,7%
Hótel	52,7%	4.374.659	152,9%
Gistiheimili	14,8%	1.226.446	84,2%
Önnur gisting	32,5%	2.701.894	64,7%

*Samanburður tekur mið af tímabilinu október-september 2020/21 - 2021/22.

**fyrir utan gistinætur sem ekki eru skráðar í gistináttagrunni Hagstofunnar.

Skráðar gistinætur* eftir mánuðum³



*Gistinætur Íslendinga og erlendra ferðamanna fyrir utan gistinætur sem ekki eru skráðar í gistináttagrunni Hagstofunnar.

Gistinætur á hótélum október 2021 – september 2022³

	% af hótél-gistinóttum	Fjöldi gistinóttanna	Breyting síðustu 12 mán.*
Hótelnætur alls**		4.374.659	152,9%
Bandaríkin	25,1%	1.098.581	149,7%
Ísland	20,7%	907.149	32,9%
Bretland	12,7%	555.109	657,8%
Þýskaland	9,0%	394.619	210,1%
Frakkland	4,3%	188.145	306,1%

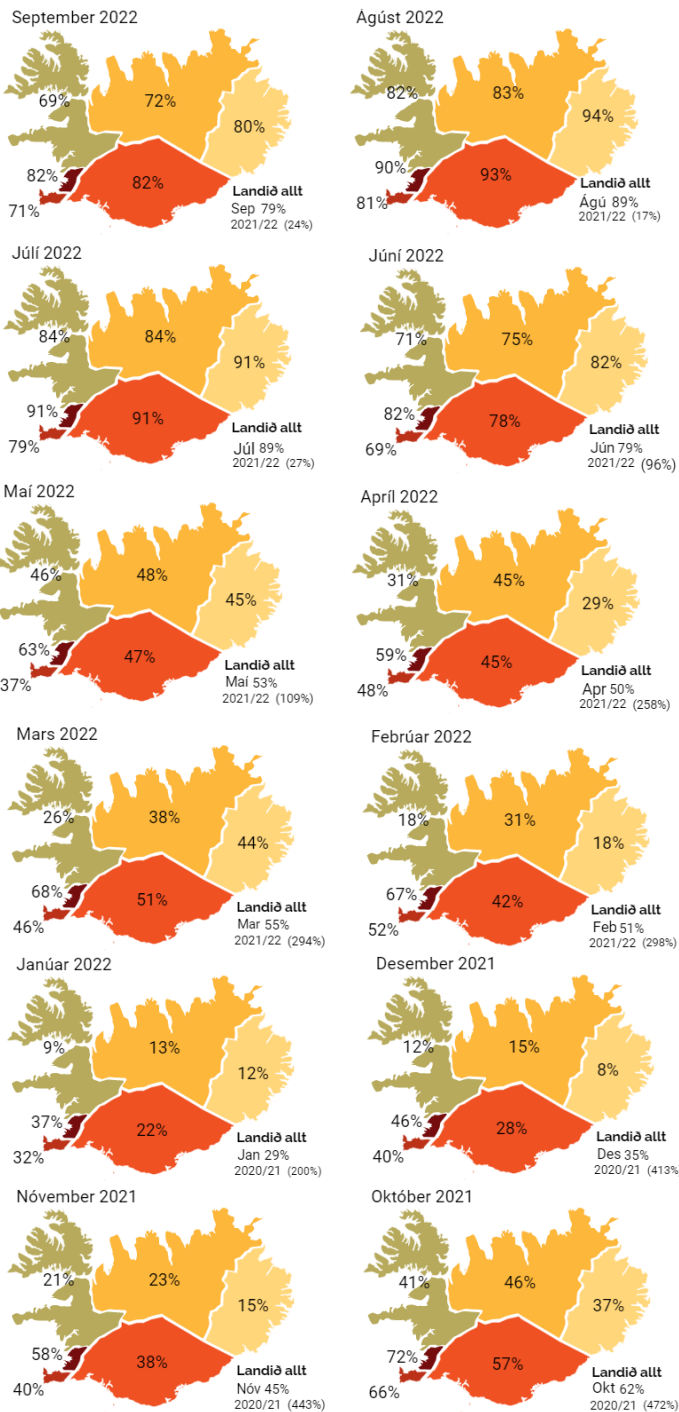
*Samanburður tekur mið af október-september 2020/21 - 2021/22.

**Gistinætur fimm stærstu þjóðernanna voru 71,8% af hótélginóttum.

Herbergjanýting á hótélum október 2021 – september 2022³

	Landið allt		Höfuðborgarsvæðið	
	Nýting	Breyting frá fyrra ári	Nýting	Breyting frá fyrra ári
Okt'21	61,8%	472,2%	72,1%	606,9%
Nóv'21	44,5%	442,7%	58,2%	601,2%
Des'21	34,9%	413,2%	46,2%	500,0%
Jan'22	28,5%	200,0%	36,5%	288,3%
Feb'22	51,0%	298,4%	67,1%	515,6%
Mar'22	55,1%	293,6%	68,0%	341,6%
Apr'22	50,1%	257,9%	58,9%	287,5%
Mai'22	53,3%	109,0%	62,5%	101,6%
Jún'22	78,5%	96,3%	82,4%	83,9%
Júl'22	88,5%	27,2%	90,7%	33,8%
Ágú'22	88,6%	17,4%	90,3%	18,5%
Sep'22	78,7%	23,9%	81,8%	29,2%

Herbergjanýting á hótélum eftir landshlutum³



Heimildir

¹Ferðamálastofa og Isavia: Brottfarartalningar á Keflavíkurflugvelli 2019-2022. Um er að ræða talningu á farþegum á leið úr landi áður en komið er inn á brottfararsvæði og ber að skoða tölurnar með þeim fyrirvörum sem aðferðafræðin felur í sér. Talningarnar náðu yfir alla sem fóru í gegnum hefðbundna öryggisleit fram í september 2019. Frá og með október 2019 hefur verið byggt á úrtaksaðferð.

²Ferðamálastofa: Landamærakönnun Ferðamálastofu og Hagstofu Íslands á Keflavíkurflugvelli 2019-2022. Könnunin lá niðri á tímabilinu apríl-júní 2020, og á tímabilinu september 2020 til maí 2021 vegna kórónaveirufaraldursins.

³Hagstofa Íslands: Gistinóttatalningar 2019-2022. Um er að ræða bráðabirgðatölur fyrir árið 2022. Með skráðum gistinóttum er átt við gistinætur hjá rekstraraðilum sem eru skráðir í gistináttagrunni Hagstofunnar.