

# FERÐAÞJÓNUSTA Í TÖLUM

## - Júní 2022

### Erlendir ferðamenn um Keflavíkurflugvöll

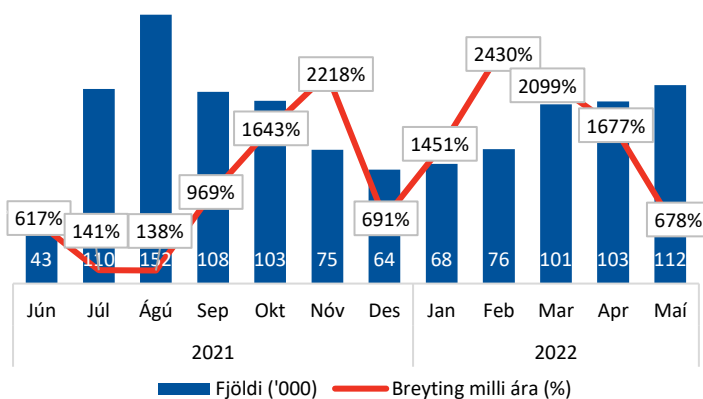
#### Brottfarir erlendra farþega júní 2021 – maí 2022<sup>1</sup>

	% af brottförum	Fjöldi	Breyting síðustu 12 mán.*
<b>Heildarfjöldi</b>		<b>1.115.142</b>	<b>537,6%</b>
<i>10 stærstu þjóðernin**</i>			
Bandaríkin	27,2%	302.896	2612,9%
Bretland	13,6%	152.120	1672,3%
Þýskaland	8,3%	92.962	244,2%
Pólland	6,7%	74.587	189,0%
Frakkland	5,6%	62.800	547,8%
Ítalía	3,7%	40.819	314,8%
Danmörk	3,6%	39.779	116,3%
Holland	3,2%	35.351	392,4%
Spánn	2,9%	32.192	493,2%
Eystrasaltslöndin	1,8%	20.258	212,7%

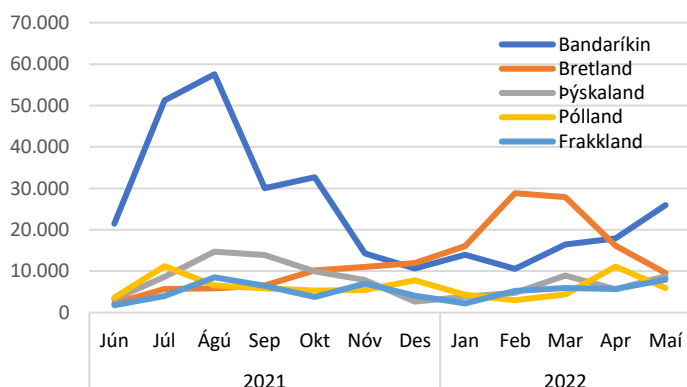
\*Samanburður tekur mið af tímabilinu júní-maí 2020-21/2021-22.

\*\*Samanlagt voru tíu stærstu þjóðernin 76,6% af heild.

#### Brottfarir eftir mánuðum<sup>1</sup>



#### Brottfarir eftir mánuðum - Fimm\* stærstu þjóðernin<sup>1</sup>



\*Samanlagt voru fimm stærstu þjóðernin 61,5% af heild júní '21-maí '22.

### Tilgangur Íslandsferðar og dvalarlengd ferðamanna

#### Megintilgangur júní 2021 – maí 2022<sup>2</sup>

	Fjöldi*	% af ferðamönnum
Frí	987.124	88,5%
Heimsókn til vina/ætt.	51.074	4,6%
Heilsutengt, nám o.fl.	21.188	1,9%
Viðskiptatengt	34.346	3,1%
Tímabundin vinna	14.162	1,3%
Dvöl án gistingar	7.248	0,6%

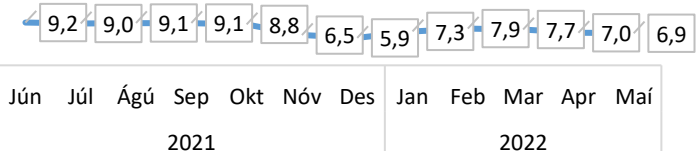
\*Fjöldatölur eru uppreiknaðar út frá talningum á Keflavíkurflugvelli.

#### Dvalarlengd ferðamanna júní 2021 – maí 2022<sup>2</sup>

	Meðalfjöldi gistingu	Breyting síðustu 12 mán.*
<b>Meðaldvalarlengd</b>	<b>7,5</b>	<b>-33,6%</b>
Bandaríkin	7,3	-
Bretland	5,3	-43,6%
Þýskaland	9,6	-25,0%
Pólland	7,3	-26,3%
Frakkland	8,3	-33,2%
Ítalía	8,5	-26,7%
Danmörk	7,0	-23,1%
Holland	8,2	-32,8%
Spánn	8,8	-20,0%
Eystrasaltslöndin	8,4	-4,6%

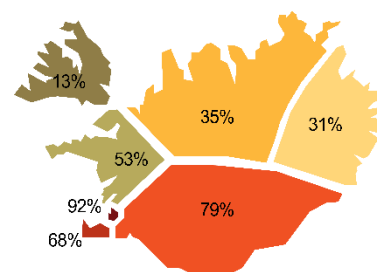
\*Samanburður tekur mið af tímabilinu júní-maí 2020-21/2021-22.

#### Meðalfjöldi gistingu ferðamanna eftir mánuðum<sup>2</sup>



### Heimsóknir erlendra ferðamanna

#### Hvaða landsvæði voru heimsótt júní 2021- maí 2022<sup>2</sup>



## Gistinætur

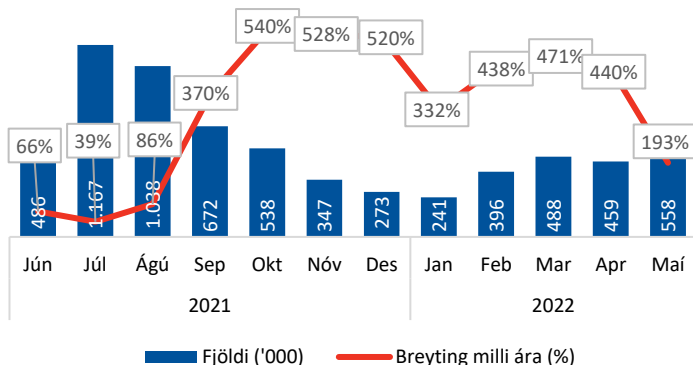
### Skráðar gistinætur júní 2021 – maí 2022<sup>3</sup>

	% af gistinóttum	Fjöldi gistinóttu	Breyting síðustu 12 mán*
<b>Gistinætur alls**</b>		<b>6.664.386</b>	<b>165,9%</b>
Hótel	53,5%	3.563.444	289,4%
Gistiheimili	14,5%	963.809	109,6%
Önnur gisting	32,1%	2.137.133	88,9%

\*Samanburður tekur mið af tímabilinu júní-maí 2020/21 - 2021/22.

\*\*fyrir utan gistinætur sem ekki eru skráðar í gistináttagrunni Hagstofunnar.

### Skráðar gistinætur\* eftir mánuðum<sup>3</sup>



\*Gistinætur Íslendinga og erlendra ferðamanna fyrir utan gistinætur sem ekki eru skráðar í gistináttagrunni Hagstofunnar.

### Gistinætur á hótélum júní 2021 – maí 2022<sup>3</sup>

	% af hótél-gistinóttum	Fjöldi gistinóttu	Breyting síðustu 12 mán.*
<b>Hótelnætur alls**</b>		<b>3.563.444</b>	<b>289,4%</b>
Ísland	26,2%	933.054	53,0%
Bandaríkin	24,8%	882.972	1525,4%
Bretland	13,2%	470.481	2125,1%
Þýskaland	7,9%	282.429	364,8%
Frakkland	4,0%	141.220	673,0%

\*Samanburður tekur mið af júní-maí 2020/21 - 2021/22.

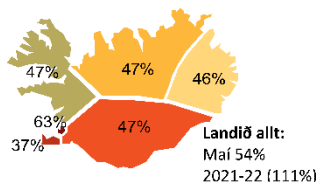
\*\*Gistinætur fimm stærstu þjóðernanna voru 76,1% af hótélginóttum.

### Herbergjanýting á hótélum júní 2021 – maí 2022<sup>3</sup>

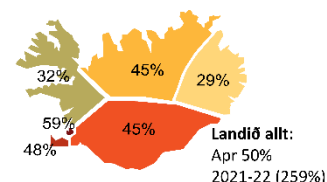
	Landið allt		Höfuðborgarsvæðið	
	Nýting	Breyting frá fyrra ári	Nýting	Breyting frá fyrra ári
Jún'21	40,0%	92,3%	44,8%	273,3%
Júl'21	69,6%	46,5%	67,8%	96,0%
Ágú'21	75,5%	108,0%	76,2%	166,4%
Sep'21	63,5%	294,4%	63,3%	358,7%
Okt'21	61,8%	472,2%	72,1%	606,9%
Nóv'21	44,5%	442,7%	58,2%	601,2%
Des'21	34,9%	413,2%	46,2%	500,0%
Jan'22	28,5%	200,0%	36,5%	288,3%
Feb'22	51,2%	300,0%	67,1%	515,6%
Mar'22	55,3%	295,0%	68,0%	341,6%
Apr'22	50,3%	259,3%	58,9%	287,5%
Maí'22	53,7%	110,6%	62,9%	102,9%

## Herbergjanýting á hótélum eftir landshlutum<sup>3</sup>

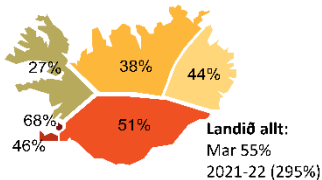
### Maí 2022



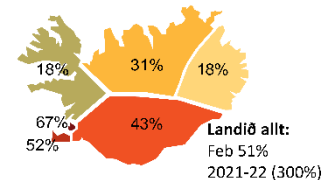
### Apríl 2022



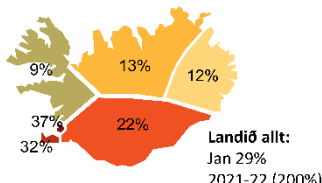
### Mars 2022



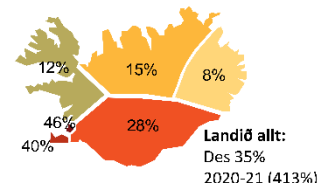
### Febrúar 2022



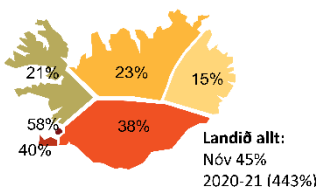
### Janúar 2022



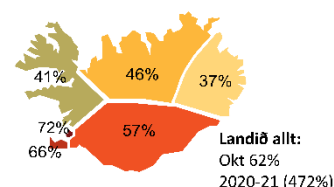
### Desember 2021



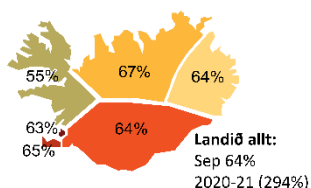
### Nóvember 2021



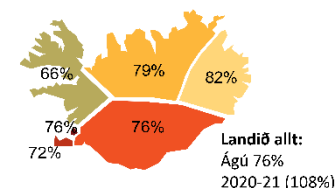
### Október 2021



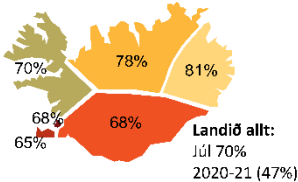
### September 2021



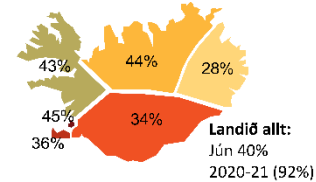
### Ágúst 2021



### Júlí 2021



### Júní 2021



## Heimildir

<sup>1</sup>Ferðamálastofa og Isavia: Brottfarartalningar á Keflavíkurflugvelli 2019-2022. Um er að ræða talningu á farþegum á leið úr landi áður en komið er inn á brottfararsvæði og ber að skoða tölurnar með þeim fyrirvörum sem aðferðafræðin felur í sér. Talningarnar náðu yfir alla sem fóru í gegnum hefðbundna öryggisleit fram í september 2019. Frá og með október 2019 hefur verið byggt á úrtaksaðferð.

<sup>2</sup>Ferðamálastofa: Landamærakönnun Ferðamálastofu og Hagstofu Íslands á Keflavíkurflugvelli 2019-2022. Könnunin lá niðri á tímabilinu apríl-júní 2020, og á tímabilinu september 2020 til maí 2021 vegna kórónaveirufaraldursins.

<sup>3</sup>Hagstofa Íslands: Gistinóttatalningar 2019-2022. Um er að ræða bráðabirgðatölur fyrir árið 2022. Með skráðum gistinóttum er átt við gistinætur hjá rekstraraðilum sem eru skráðir í gistináttagrunni Hagstofunnar.