

FERÐAÞJÓNUSTA Í TÖLUM

- JANÚAR 2021

Erlendir ferðamenn um Keflavíkurflugvöll

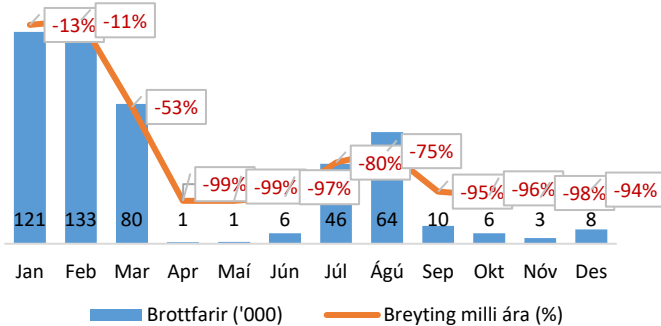
Brottfarir erlendra farþega frá Íslandi árið 2020¹

	% af brottförum	Fjöldi	Breyting frá 2019
Heildarfjöldi		478.510	-75,9%
<i>10 stærstu þjóðernin*</i>			
Bretland	21,3%	101.954	-61,1%
Bandaríkin	11,0%	52.589	-88,7%
Þýskaland	9,1%	43.726	-66,9%
Pólland	7,6%	36.606	-60,9%
Frakkland	5,8%	27.923	-71,4%
Kína	5,0%	23.927	-82,8%
Danmörk	4,9%	23.332	-52,7%
Ítalía	3,3%	15.788	-66,5%
Eystrasaltslöndin	3,3%	15.697	-51,8%
Holland	2,6%	12.454	-71,3%

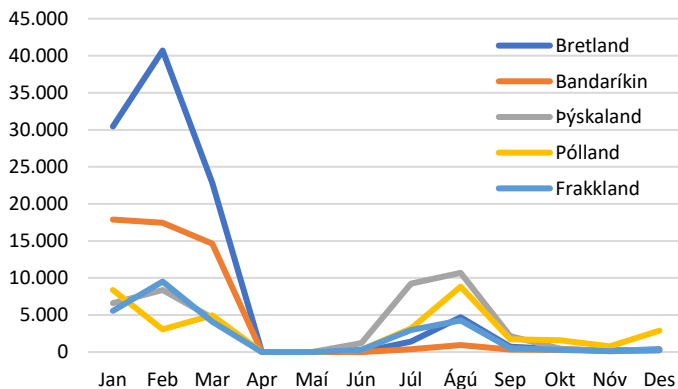
*Samanlagt voru tíu stærstu þjóðernin 74% af heild.

**69% komu frá meginlandi Kína, 17% Taívan og 14% Hong Kong.

Brottfarir eftir mánuðum 2020¹



Brottfarir eftir mánuðum 2020 - Fimm* stærstu þjóðernin¹



*Samanlagt voru fimm stærstu þjóðernin 55% af heild árið 2020.

Tilgangur Íslandsferðar og dvalarlengd ferðamanna

Megintilgangur ferðar 2020²

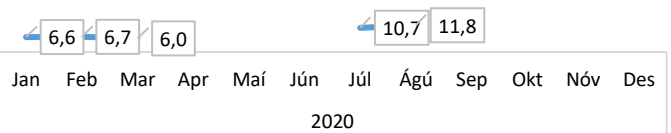
	Fjöldi*	% af ferðamönnum
Frí	435.923	91,1%
Heimsókn til vina/ætt.	18.183	3,8%
Heilsutengt, nám o.fl.	5.264	1,1%
Viðskiptatengt	13.877	2,9%
Tímabundin vinna	3.350	0,7%
Dvöl án gistingar	1.914	0,4%

*Fjöldatölur eru uppreiknaðar út frá talningum á Keflavíkurflugvelli.

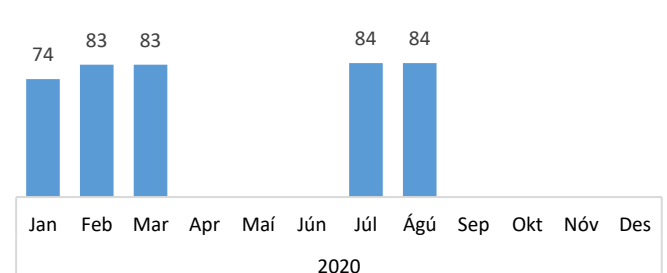
Dvalarlengd ferðamanna 2020²

	Meðalfjöldi gistingu	Breyting frá 2019
Meðaldvalarlengd	6,9	4,6%
Bretland	4,7	-
Bandaríkin	5,5	-1,8%
Þýskaland	9,5	8,0%
Pólland	7,3	1,4%
Frakkland	8,4	-2,3%
Kína	6,6	13,8%
Danmörk	8,1	30,7%
Ítalía	9,5	15,9%
Eystrasaltslöndin	8,0	9,6%
Holland	9,0	20,0%

Meðalfjöldi gistingu ferðamanna eftir mánuðum²



Viðhorf ferðamanna² - NPS skor³



Gistinætur

Skráðar gistinætur 2020⁴

	% af gistinóttum	Fjöldi gistinóttanna	Breyting frá 2019*
Gistinætur alls**		2.961.416	-64,8%
Hótel	50,3%	1.488.376	-67,2%
Gistiheimili	15,4%	455.141	-63,8%
Önnur gisting	34,4%	1.017.899	-61,1%

*Samanburður tekur mið af gistinóttum á ársgrunni 2019-2020.

**fyrir utan óskráðar gistinætur.

Gistinætur á hótélum 2020⁴

	% af hótél-gistinóttum	Fjöldi gistinóttanna	Breyting frá 2019
Hótelnætur alls*		1.488.376	-67,2%
Ísland	36,1%	536.594	22,3%
Bretland	15,5%	229.997	-65,0%
Bandaríkin	12,1%	179.798	-85,1%
Pýskaland	7,3%	108.040	-69,3%
Frakkland	3,8%	56.278	-68,4%

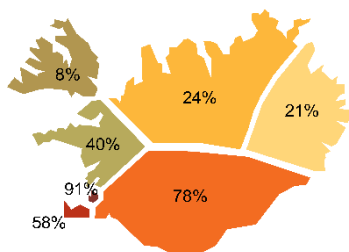
*Gistinætur fimm stærstu þjóðernanna voru 74,8% af hótélgináttum.

Herbergjanýting 2020⁴

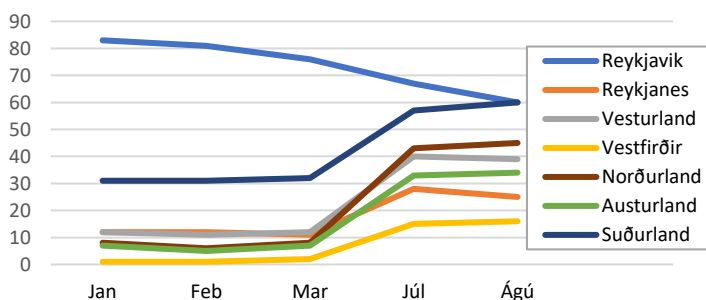
	Landið allt		Höfuðborgarsvæðið	
	Nýting	Breyting frá 2019	Nýting	Breyting frá 2019
Allt árið	24,9%	-61,4%	25,5%	-65,9%
Jan	49,1%	-1,6%	66,5%	0,5%
Feb	60,5%	-9,7%	79,4%	-5,1%
Mar	30,2%	-54,2%	38,2%	-52,1%
Apr	3,6%	-92,7%	3,0%	-94,7%
Mai	9,0%	-83,8%	5,2%	-92,2%
Jún	20,8%	-71,1%	12,0%	-84,5%
Júl	47,5%	-41,1%	34,6%	-56,8%
Ágú	36,3%	-56,0%	28,6%	-66,4%
Sep	16,1%	-78,2%	13,8%	-82,4%
Okt	10,8%	-84,2%	10,2%	-86,8%
Nóv	8,2%	-85,8%	8,3%	-89,1%
Des	6,8%	-86,8%	7,7%	-88,9%

Heimsóknir erlendra ferðamanna

Hvaða landsvæði heimsóttu erlendir ferðamenn 2020⁵

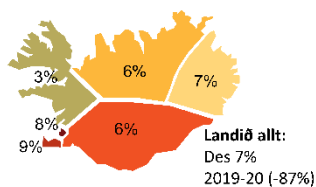


Hvaða landsvæði heimsótt (%) - eftir mánuðum 2020⁵

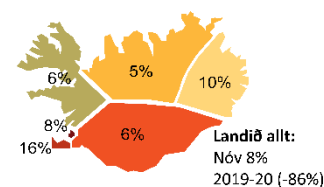


Herbergjanýting á hótélum eftir landslutum⁴

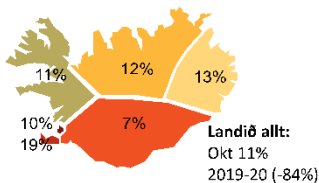
Desember 2020



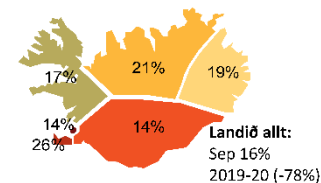
Nóvember 2020



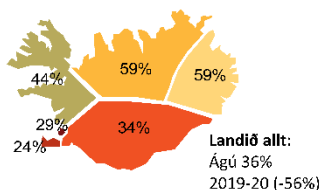
Október 2020



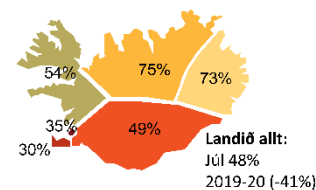
September 2020



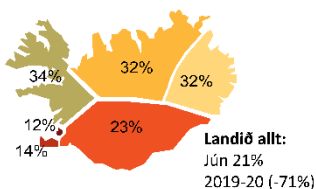
Ágúst 2020



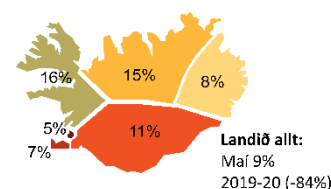
Júlí 2020



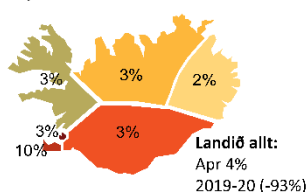
Júní 2020



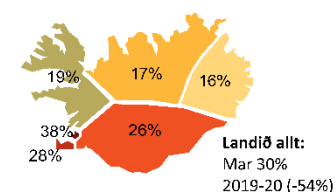
Mai 2020



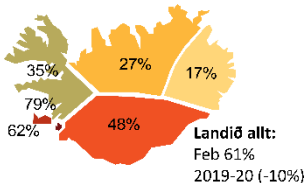
Apríl 2020



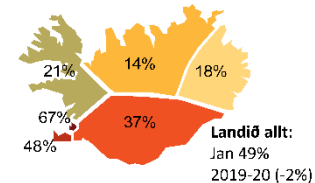
Mars 2020



Febrúar 2020



Janúar 2020



Heimildir

¹Ferðamálastofa og Isavia: Brottfarartalningar á Keflavíkurflugvelli 2019-2020. Um er að ræða talningu á farþegum á leið úr landi áður en komið er inn á brottfararsvæði og ber að skoða tölur með þeim fyrirvörum sem aðferðafræðin felur í sér. Talningarnar náðu yfir alla sem fóru í gegnum hefðbundna öryggisleit fram í september 2019. Frá og með október 2019 hefur verið byggt á úrtaksaðferð. Niðurstöður úr reglubundnum könnunum Isavia gefa til kynna að vægi tengifarþega og erlendra ríkisborgara búsettra héraðs til skemmri eða lengri tíma í brottfarartalningum sé breytilegt eftir árstíma. Það hefur verið á bilinu 5,3%-10,4% 2017-2018. Sjá frétt á [vef Ferðamálastofu](#).

²Ferðamálastofa: Landamærakönnun Ferðamálastofu og Hagstofu Íslands á Keflavíkurflugvelli 2019-2020. Könnunin lá niðri í apríl, maí, júní, september, október, nóvember og desember 2020 vegna Covid.

³Nps skorið segir til um mismun á hlutfalli þeirra sem eru tilbúnir að mæla með Íslandi og hlutfalli þeirra sem eru líklegri til að mæla gegn sömu þáttum.

⁴Hagstofa Íslands: Gistinóttatalningar 2019-2020. Um er að ræða bráðabirgðatölur fyrir 2020. Með skráðum gistinóttum er átt við gistinætur hjá rekstraraðilum sem eru skráðir í gistináttagrunni Hagstofunnar.

⁵Ferðamálastofa: Könnun meðal erlendra ferðamanna (hluti af landamærakönnun).



Ferðaþjónusta í tölum, janúar 2021 - samantekt

Í samantektinni Ferðaþjónusta í tölum – janúar 2021 má sjá samantekt um brottfarartalningar erlendra farþega frá landinu um Keflavíkurflugvöll, skráðar gistinætur, nýtingu á hótelum og nokkrar niðurstöður er varða dvöl ferðamanna á Íslandi s.s. um tilgang ferðar, dvalarlengd, heimsóknir eftir landshlutum sem og upplifun af Íslandsferð.

Brottfarir erlendra farþega frá landinu um Keflavíkurflugvöll voru tæplega 480 þúsund árið 2020 eða um 1,5 milljón færri en árið 2019. Fækkunin milli ára nemur 75,9%. Sé dreifing brottfara innan ársins 2020 skoðuð kemur í ljós að um um sjö af hverjum tíu brottförum voru á tímabilinu janúar til mars eða um 333 þúsund talsins. Um 124 þúsund eða fjórðungi færri brottfarir er að ræða en á sama tímabili árið 2019. Brottfarir að sumri til voru um fjórðungur brottfara ársins eða um 115 þúsund talsins, 562 þúsund færri en sumarið 2019. Nemur fækkunin 83% milli ára. Um sex prósent brottfara árið 2020 voru farnar sjö mánuði ársins eða á tímabilinu apríl til júní og á tímabilinu september til desember.

Um 74% erlendra brottfara voru af tíu þjóðernum og voru Bretar, Bandaríkjamenn, Þjóðverjar, Pólverjar og Frakkar þau fjölmennustu. Bandaríkjamönnum fækkaði hlutfallslega mest milli ára 2019-2020 eða um 88,7%.

Langflestir eða níu af hverjum tíu ferðamönnum voru í fríi á Íslandi árið 2020, um 3,8% í heimsókn hjá vinum og ættingjum, 2,8% í viðskiptalegum tilgangi og 2,2% öðrum persónulegum tilgangi. Dvalarlengd þeirra ferðamanna sem komu árið 2020 var að jafnaði 6,9 nætur, lengst í ágúst eða 11,8 nætur. Af tíu fjölmennustu þjóðernunum voru Þjóðverjar og Ítalir með lengstu dvalarlengdina eða 9,5 nætur.

Skráðar gistinætur voru tæplega þrjár milljónir talsins árið 2020 samkvæmt gistináttagrunni Hagstofunnar eða 64,8% færri en árið 2019. Um helmingur gistinóttu var á hótelum og fækkaði þeim um 67,2% frá árinu 2019. Nærri tvær af hverjum fimm hótulgistinóttum mátti rekja til Íslendinga en gistinætur þeirra voru um 536 þúsund árið 2020, ríflega fimmtungi fleiri en árið 2019.

Nýtingin á hótélherbergjum fór niður fyrir 10% á landsvísu fjóra mánuði ársins, í apríl, maí, nóvember og desember. Í október var hún 11% og í september 16%. Hæst var nýtingin á landsvísu í febrúar eða 61% og þar á eftir komu janúar (49% nýting) og júlímánuður (48% nýting). Þegar ferðaþjónustuna tók lítils háttar kipp upp úr miðjum júní eftir tilslakanir á landamærum fór nýtingin á hótelum upp á við og þá einkum á landsbyggðinni. Nýtingin fór til að mynda yfir 70% á Norðurlandi og Austurlandi í júlí.

Þar sem ferðalög erlendra gesta til landsins lágu niðri stóran hluta ársins vegna Covid-19 var ekki haldið úti samfelldri gagnasöfnun um ferðavenjur með könnunum.