

FERÐAÞJÓNUSTA Í TÖLUM

- Desember 2021

Erlendir ferðamenn um Keflavíkurflugvöll

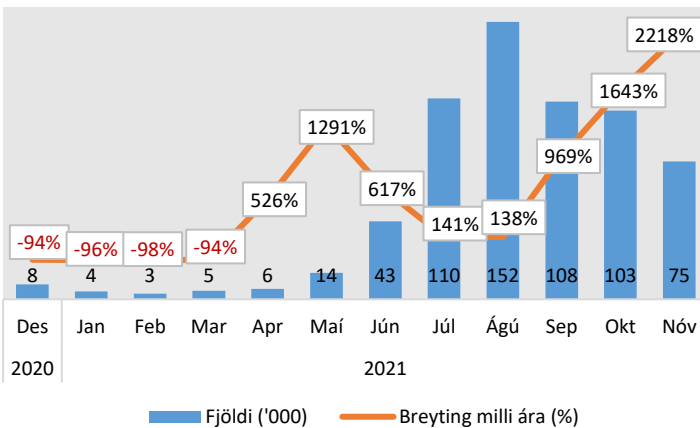
Brottfarir erlendra farþega desember 2020 – nóvember 2021¹

	% af brottförum	Fjöldi	Breyting síðustu 12 mán.*
Heildarfjöldi		631.619	6,0%
<i>10 stærstu þjóðernin**</i>			
Bandaríkin	34,2%	216.205	202,8%
Þýskaland	9,7%	61.464	28,5%
Pólland	7,5%	47.423	11,5%
Bretland	6,8%	42.712	-66,8%
Frakkland	5,2%	32.848	-0,5%
Ítalía	4,2%	26.819	57,5%
Danmörk	3,5%	22.201	-10,6%
Spánn	2,9%	18.077	41,5%
Holland	2,5%	15.651	4,9%
Eystrasaltslöndin	2,2%	14.180	-20,2%

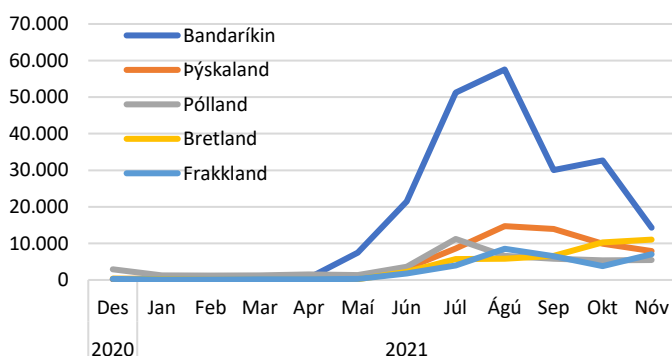
*Samanburður tekur mið af tímabilinu des.-nóv. 2019-20/2020-21.

**Samanlagt voru tíu stærstu þjóðernin 78,8% af heild.

Brottfarir eftir mánuðum¹



Brottfarir eftir mánuðum - Fimm* stærstu þjóðernin¹



*Samanlagt voru fimm stærstu þjóðernin 63,4% af heild des.'20-nóv.'21.

Tilgangur Íslandsferðar og dvalarlengd ferðamanna

Megintilgangur desember 2020 – nóvember 2021²

	Fjöldi*	% af ferðamönnum
Frí	568.458	90,0%
Heimsókn til vina/ætt.	26.528	4,2%
Heilsutengt, nám o.fl.	10.106	1,6%
Viðskiptatengt	15.790	2,5%
Tímabundin vinna	6.316	1,0%
Dvöl án gistingar	4.421	0,7%

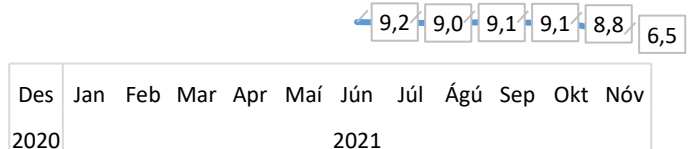
*Fjöldatölur eru uppreiknaðar út frá talningum á Keflavíkurflugvelli.

Dvalarlengd ferðamanna desember 2020 - nóvember 2021²

	Meðalfjöldi gistinotta	Breyting síðustu 12 mán.*
Meðaldvalarlengd	8,5	28,8%
Bandaríkin	7,7	42,6%
Þýskaland	10,4	15,6%
Pólland	7,5	1,4%
Bretland	6,3	37,0%
Frakkland	9,6	20,0%
Ítalía	9,3	-
Danmörk	7,7	-1,3%
Spánn	10,0	35,1%
Holland	9,0	8,4%
Eystrasaltslöndin	8,4	-

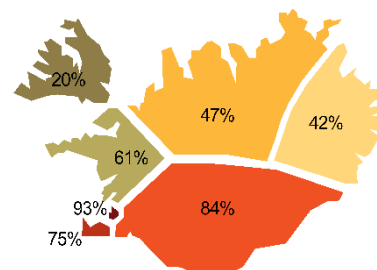
*Samanburður tekur mið af tímabilinu des.-nóv. 2019-20/2020-21.

Meðalfjöldi gistinotta ferðamanna eftir mánuðum²

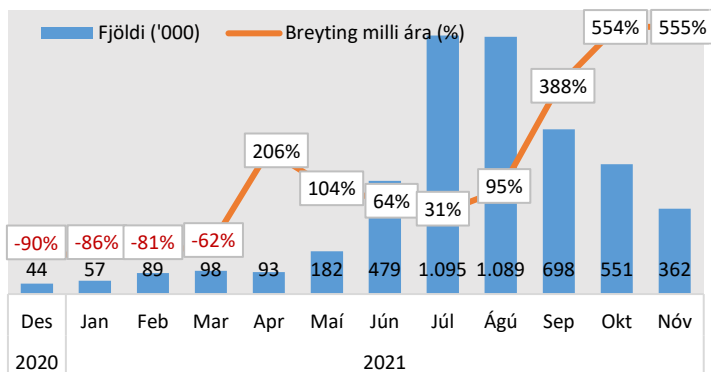


Heimsóknir erlendra ferðamanna

Hvaða landsvæði heimsóttu erl. ferðamenn í júní-nóv. 2021²



Skráðar gistinætur* eftir mánuðum (des.'20 – nóv.'21)³



*Gistinætur Íslendinga og erlendra ferðamanna fyrir utan gistinætur sem ekki eru skráðar í gistináttagrunni Hagstofunnar.

Skráðar gistinætur desember 2020 – nóvember 2021³

	% af gistinóttum	Fjöldi gistinóttanna	Breyting frá fyrra ári*
Gistinætur alls**		4.836.012	30,8%
Hótel	47,1%	2.277.998	28,4%
Gistiheimili	16,3%	787.939	37,7%
Önnur gisting	36,6%	1.770.075	31,2%

*Samanburður tekur mið af tímabilinu des.-nóv. 2019/20 - 2020/21.

**fyrir utan gistinætur sem ekki eru skráðar í gistináttagrunni Hagstofunnar.

Gistinætur á hótélum desember 2020 – nóvember 2021³

	% af hótél-gistinóttum	Fjöldi gistinóttanna	Breyting frá fyrra ári*
Hótelnætur alls**		2.277.998	28,4%
Ísland	34,7%	790.382	43,4%
Bandaríkin	26,2%	595.754	149,1%
Þýskaland	7,6%	173.264	42,9%
Bretland	7,2%	164.781	-44,8%
Frakkland	3,0%	68.061	-1,2%

*Samanburður tekur mið af des.-nóv. 2019/20 - 2020/21.

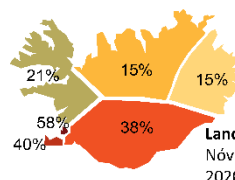
**Gistinætur fimm stærstu þjóðernanna voru 78,7% af hótélgináttum.

Herbergjanýting á hótélum desember 2020 – nóvember 2021³

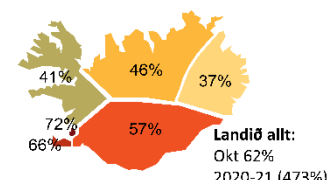
	Landið allt		Höfuðborgarsvæðið	
	Nýting	Breyting frá fyrra ári	Nýting	Breyting frá fyrra ári
Des'20	6,8%	-86,8%	7,7%	-88,9%
Jan'21	9,5%	-80,7%	9,4%	-85,9%
Feb'21	12,8%	-78,8%	10,9%	-86,3%
Mar'21	14,0%	-53,6%	15,4%	-59,7%
Apr'21	14,0%	288,9%	15,2%	406,7%
Mai'21	25,5%	183,3%	31,0%	496,2%
Jún'21	40,1%	92,8%	44,8%	273,3%
Júl'21	69,6%	46,5%	67,8%	96,0%
Ágú'21	75,5%	108,0%	76,2%	166,4%
Sep'21	63,5%	294,4%	63,3%	358,7%
Okt'21	61,9%	473,1%	72,1%	606,9%
Nóv'21	42,3%	415,9%	58,2%	601,2%

Herbergjanýting á hótélum eftir landshlutum³

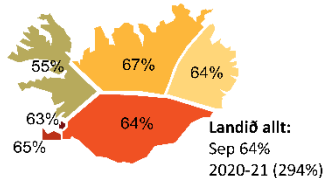
Nóvember 2021



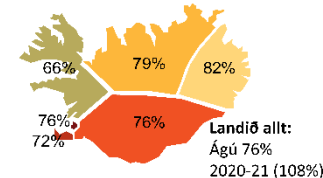
Október 2021



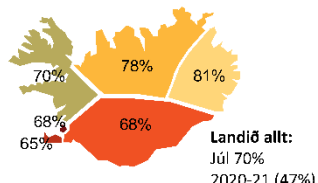
September 2021



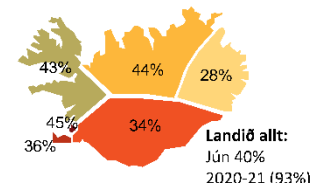
Ágúst 2021



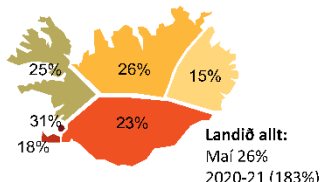
Júlí 2021



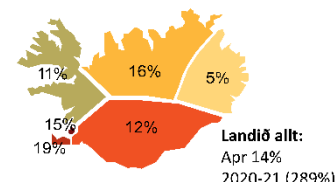
Júní 2021



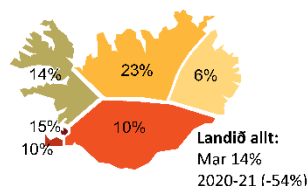
Mai 2021



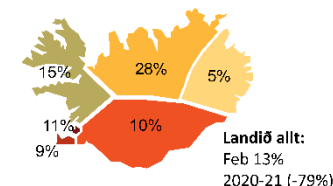
Apríl 2021



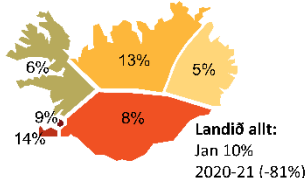
Mars 2021



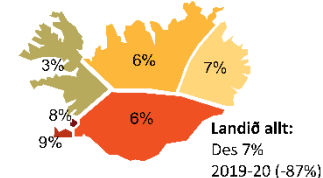
Febrúar 2021



Janúar 2021



Desember 2020



Heimildir

¹Ferðamálastofa og Isavia: Brottfarartalningar á Keflavíkurflugvelli 2019-2021. Um er að ræða talningu á farþegum á leið úr landi áður en komið er inn á brottfararsvæði og ber að skoða tölurnar með þeim fyrirvörum sem aðferðafræðin felur í sér. Talningarnar náðu yfir alla sem fóru í gegnum hefðbundna öryggisleit fram í september 2019. Frá og með október 2019 hefur verið byggt á úrtaksaðferð.

²Ferðamálastofa: Landamærakönnun Ferðamálastofu og Hagstofu Íslands á Keflavíkurflugvelli 2019-2021. Könnunin lá niðri á tímabilinu apríl-júní 2020, og á tímabilinu september 2020 til maí 2021 vegna Covid.

³Hagstofa Íslands: Gistinóttatalningar 2019-2021. Um er að ræða bráðabirgðatölur fyrir 2021. Með skráðum gistinóttum er átt við gistinætur hjá rekstraraðilum sem eru skráðir í gistináttagrunni Hagstofunnar.