

# FERÐAÞJÓNUSTA Í TÖLUM – DESEMBER 2019



## Erlendir ferðamenn á Íslandi um Keflavíkurlugvöll

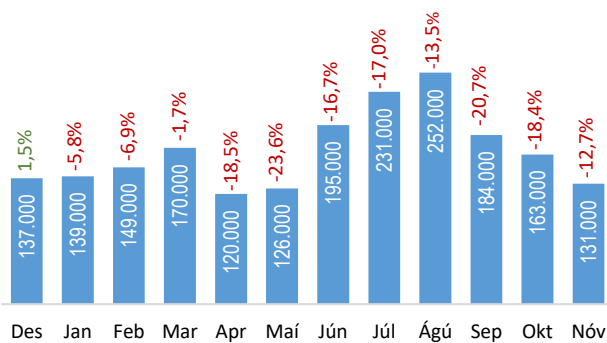
### Ferðamenn á tímabilinu desember 2018 - nóvember 2019<sup>1</sup>

	% af ferðamönnum	Fjöldi	Breyting frá fyrra ári*
<b>Heildarfjöldi</b>		<b>1.995.972</b>	<b>-13,8%</b>
<i>10 stærstu þjóðernin**</i>			
Bandaríkin	23,6%	471.411	-32,2%
Bretland	13,4%	268.039	-10,0%
Þýskaland	6,6%	131.891	-5,2%
Kína	4,8%	96.292	7,6%
Frakkland	4,8%	95.920	-1,3%
Pólland	4,6%	91.943	0,5%
Kanada	3,6%	71.329	-28,5%
Spánn	3,0%	60.477	-7,8%
Danmörk	2,5%	49.828	-2,3%
Ítalía	2,4%	47.472	2,3%

\*Samanburður tekur mið af desember-nóvember 2017-18/2018-19

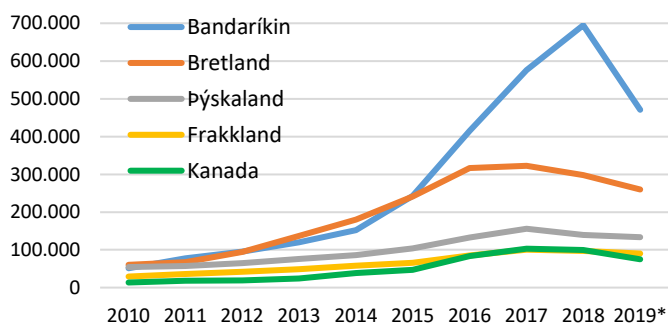
\*\*Samanlagt voru tíu fjölmennustu þjóðernin 69,3% af heild.

### Brottfarir eftir mánuðum desember 2018 – nóvember 2019<sup>1</sup> Breyting milli ára (+%/-%)



## Erlendir ferðamenn á Íslandi 2010-2019

### Fimm stærstu þjóðernin<sup>1</sup>



\*Tölur áætlaðar fyrir árið 2019

## Tilgangur Íslandsferðar og dvalarlengd ferðamanna

### Megintilgangur desember 2018 - nóvember 2019<sup>2</sup>

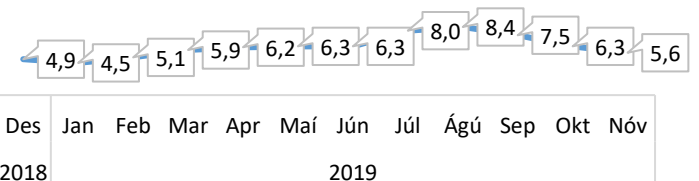
	% af ferðamönnum	Fjöldi*	Breyting frá fyrra ári
Frí	89,3%	1.782.403	2,8%
Heimsókn til vina/ætt.	3,3%	65.867	26,9%
Heilsutengt, nám o.fl.	3,3%	65.867	-34,0%
Viðskiptatengt	2,8%	55.887	-6,7%
Tímabundin vinna	0,6%	11.976	-40,0%
Dvöl án gistingar	0,7%	13.972	-56,3%

\*Fjöldatölur eru uppreiknaðar út frá talningum á Keflavíkurlugvelli.

### Dvalarlengd ferðamanna desember 2018 - nóvember 2019<sup>2</sup>

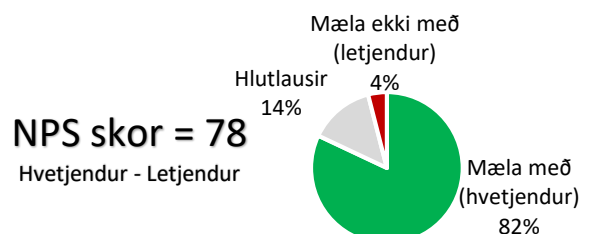
	Meðalfjöldi gistingu	Breyting frá fyrra ári
<b>Meðaldvalarlengd</b>	<b>6,6</b>	<b>4,8%</b>
Bandaríkin	5,5	1,9%
Bretland	5,0	8,7%
Þýskaland	8,8	1,1%
Kína	5,8	-7,9%
Frakkland	8,7	1,2%
Pólland	7,2	-5,3%
Kanada	6,0	7,1%
Spánn	8,3	2,5%
Danmörk	6,2	-6,1%
Ítalía	8,1	-2,4%

### Meðalfjöldi gistingu ferðamanna eftir mánuðum<sup>2</sup>



## Viðhorf erlendra ferðamanna

Hversu líklegir eða ólíklegir eru erlendir ferðamenn að mæla með Íslandi sem áfangastað? (desember'18-nóvember'19)<sup>2</sup>



## Gistinætur

### Skráðar gistinætur desember 2018 – nóvember 2019<sup>3</sup>

	% af gistinóttum	Fjöldi gistinóttanna	Breyting frá fyrra ári*
<b>Gistinætur alls**</b>		<b>8.430.184</b>	<b>-1,0%</b>
Hótel	52,6%	4.432.879	0,9%
Gistiheimili	16,2%	1.355.626	-1,2%
Önnur gisting	31,3%	2.641.679	-1,3%

\*Samanburður tekur mið af tímabilinu des.-nóv. 2017-18/2018-19

\*\*Óskráðar gistinætur voru áætlaðar ríflega 2 milljónir.

### Gistinætur á hótélum desember 2018 - nóvember 2019<sup>3</sup>

	% af hótél-gistinóttum	Fjöldi gistinóttanna	Breyting frá fyrra ári
<b>Hótelnætur alls*</b>		<b>4.471.098</b>	<b>0,9%</b>
1. Bandaríkin	26,6%	1.191.106	-9,0%
2. Bretland	14,6%	654.226	-7,1%
3. Ísland	9,6%	429.532	-5,9%
4. Þýskaland	7,6%	339.557	4,1%
5. Kína	6,7%	297.452	11,3%

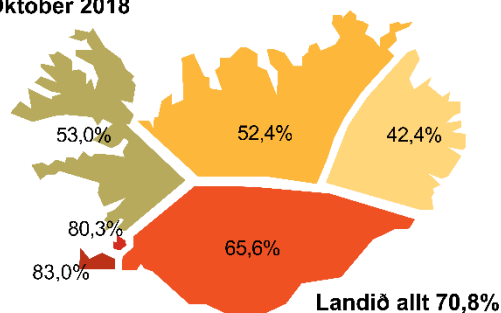
\*Gistinætur 5 stærstu þjóðernanna voru 65,1% af hótélgináttum.

### Herbergjanýting á hótélum desember 2018 - nóvember 2019<sup>3</sup>

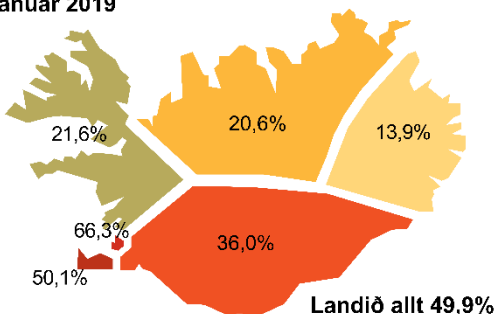
	Landið allt		Höfuðborgarsvæðið	
	Nýting	Breyting frá fyrra ári	Nýting	Breyting frá fyrra ári
Desember	53,3%	-7,9%	70,1%	-7,9%
Janúar	49,9%	-10,6%	66,3%	-9,7%
Febrúar	66,4%	-9,4%	83,4%	-7,6%
Mars	65,4%	-5,9%	79,6%	-5,9%
Apríl	48,7%	-10,5%	56,2%	-15,0%
Mái	55,5%	-4,8%	66,1%	3,4%
Júní	71,1%	-8,3%	76,7%	-7,8%
Júlí	81,1%	-1,9%	79,7%	-5,5%
Ágúst	82,7%	-2,6%	87,1%	0,9%
September	74,5%	-4,6%	80,6%	-1,6%
Október	68,2%	-3,7%	77,1%	-4,0%
Nóvember	57,4%	-0,2%	74,4%	-3,3%

## Herbergjanýting á hótélum eftir landshlutum<sup>3</sup>

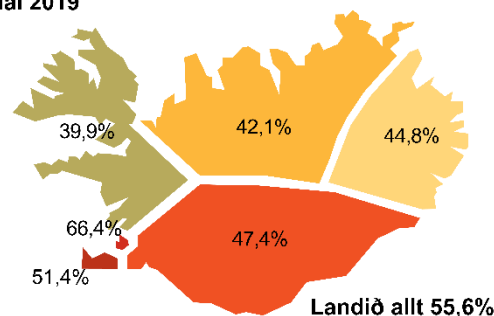
### Október 2018



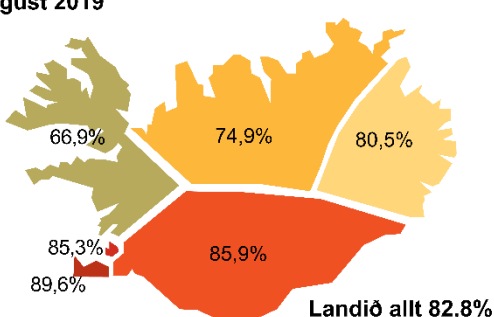
### Janúar 2019



### Mái 2019

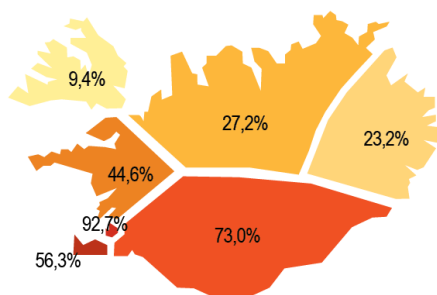


### Ágúst 2019



## Heimsóknir erlendra ferðamanna og upplifun 2018

### Hvaða landsvæði heimsóttu erlendir ferðamenn 2018<sup>4</sup>



### Hversu ánægðir voru ferðamenn með dvölinna innan landshluta

Meðaltal á fimm punkta kvarða<sup>4</sup>

Suðurland	4,81
Norðurland	4,69
Vesturland	4,51
Vestfirðir	4,49
Austurland	4,46
Reykjavík	4,42
Reykjanes	4,38

## Heimildir

<sup>1</sup>Ferðamálastofa og Isavia: Brottfarartalningar á Keflavíkurflugvelli 2018-2019. Um er að ræða handtölu á farþegum á leið úr landi áður en komið er inn á brottfararsvæði og ber að skoða tölurnar með þeim fyrirvörum sem aðferðafræðin felur í sér. Talningarnar ná yfir alla sem fara í gegnum hefðbundna öryggisleit. Frá og með október 2019 er byggt á úrtaksaðferð. Niðurstöður úr reglubundnum könnunum Isavia gefa til kynna að vægi tengifarþega og erlendra ríkisborgara búsettra hérlendis til skemmri eða lengri tíma í brottfarartölu sé breytilegt eftir því hvenær ársins. Það hefur verið á bilinu 5,3%-10,4% 2017-2018. Sjá frétt á [vef Ferðamálastofu](#).

<sup>2</sup>Ferðamálastofa: Landamærakönnun Ferðamálastofu og Hagstofu Íslands í Flugstöð Leifs Eiríkssonar 2018-19.

<sup>3</sup>Hagstofa Íslands: Gistinóttatalningar 2017-19. Um er að ræða bráðabirgðatölur fyrir árið 2019. Óskráðar gistinætur eru áætlaðar út frá landamærakönnun Ferðamálastofu og Hagstofu Íslands.

<sup>4</sup>Ferðamálastofa: Netkönnun Ferðamálastofu meðal erlendra ferðamanna (hluti af landamærakönnun). Áætlaðar tölur.

