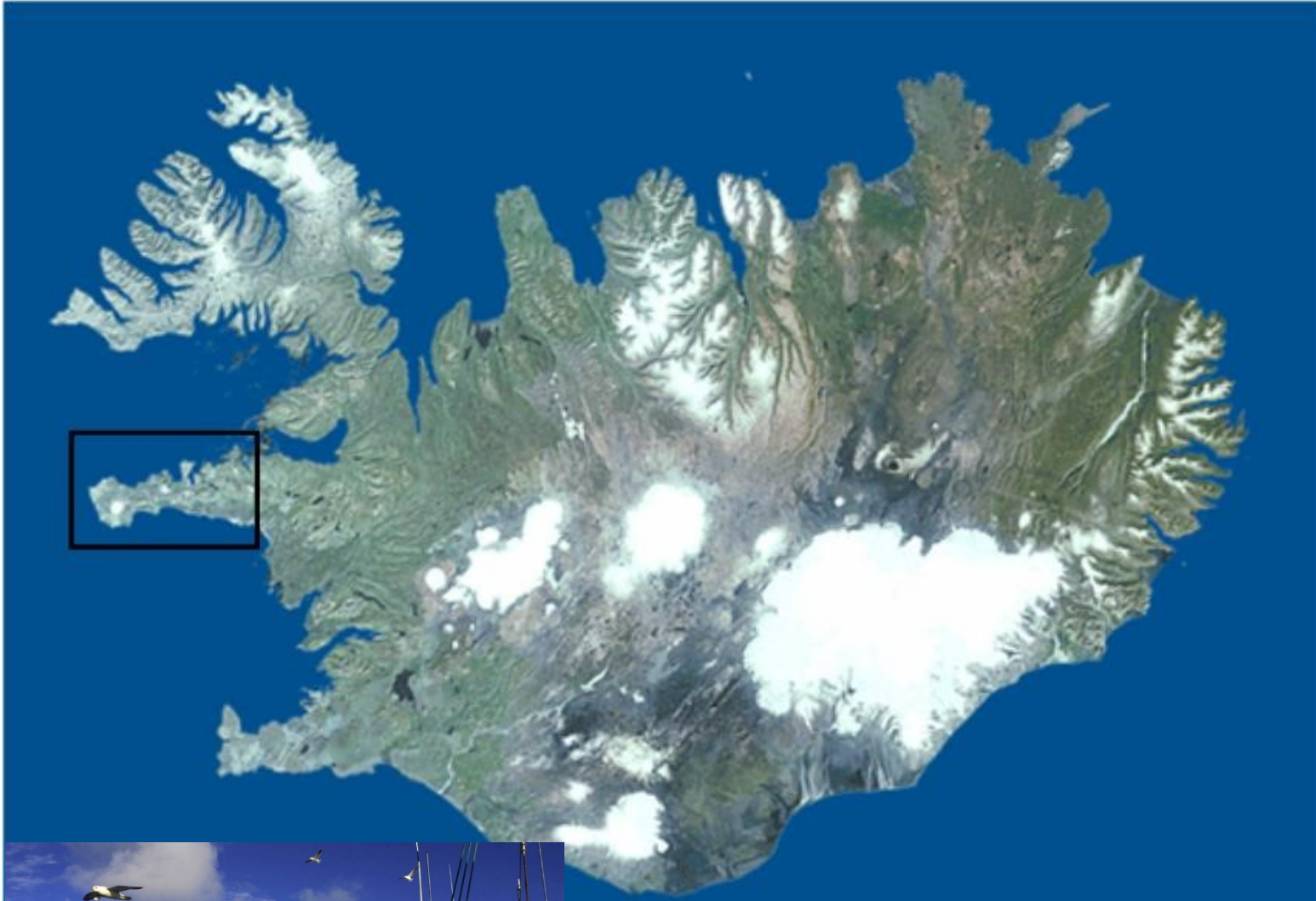


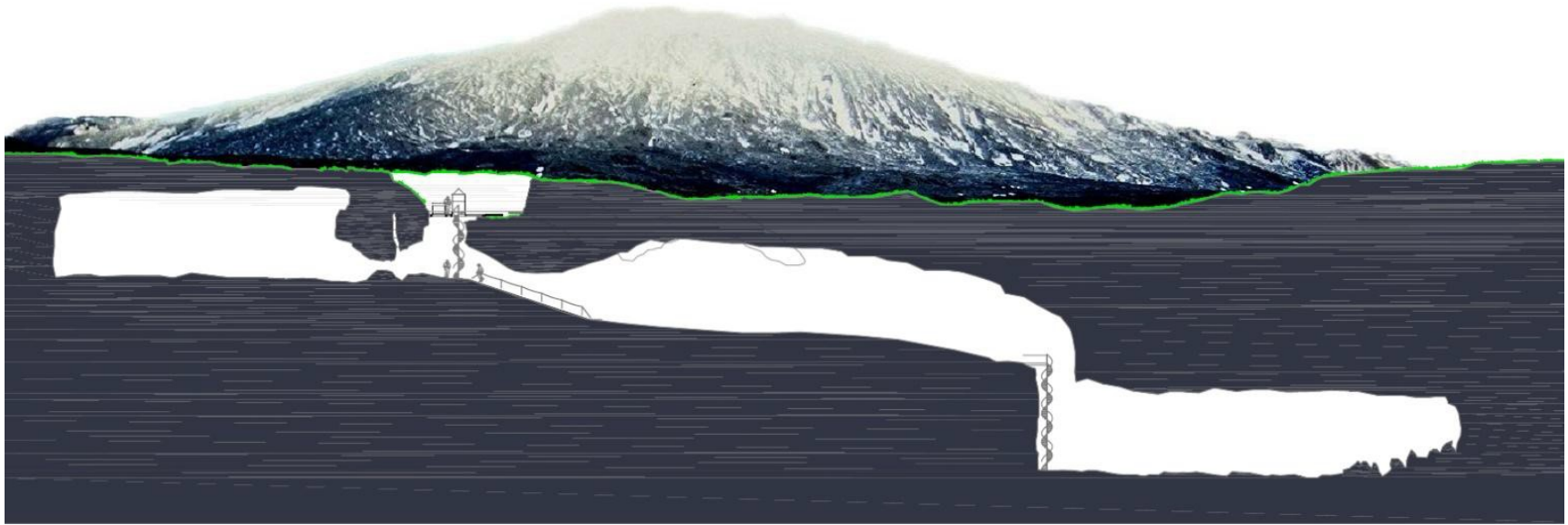
Spirit of Snæfellsnes

**European Summer School
Akureyri 7.october 2016**

Ragnhildur Sigurðardóttir
Director of Snæfellsnes regional park









Snæfellsjökull Nasjonal park

www.ust.is

Arnarstapi



Environmentally certified Snæfellsnes (nesvottun.is)

Shared sustainability policy

The five municipalities in Snæfellsnes have been awarded environmental certification by the EarthCheck organisation.

- The certification was initially achieved in 2008 after extensive preparations.
- Maintaining the certification requires continuous improvements in environmental and community issues.

Work on continuous improvements in their own performance in environmental, economic and community issues, taking into account EarthCheck reference reports for the area.

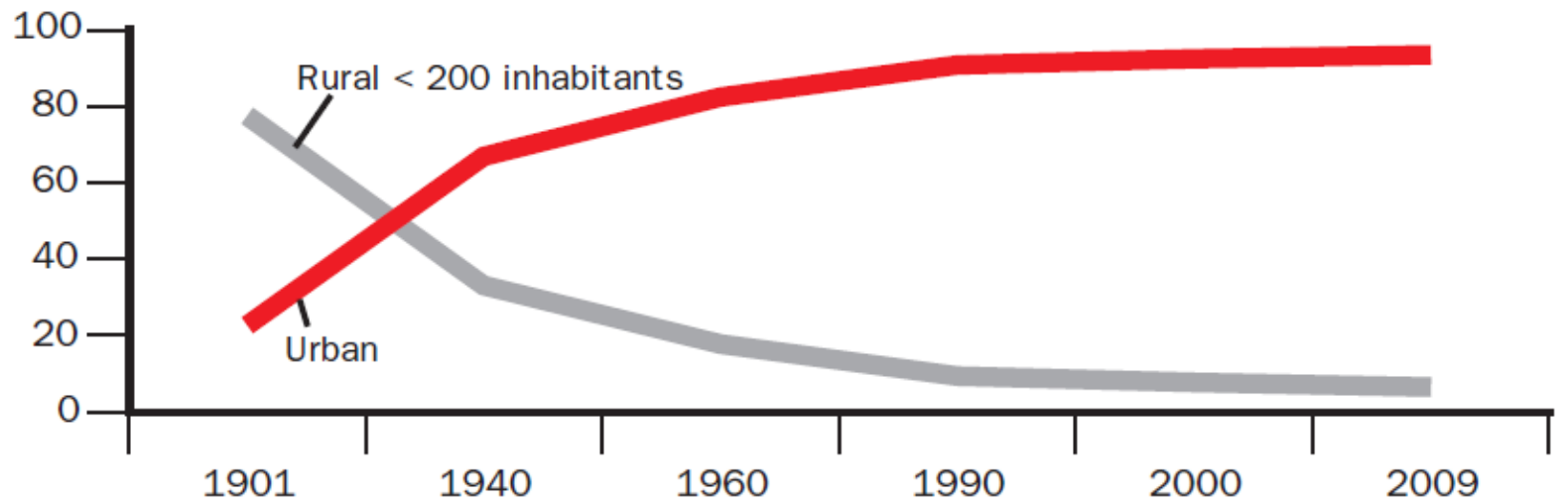
- Ensure that the local labour force, goods and services enjoy priority.
- Guests in the area are encouraged to lend the municipalities a hand and support the project by taking the environment and community into account in all respects in their travels in the area.







The urbanization of Iceland 1901-2009



Source: Statistics Iceland.



Snæfellsnes regional park

www.snaefellsnes.is

Project owners :

5 municipalities, associations of:
tourism, agriculture, owners of fishing
boats

+ trade union in Snæfellsnes



Vinnuhópar

snæfellskur
náttúruauður



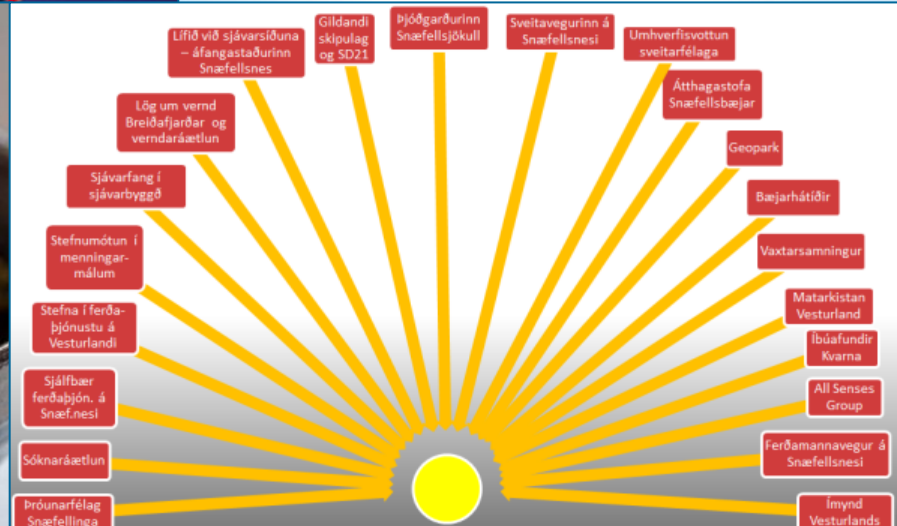
snæfellskur
menningarauður



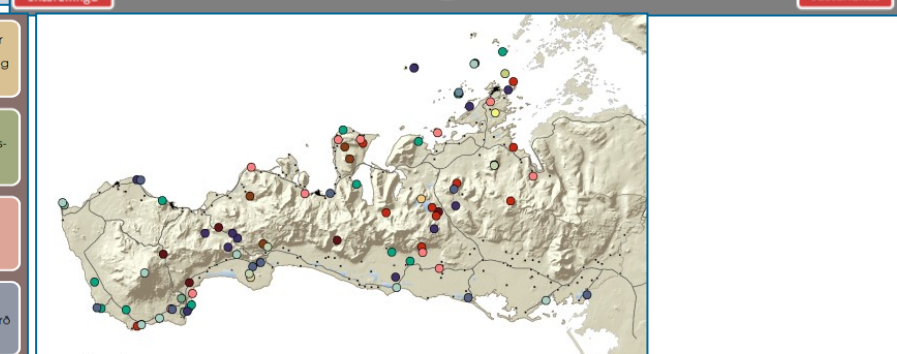
snæfellskur
þekkingarauður




Svæðisgarður á Snæfellsnesi
Punktur úr spurningakönnun
meðal ferðamanna á svæðinu í júlí og ágúst 2012
NÓVEMBER 2012



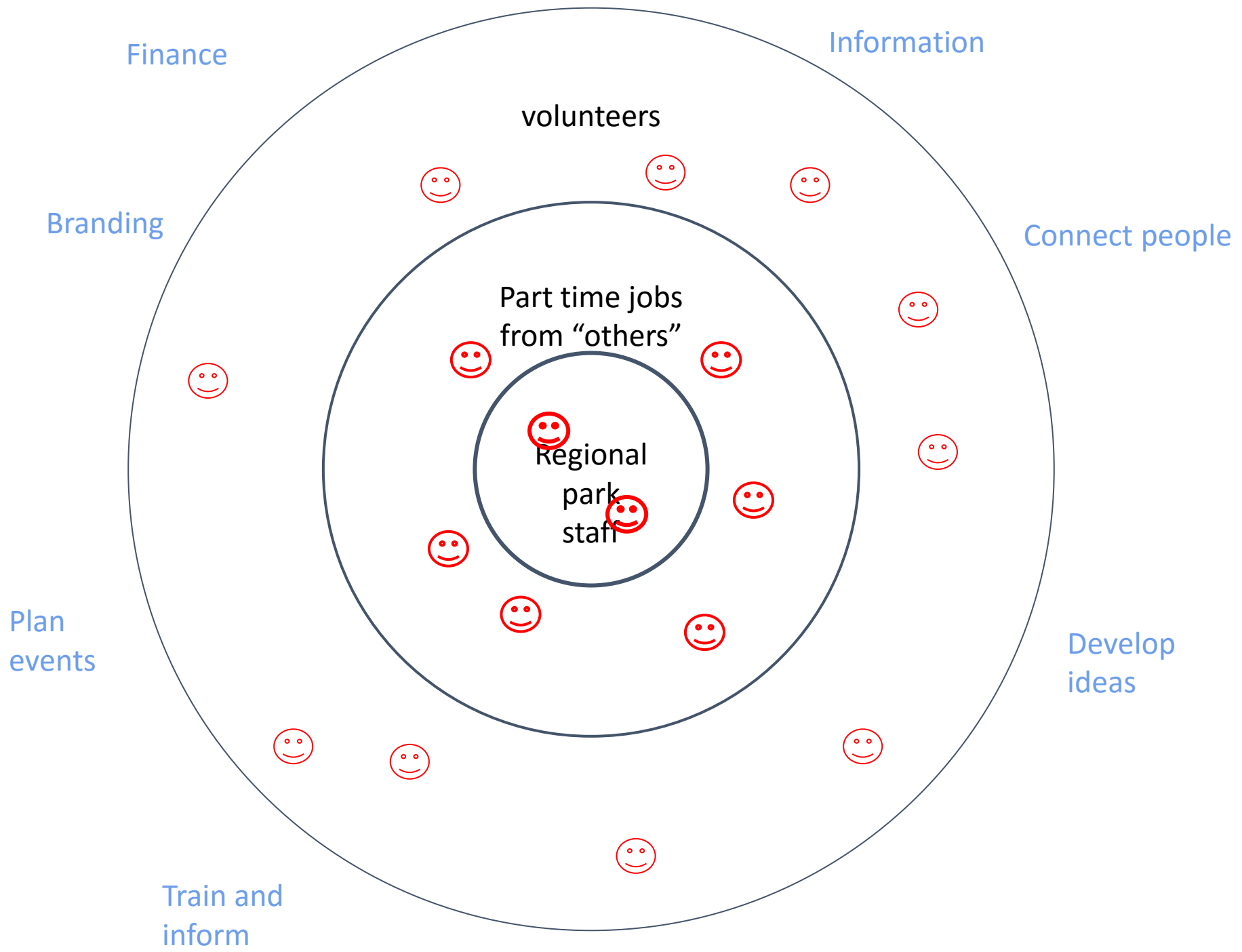
GAGNAÖFLUN	Upplýsingar úr landfræðilegum gagnagrunnum	Upplýsingar úr eldri og nýrri verkefnum	Upplýsingar frá íbúum og ferðamönnum	Upplýsingar úr vettvangsferðum	Upplýsingar frá stofnunum og lykilaðlum	
FLOKKUN OG KORTLAGNING	Landmótun og vatnafar	Lífriki	Atvinnuflí, búseta og landnotkun	Samfélag og menning	Menningarlegar skirkortanir	Landslagsgreining
GREINING OG TULKUN	Sérstaða og staðarandl	Áskoranir	Tækifæri	Áherslur		
STEYNUMÖTUN OG UMHV.MAT	Lífsgæði	Landslag	Matur	Iðnaður	Ferðalag	Grunngerð



Myndir: Áframhaldandi heilbrigðisráðgjafi, http://www.ha.is/hafslit/ferðagurttir/; Áttag. Pl. 1992, 1998; Íslenskt orðabók. 1990; Landshandabókir: náttúra, saga og sýningar. 1999.

Approach

- Spirit of place, use that in innovation and all work
- Different sectors work together
- Sustainability
- Infrastructure
- One “brand” for Snæfellsnes
- Connect people, projects and communities
- Innovation
- Cooperation



Finance

Information

volunteers

Branding

Connect people

Part time jobs
from "others"

Regional
park
staff

Plan
events

Develop
ideas

Train and
inform

Recent development:

- The population is getting older
- Limited diversity in employment opportunities
- Rapid growth in tourism
- Increasing enthusiasm for sustainability, social responsibility and food traceability
- Innovation with in existing companies and “traditional” sectors



Responsible tourism - Local authorities

- Based on experience with planning and economic development in sparsely populated municipalities
- Same challenges everywhere, what are proven solutions?
- The comprehensive approach at the grass-roots level is a key feature
- Important to have a clear methodology that links with major policy efforts (e.g. the European Landscape Convention), with efficient tools
- The planning power; regional and areal plans

Broad cooperation of all parties involved seen as key to success

- Extensive public participation in all stages, to ensure real change management



- More fertile ground for local entrepreneurs in all sectors
- More opportunities, especially for young people
- Accessible resources for interpretation, marketing and branding
- Stronger self image of the local communities
- Greater awareness of local assets
- Healthier local economy with sustainable demography

Founders' council

Steering group

Working groups



Ongoing projects:



Local storytellers...

Storytellers are local people on the Snaefellsnes peninsula that are ready to welcome people and tell stories, share knowledge of their community and enrich the experience of visitors.

You can get a guided history walk or visit storytellers almost anywhere in Snaefellsnes.

We look forward to meet you on Snaefellsnes.



Scotland 2016 Erasmus +



Svæðisgarðurinn Snæfellsnes | Merki

Vottunarkerki



Gæðavottunarkerki skal alltaf sýnt með odda á neðri hluta.

Á neðri hluta hvers vottunarkerkis skal koma fram:

Heiti atvinnuvegs

Nafn vottunaraðila

Staður

Leturgerð: Estrangelo Edessa í hástöfum

Leturlitur: Hvítur #FFFFFF RGB: 255 - 255 - 255 CMYK: 0 - 0 - 0 - 0

Vetrarferðapjónusta á Snæfellsnesi

Merki þjónustu sem opin er frá 1. okt. til 1. maí



BREIÐAFJÖRÐUR

Hellissandur/Rif



Ólafsvík



Grundarfjörður



Helgafellssveit



Stykkishólmur



Arnarstapi/Hellnar



Vatnshellir/Jöklaferðir



Sunnarvert Snæfellsnes



snæfellsk Experience

snæfells Geology

snæfellsk Coast Culture

Key Sectors

SNÆFELLSK UPPLIFUN
 KRAFTMIL, NÆRANDI OG
 ÍNÁLÆGD VÍÐ NÁTTÚRUÖFLUN
 Sérstætt-Stórabóló-Ertaöld
 Sterk nærværi Snæfellsjökuls
 Arnastöðv - Fjölbreytt lífbreytt lífi
 Drungalegt-Híkalegt-Ogvekjandi
 Eglaogurti-Náttúruþarfaði-Osmartí-Víll-Öbyggj
 Álsæki-Ógengilegt
 Viðáttur sjávar-brennslí fjarða, dala og skarða
 Þorsstremming-Sveitill-Bajartill
 Dímagnóð-Kynngagnóð-Draupnigt
 Evinýtralegt-Tófrandi-Selásmagnóð
 Öksufelagi-Ögnirungla-Kraftmikla
 Veðunama-Ínviðratla-Sterk, veðabrigði
 Sjávarfóð-Ökaldýki-Grastrur-lmur af lyngi
 Náttúruhljóð-Sjávamúr-Þím-Bögn
 Föður-Ík-Fræsi-Þráttur
 Návigi-Samstaða-Frumkvaði
 Spor sögunnar-Tengill víð náttúru
 Birta-Mjúk-Narðalga-Spær
 Litabrigði-Litafjölbreytni
 Öspjöldandi
 Öksustöð

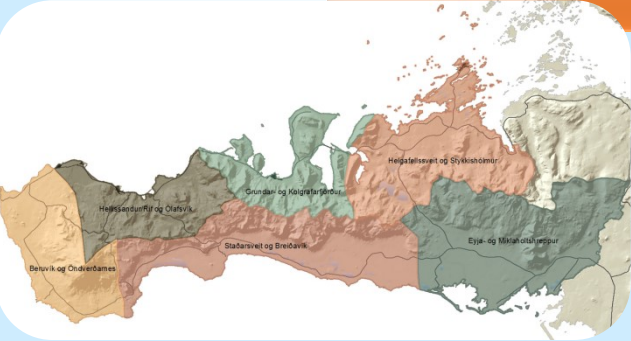
Key Words

SNÆFELLSK JARDFRÆÐI
 ÍNNÓTSKURN
 Þróttgjafar-Litla Ísland
 Ófimbria Jarðsögul Íslands
 Snæfellsjökull
 Litla Snæfellsjökull
 Fjölli-Lysukaró-Snæfellsjökull
 Gullfandi-Náttúruundur
 Þraun-Öskuberg-Sjópsberg
 Þraun-Furðuávarpin-Búðirþraun
 Þraun-Rjúkuberg-Þráp-Slettnýndar
 Þrá-Formfögru Þrá-Bretti Þrá
 Þraunarfelli-Búðirþraun

SNÆFELLSK STRANDMENNING
 LIFANDI, FJÖLBREYTT OG MED DJÚPAR RÆTUR
 Fiskveiðisamfélag-Ólvegastærk-Sjóvarþorp
 Verstöðvar-Strand-Sjóvarþorp við sjó
 Breiðafjörður-Faxaflói-Fiskimóð-Landmóð-Sjóvarfóll
 Altar fisklegundir við Ísland-ÍVÍLÍ sjóvarfóður
 Ísland-Ísland
 Hákarl-Slúð-Skellfiskur-Krabbaðyr
 Matarkista-Matartelur-Matrelisa-Matartíð
 Sjávarandlög-Éyjar og ísjar
 Neðansjávarandlög
 Strandmínjar-Fiskbyggi-Skreiðargata-Vermannaleið
 Íslandsgaardagar-Þrá-Sjóvar-Sjóvarþorp
 Konur í Ólgerð
 Franskir duggarar-Norskir hvalfangarar
 Rekavörður-Hápar-Hákarlabein-Rób-Þarf-Sól-Egg
 Sjón-Þím-Sjávamúr-Fuglagar
 Fjölbreyttar strandlegundir
 Björg-Klettur-Öryttar fjarur-Sandstrandur-Strandón
 Sjónlegur-Hvít-Seláttur-Slettnar
 Bátar-Skip-Ákshna-Sjóspart
 Söngur-Köflun-Veð
 Náttúruáun á sjó

Branding Snæfellsness

Key Areas



Key Symbols

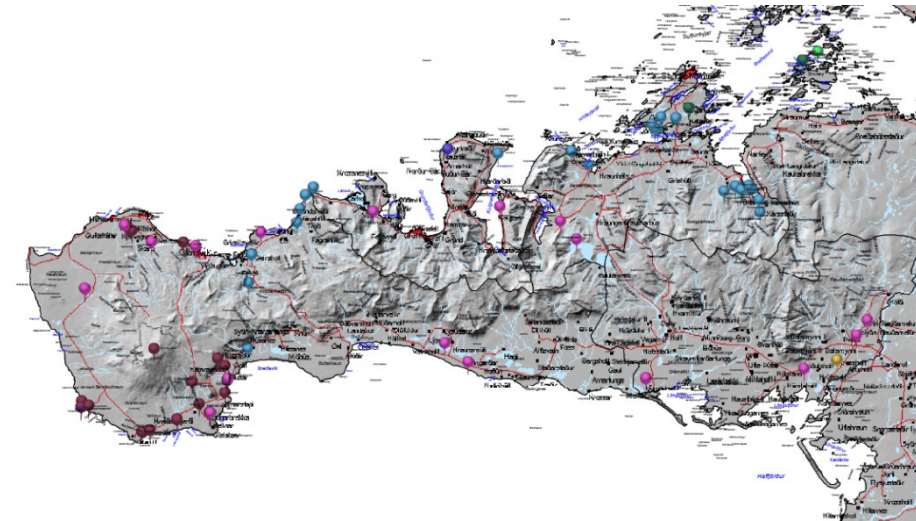


Spirit of place

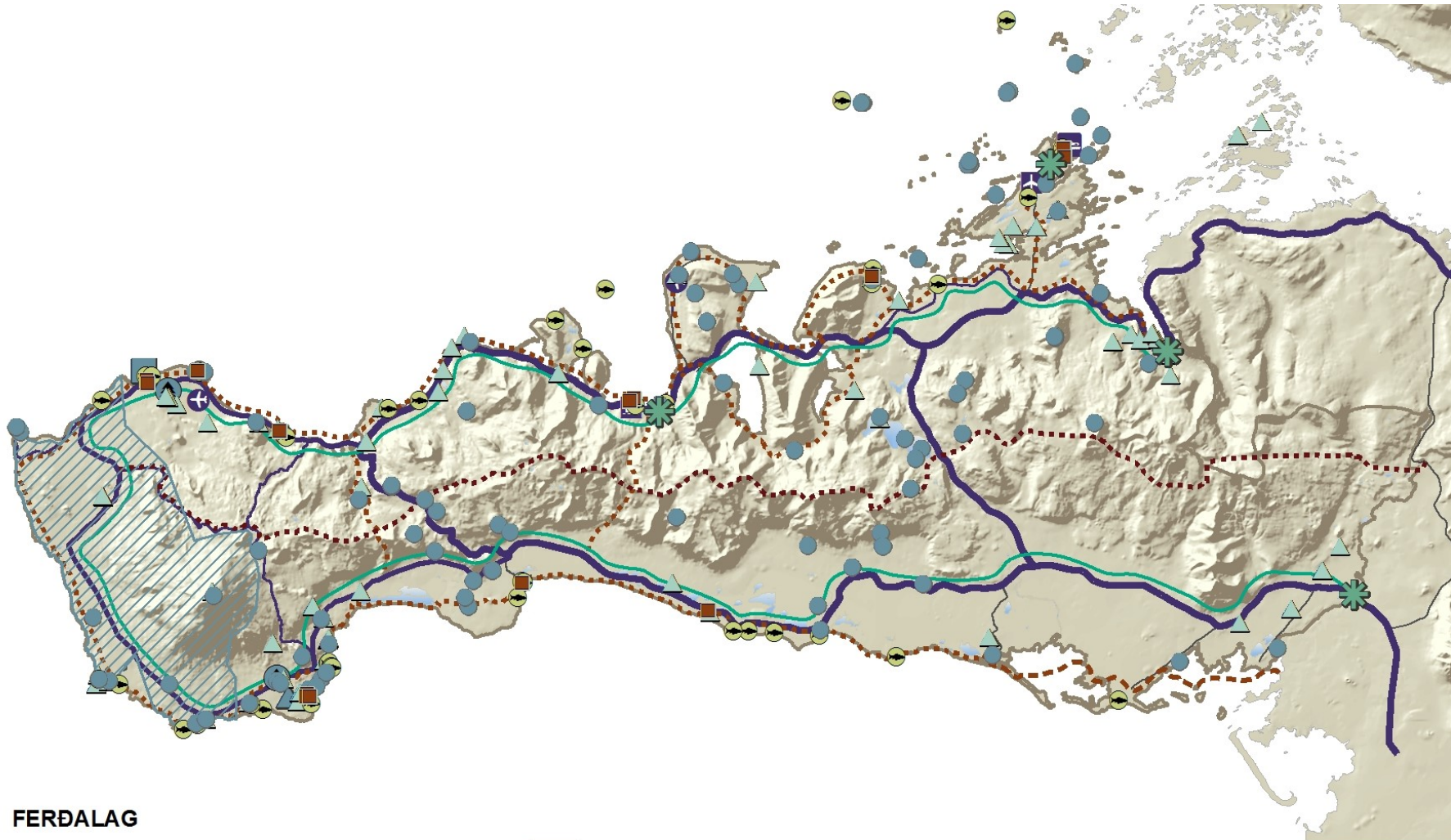
6. FAGURFRÆÐILEGIR OG SKYNN-EIGINLEIKAR			
6a. Fagurfræðilegir eiginleikar			
Record the aesthetic qualities of the landscape:			
Mynstur	Skali	Aferð	Litaúggi
Ríkjandi yfirgnæfandi	Notalega litill	Stítt / jöfn	Stítt / eintóna
Stærkt	Litill	Með tilekna greinanlega áferð	Dempað
Sundrað, ójafnt	Stór	Hjúfur	Blábrigðaríkt
Vækt	Gróðarstór	Ufinn	Áþandi
Heilleiki / Heildarsýpur	Form / Lögur	Afgirðing	Sjónræn virkni
Samræmi	Beint	Víðtattumkall	Víðsýn
Tulíð	Hymt / Strent	Opinn	Innrömmuð
Bróð	Bogaðregið	Umgirt	Sittrótt, ósamfeld
Ringuleið	Hlykkjótt	Bröngt	Þröngt
6b. Skyn-eiginleikar			
Record perceptual qualities of the landscape:			
Öryggi	Orvun / Areiði	Friðsæld	Náttúrulegt ástand
Hýlegt / Viðkunnalegt	Tilbreytingalaust	Óaðgenglegt	Náttúrulegt
Óruð	Ahugavert	Afskekkt	Ræktuð
Óþæglegt / sem kemur manni úr jafnvægi	Ógrandi / Spennandi	Autt / Tomt	Stírt / Stjórnað
Ógnandi	Fyllir andagift	Annasamt	Mennjert
Hjósítt			Hjósítt
6c. Kennileiti			
Photograph, record and name key landmark features and assess the contribution they make to landscape character:			
Kirkja	Fjall / Hóll	Skógarekt	Jakvætt
Áberandi / Bekkt bygging	Fjallshryggur / Kambur	Þróskógur	Hútaust
Fjarðarmástur	Hamar / Klettaveggur	Stakstætt tre	Nekvætt
Háspennumástur	Gigur		
Brú	Hver		
Súlfeystum	Pöss		
Stífla	Hraun		
6d. Önnur fyrirbrigði			
Birtuskilyrði og veður			
Hjós			
Lykt			
Annað			
6e Samhengi og uppbrot			
Samhengi i naturu (t.d. óbrotin heild milli fjalls og fjöru)			
Samhengi i nýtingu (milli bæja og umhverfis, milli náttúru og auðinda og nýtingarmynsturs)			
Sögulegt samhengi (grænleg spor, fym nýtingar)			
A. LOCAL DISTINCTIVENESS, LANDSCAPE CONDITION AND LANDSCAPE CHANGE			
1. Staðbundinn sérkennileiki			
Identify the degree of local distinctiveness of the landscape:			
Fagrir landslags-eiginleikar	Fágæti	Viðkvæmni fyrir breytingum	Hugmyndatengsl
Frámurkarandi	Einstakt dæmi	Ekkert rými	Skaid
Hátt	Fátítt	Nókkurt rými	Listamenn
Miðlungs	Yrt	Rými	Þjóðsögur
Lægt	Algengt / Venjulegt		Mánkynsaga
			Íslendingasögur



Work with the spirit of Snæfellsnes



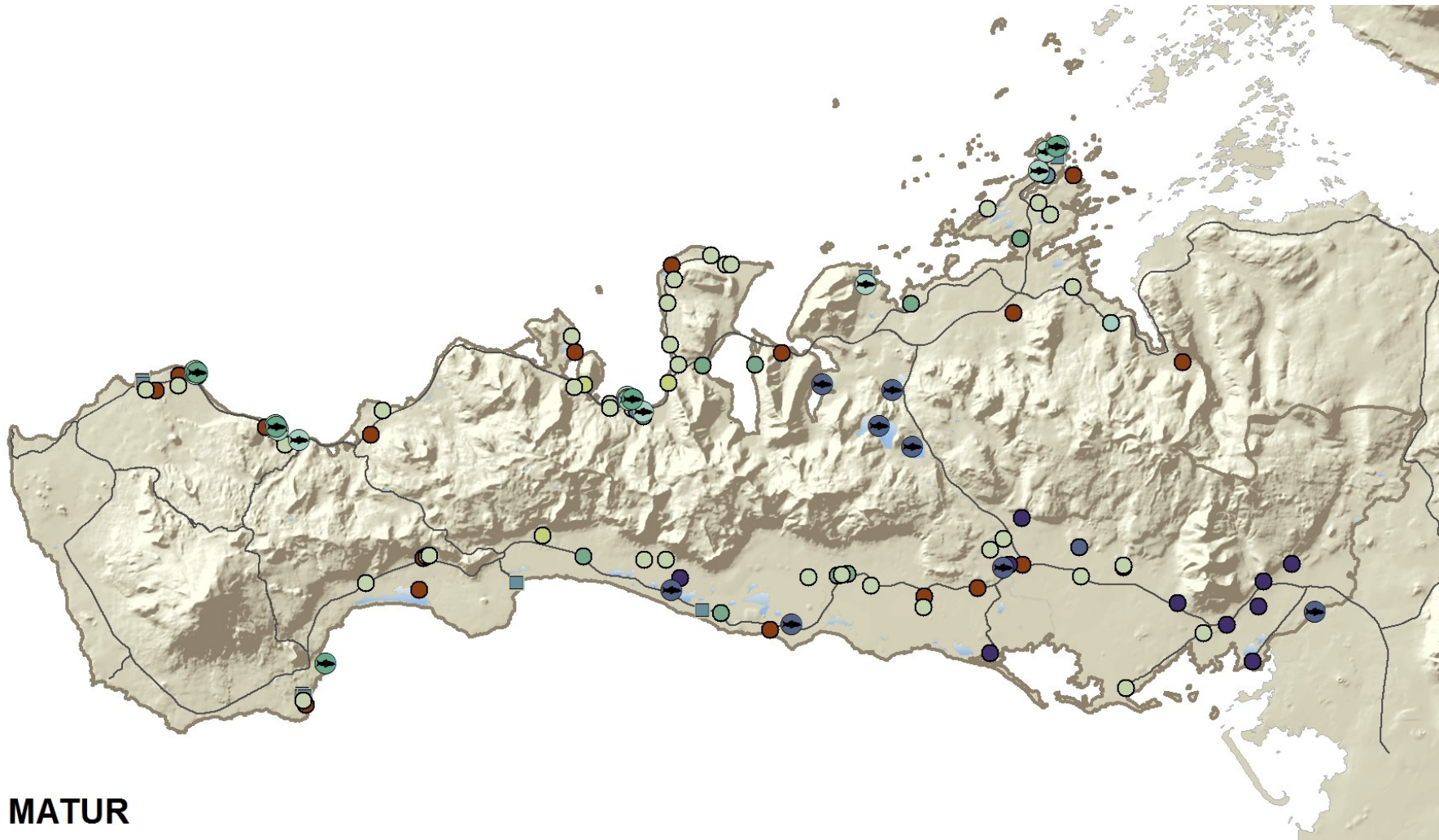
Travelling in Snæfellsnes



FERÐALAG

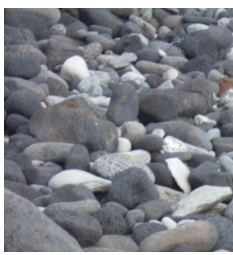
Stofnvegur	Göngu- og reiðleið	Snæfellsjökull Þjóðgarðsmörk	Ferja	Þjóðsögur
Tengivegur	Reiðleið	Þjóðgarðsmiðstöð	Flugvöllur	Forn sögur
Rólegur ferðamannavegur	Gönguleið - fjallgarður	Gestastofa	Flugbraut	Saga sjósóknar
Hjálaleið	Inngangar inn í Svæðisgarð	Hlið inn í Þjóðgarð	Móttaka skemmtiferðaskipa	Veitinga- og kaffihús með mat úr heimabyggð

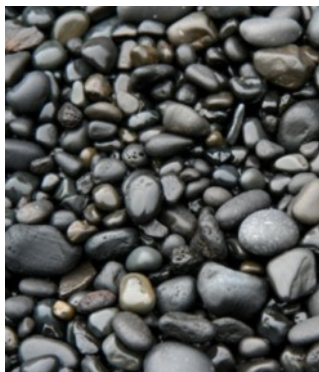
Food in Snæfellsnes



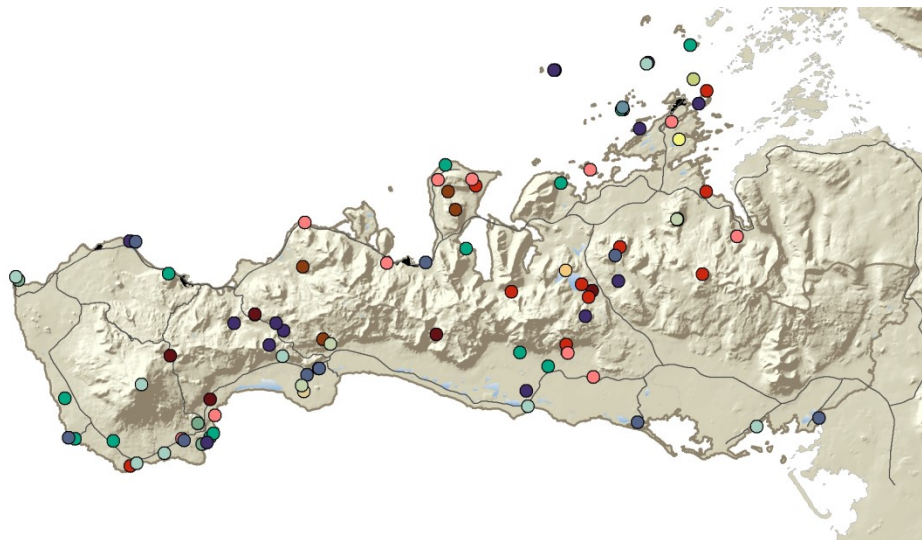
MATUR

- | | | | |
|------------------------|--------------|--------|---|
| Lax/silungur | Akuryrkja | Geitur | Kýr |
| Hafnir og fiskmarkaður | Býflugnarækt | Hross | Sauðfé |
| Sjávarfang | Endur | Hænur | Veitinga- og kaffihús með mat úr heimabyggð |





Planning for tourism



LÍFSGÆÐI: MENNINGARARFUR // ÞJÓÐSÖGUR

- Draugur
- Fjörulalli
- Gull
- Helgi
- Lásagras
- Náttúrusteinar
- Tröll
- Óskir
- Dráp
- Galdrar/Kraftaskáld
- Hafmeyja
- Huldufólk
- Nýkur
- Skrímsli
- Álög

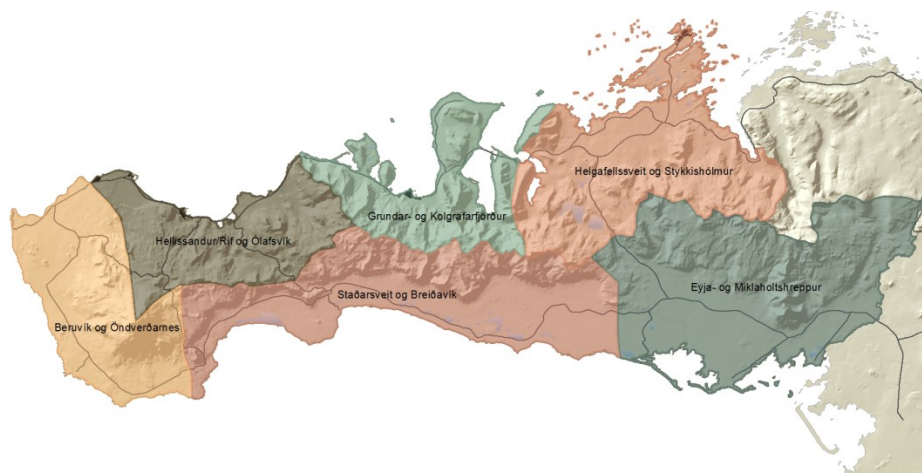
Kortagrunnur: Landmælingar Íslands IS 50V 3.3



GRUNGERÐ

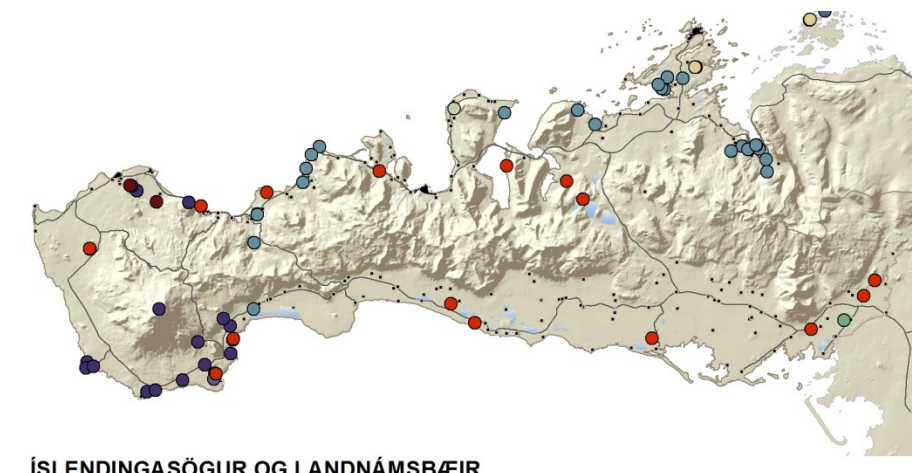
- Sveðsagarðsmörk
- Hjústæði
- Snæfellsökull þjóðgarðsmörk
- 🚢 Ferja
- ★ Lyktþjónustustaðir í óreðbyli
- Staðvegur
- ⋯ Gíngu- og reðleið
- Þjóðgarðsmörk
- ✈️ Flugvötn
- ★ Lyktþjónustustaðir í þéttbyli
- Tengvegur
- Reðleið
- ▲ Gestastofa
- ✈️ Flugbraut
- Rólegur ferðamannavegur
- 🌿 Inngangur inn í Sveðsagarð
- 📍 HÍO inn í þjóðgarð
- 🏠 Mótaka skemmtiferðsþakka

Kortagrunnur: Landmælingar Íslands IS 50V 3.3



SNÆFELLSNES - 6 KARAKTERSVEÐI

Kortagrunnur: Landmælingar Íslands IS 50V 3.3

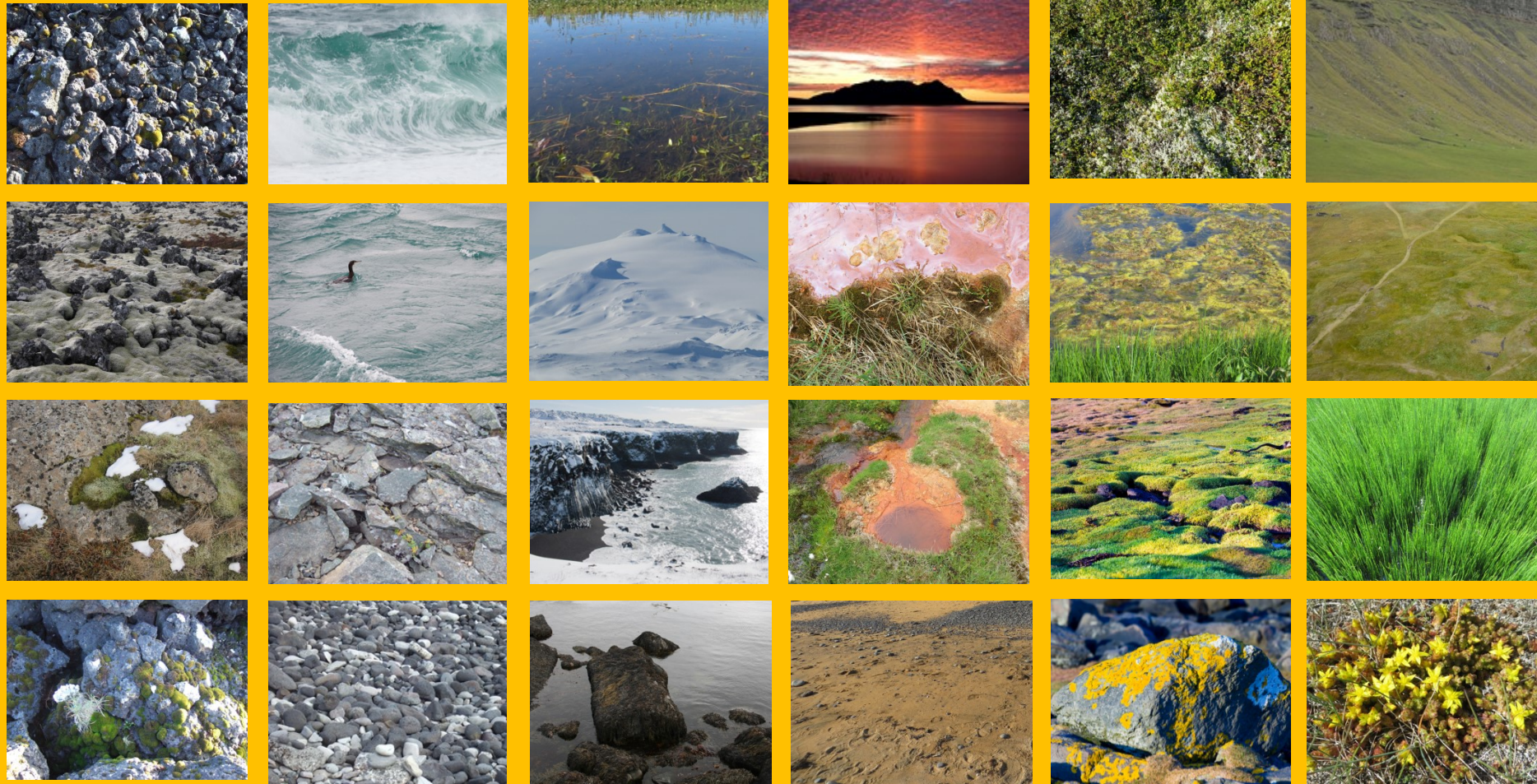


ÍSLENDINGASÖGUR OG LANDNÁMSBÆIR

- Bárbar saga Snæfellsáss
 - Eyrbyggja
 - Heiðarvígisaga
 - Víglundar saga
 - Eiríks saga rauða/Grænlandingasaga
 - Gísla saga Súrssonar
 - Laxdæla
 - Landnáma
- Heimild: Hnitáð upp úr ýmsum Íslendingasögum.



Colors and patterns in Snæfellsnes



Key people



Sveitarfélögin:

- **Eyja- og Miklaholtshreppur:** Eggert Kjartansson oddviti og Halldór frá Þverá.
- **Grundarfjarðarbær:** formaður eigendaráðs er Eypór Garðarsson forseti bæjarstjórnar og annar fulltrúi er Rósa Guðmundsdóttir, bæjarfulltrúi.
- **Helgafellssveit:** Jörundur Svavarsson. Ekki vitað hver er hinn fulltrúinn.
- **Snæfellsbær:** Aðalmaður er Kristín Björg Árnadóttir, forseti bæjarstjórnar og formaður framkvæmdastjórnar og

Kristinn Jónasson bæjarstjóri.

- **Stykkishólmsbær:** Sturla Böðvarsson, bæjarstjóri og Ragnar M. Ragnarsson, bæjarfulltrúi.

Aðrir samstarfsaðilar:

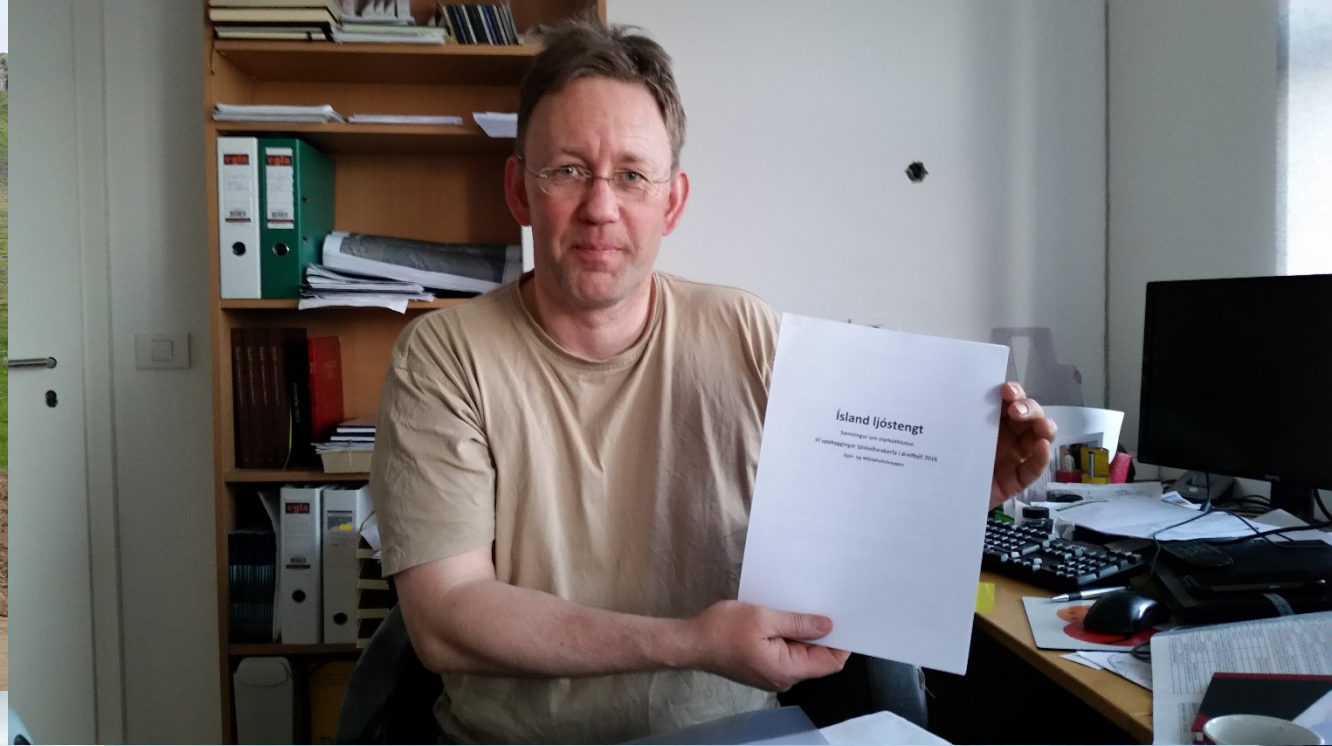
- **Búnaðarfélag Eyrarsveitar:** Hallur Pálsson, Naustum, formaður búnaðarfélagsins.
- **Búnaðarfélag Staðarsveitar:** Þórunn Hilma Svavarsdóttir, bóndi, Neðri-Hóli.
- **Búnaðarfélag Eyja- og Miklaholtshrepps:** Þröstur Aðalbjarnarson, Stakkhamri, formaður félagsins.
- **Ferðamálasamtök Snæfellsness:** Þorkell Símonarson, Langaholti, úr stjórn samtakanna.
- **Snæfell, félag smábátaeigenda á Snæfellsnesi:** Örvar Már Marteinsson, úr stjórn félagsins.
- **Starfsmannafélag Dala- og Snæfellsnessýslu (SDS):** Helga Hafsteinsdóttir, formaður SDS.

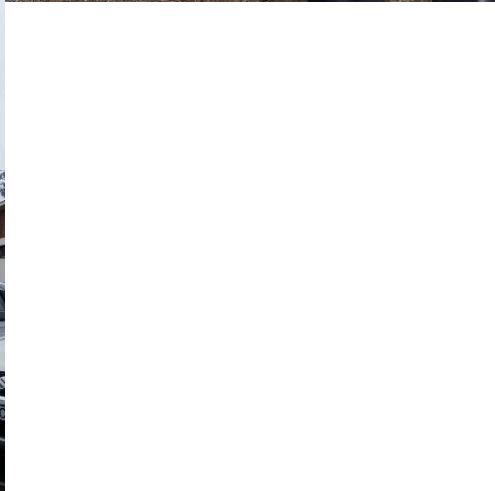












Selaskoðun við Ytri Tungu

Við Ísland er að finna tvær staðbundnar tegundir sela, landsel (*Phoca vitulina*) og útsel (*Halichoerus grypus*). Við Ytri Tungu má sjá báðar þessar tegundir, en selir sem liggja á þurru eru yfirleitt landselir. Fjórar aðrar selategundir (vöðuselur, hringanóri, blöðruselur og kampselur) sjást stundum hér við land en eru fremur sjaldgæfar.

Selirnir liggja helst á landi á fjöru þegar milt er í veðri og vindur hægur. Sjónauki kemur að góðum notum við selaskoðun.

Umgengni við seli

Vilt dýr eru viðkvæm fyrir mannaferðum og ber því að hafa eftirfarandi í huga:

- ❑ Farið ekki nær dýrunum en 50 metra. Á kópátíma ætti að miða við lágmarksfjarlægðina 100 metra.
- ❑ Gefi selur frá sér hljóð, lyftir höfði og sýnir aðgát eða flytur sig, geta það verið merki um að hann hafi orðið fyrir truflun. Við slíkar aðstæður skal auka fjarlægð frá dýrinu.
- ❑ Algengt er að selmóðir skilji kóp sinn eftir tímabundið á ströndinni meðan hún fer á veiðar. Ekki má nálgast eða snerta kópa sem skildir hafa verið þannig eftir, heldur skal yfirgefa staðinn sem fyrst þannig að móðirin hætti sér aftur til kópsins.
- ❑ Aldrei skal farið á milli sels og sjávar, svo hann eigi ávallt greiða flóttaleið.
- ❑ Þegar gengið er að dýrunum skal það gert með hægum, stöðugum hreyfingum. Talið lágt og forðist að gefa frá ykkur hvers konar hljóð. Yfirgefið svæðið á sama hátt.
- ❑ Kastid ekki hlutum nærri selunum.
- ❑ Forðist að nota flass við myndatökur.
- ❑ Möguleg neikvæð áhrif á selina aukast með auknum fjölda fólks. Ef margt fólk er þegar hjá selunum skal biða með að nálgast þá þar til fólkí fækkar.
- ❑ Hundar skulu ávallt hafðir í taumi.

Góð umgengni við selaskoðun er mikilvæg til að draga úr neikvæðum áhrifum ferðamennsku á villta seli og stuðla að því að við getum um ókomna tíð notið þess að skoða þessi áhugaverðu dýr í villtri náttúru.

Jörðin Ytri Tunga er í einkaeigu. Ferðamenn eru vinsamlegast beðnir um að ganga vel um, virða lífríki og jarðminjar og taka allt sorp með sér þegar svæðið er yfirgefið.

Njótið vel!

Nytjar af selum við Ísland

Á öldum áður voru selanytjar mikiðvæg hlunnindí jarðeigennda og oft á tíðum hreinlega lífsnauðsynlegar í þessu harðbýla landi. Viðhorf til sela var þá almennt mjög jákvætt og þeir



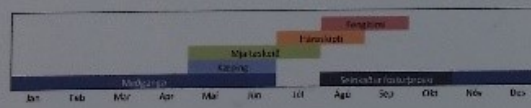
Landselur

Við Íslandsströndur er algengast að sjá landsel (einnig nefndur láturselur eða vorselur). Hann er mun minni en útselur og má þekkja á kubbslegu höfuðlagi. Ekki er mikill kynjamunur í stærð hjá landselum. Brimlar eru að jafnaði tæplega 100 kg og um 1,7 m að lengd. Urtur eru um 90 kg og 1,6 m. Talsverður breytileiki getur verið í lit á feldi landsela eftir árstíma, hárafari, kyni og aldri. Urturnar geta orðið yfir 30 ára gamlar og verða jafnan eldri en brimlarnir.



Landselur er ein útbreiddasta selategund heims. Hann lifir helst á þorski en einnig karfa, síli, ufsa, síld, steinbit, loðnu og flæðiskum. Hann er ágætur kafari og getur verið í kafi allt að 25 mínútum. Oftast sækir hann fæðu á 10-50 m dýpi en getur þó kafað niður á meira en 200 m dýpi í stuttan tíma.

Landselir eru félagsdyndir og oft má sjá þá í hópum með ströndum; þó síður að vetrarlagi. Urtur safnast saman á kæpistöðvum (láturum) að vori og eignast einn kóp, sem þær hafa á spena í 4-6 vikur. Hópamyndun landsela í láturum er talin hafa þróast sem aukin vörn gegn afráni. Brimlarnir safnast saman við látrín snemma sumars. Á fengitíma keppast þeir um að makast við urtur en reyna jafnframt að laða þær að sér með ýmiss konar látbragði. Ríkjandi brimlar geta eignast afkvæmi með mörgum urtum vorið eftir. Á veturna eru kynin að jafnaði aðskilin og ung dýr halda sig ekki með þeim eldri.



Áður voru landselir mun algengari en nú. Landselstofninn á Íslandi var áætlaður 43 þúsund dýr árin 1972-1978 en var um 12 þúsund dýr 2006 og 2011. Talming í helstu láturum árið 2014 bendi til þess að stofninn væri kominn niður í nærri 4 þúsund dýr. Miðað við það nemur heildarfækkunin á fjórum áratugum ríflega 90%.



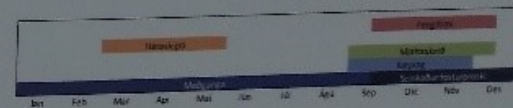
Útselur

Útselir (einnig nefndir haustselir) eru mun stærri en landselir. Þannig eru útselsbrimlar jafnaði nær þrefalt þyngrir en landselsbrimlar. Þeir hafa frekar stórt, frammjött höfuð og snjaldur miðað við landseli. Stærðarmunur kynjanna er mikill en brimlar veða að jafnaði um 2,4 m að lengd en dæmi eru um brimla sem hafa orðið 3 m að lengd og 165 kg. Urtur veða um 2 m. Feldurinn er gráleitur en breytilegur eftir kyni og aldri. Kópar eru hvítir í 3-4 vikur eftir fæðingu. Eins og hjá landseli verða urtur eldri en brimlar og geta orðið a.m.k. 45 ára.



Útbreiðsla útsela er talsvert minni og dælið suðlægari en landsels. Útselir halda sig yfirleitt fjarri landi en landselir verða stöðugt nærri landi. Útselir eru fiskiætur sem lifa helst á þorski og Einng eru steinbitur, marinnútur, ufsi, hrognkelsi, skarkoli aðrir fiskar étnir. Útselir sækja fæðu sína yfirleitt nærri botni niður að 100 m dýpi, en geta þó kafað dýpra.

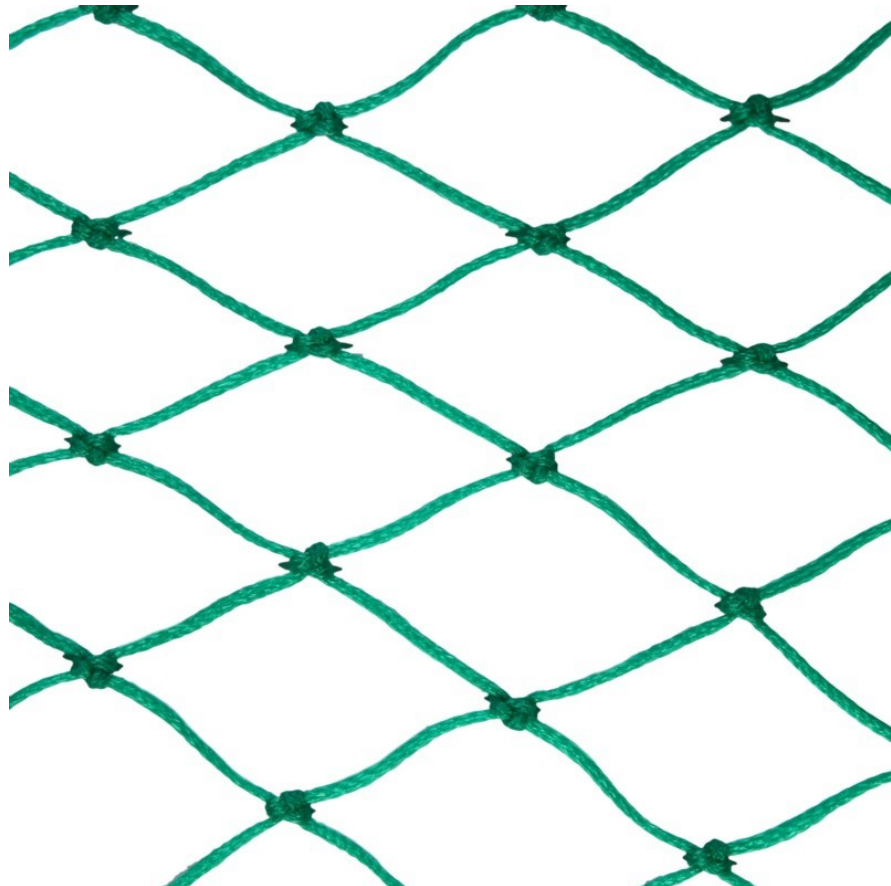
Líkt og hjá landseli geta ríkjandi útselsbrimlar eignast kópa með mörgum urtum. Útselsbrimlar eignast kóp að hausti og eru að jafnaði með hann á spena í rúmlega tvær vikur. Brimlar veða svæði með urtum og kópum og makast við urturnar um leið og þær hafa að mjölika. Sterkustu brimlarnir verja bestu látrín. Útselsurtur með kópa geta hins vegar verið árásgjarnar gagnvart öðrum urtum og því eru útselslátur oft minni en landselslátur. Þar þéttleiki urta er mjög lítil verja brimlar stundum aðeins eina urtu. Útselir mynda hins vegar oft stóra hópa um það leyti sem þeir skipta um hátt, og er þá öll árásgjarni fyrir bl. Utan fengitíma og hárskipta eru þeir jafnan einfarar.



Útselsstofninn við Ísland hefur lengi verið mun minni en landselstofninn. Fjöldi útsela var áætlaður 10 þúsund dýr í talmingu árið 1982 og 12 þúsund árið 1990 en hafði minnkað um meira en helming árið 2002 og var kominn í um 4 þúsund dýr árið 2012. Fækkunin frá 1990 til 2012 jafngildir um 67%.



Shape the future



More information

Ragnhildur Sigurðardóttir

ragnhildur@snaefellsnes.is

www.snaefellsnes.is

